



## Rudkøbing

Rudkøbing er den største by på Langeland og øens eneste købstad. Byen har med sin beliggenhed tæt ved Tåsinge været den naturlige forbindelse til Fyn helt fra middelalderen. Rudkøbings bykerne har bevaret de krogede brostensbelagte gader og smalle stræder med ældre købmansgårde og mange små fine huse og det særegne bymiljø. Foto: Tåsinge Lokalhistoriske Arkiv, ca. 1900.

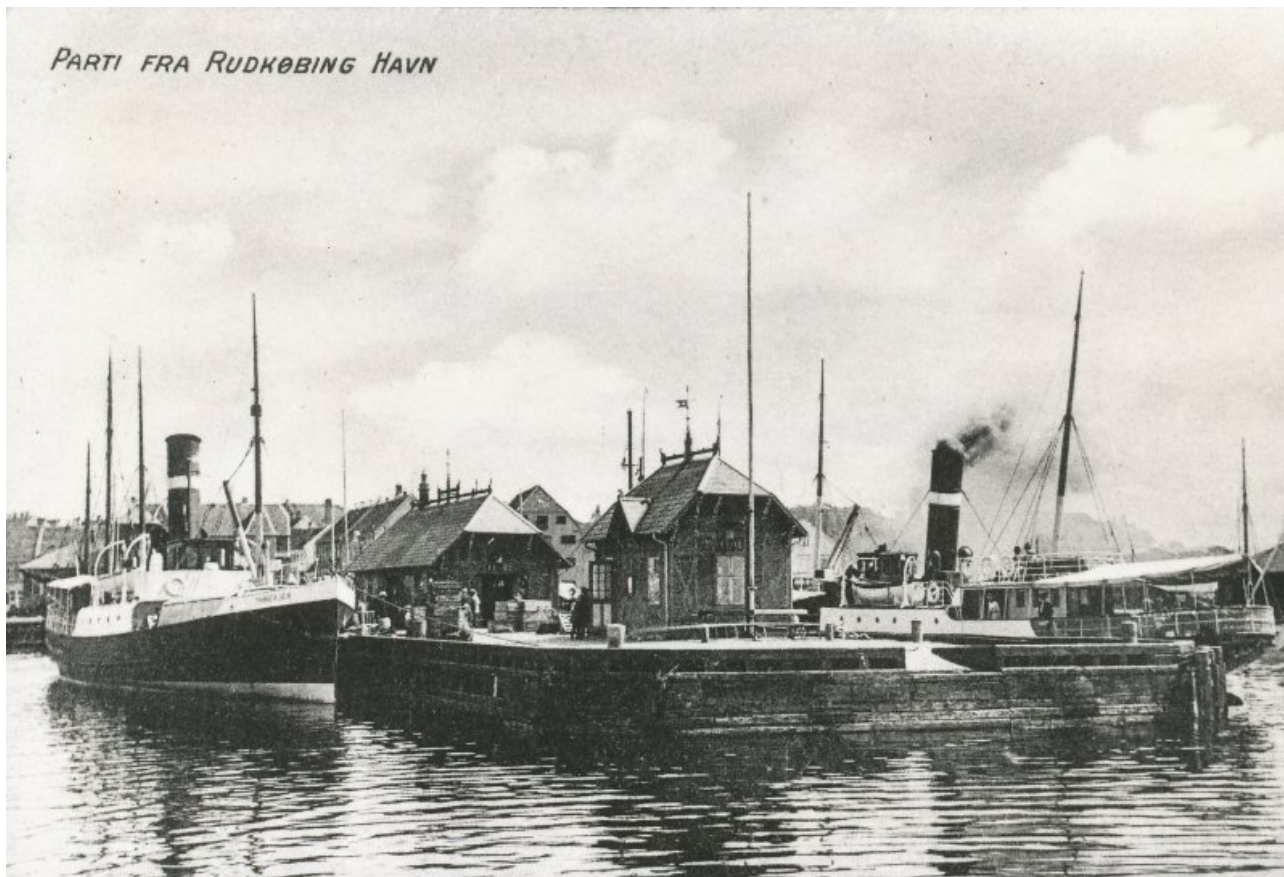
Rudkøbings første havn, der kun var en skibsbro, stod færdig i 1826. Samme år fik Rudkøbing Lodseri og havnen sin første lods, Jørgen Andreas Andresen, der lodsede til Svendborg Sund og Marstal. Hans søn blev ansat som reservelods i 1838. I de følgende år var der ansat 1-2 lodser. Det hang sammen med, at havnen blev erstattet af en større havn i 1847, der senere både er blevet uddybet og forbedret.

I 1898 var 152 fartøjer hjemmehørende i Rudkøbing, heraf fire større skibe på over 200 tons. Og fra udlandet kom 428 skibe med over 10.000 tons gods. Til udlandet udgik 412 skibe med over 3.000 tons gods. Til indlandet ankom 2.441 skibe med omkring 8.500 tons gods.

Dengang var der desuden en regelmæssig dampskibsforbindelse til København, Korsør, Svendborg og Marstal. For havnens store aktivitet hang sammen med byens store købmansgårde. Rudkøbing Lodseri købte i 1950 en lodsbaad af lodseriet i Slipshavn ved Nyborg. Den blev bygget som en sejlførende lodsbaad og fik navnet Nyborg. Lodsbaaden fik indlagt den første motor i 1903.

Lodsbaaden blev ved købet omdøbt til EJNO. Ud over at fungere som lodsbaad blev båden også anvendt til bugseropgaver og udskiftning af sømærker i farvandet ved Rudkøbing. EJNO blev bygget i 1898 på H.V. Buhls værft i Frederikshavn. I Rudkøbing fungerede lodsbaaden indtil 1990, hvor den blev solgt til en sejskibsforening, der sejler med båden i sommersæsonen. Båden er hjemmehørende i Rudkøbing. Sejskibsforeningen, der hedder *EJNO under sejl*, har 40 medlemmer med andel i skibet. Lodsbaaden EJNO blev erstattet af en lodsbaad bygget af stål, som fik navnet Rudskalle.

*PARTI FRA RUDKØBING HAVN*



*Byens betydning for Langeland bevir-  
kede, at Rudkøbing i perioden 1911-  
1962 fik jernbane til Bagenkop og til  
Spodsbjerg. Jernbanen blev nedlagt,  
da broforbindelsen til Fyn blev taget i  
brug i 1962. Men den monumentalt  
udsmykkede stationsbygning præger  
stadig havnekajen i Rudkøbing. Foto:  
Tåsinge Lokalhistoriske Arkiv.*

*Fotoet viser den smukt restaurerede lodsboad, som sejlskibsforeningen Ejno under sejl sejler med hele sommeren. Foreningen deltager også i mange af sommerens sejlskibsarrangementer.  
Foto: Sejlskibsforeningen Ejno.*

Ved revisionen af lodsloven 1954 blev konstateret, at Rudkøbing Lodseri kun havde hjælpelodser i 1952, og disse kunne derfor indgå i havnens opgaver. Senere blev ydet lodsassistance fra Marstal-Rudkøbing Havnelodseri og i dag DanPilot. Rudkøbing Havn kan i dag anløbes af skibe, der er op til 82 m lange og 17 m brede.

Skrevet af Danmarks Lodsmuseumsforening

Lodsvæsenet fastsatte lodspenge for lokallodsninger i takstklasser efter den samlede lodsstrækning ind eller ud af havne, fjorde og i indre farvande. Taksten nedenfor er for året 1941.

## Rudkøbing Lodseri.

### Taksttakster.

Lodsninger.	Skibe under 100 BRT.	Skibe mellem 100-150 BRT.	Skibe mellem 150-200 BRT.	Skibe over 200 BRT og raader 0,5 m. Dækk.
<i>Mellem</i>				
Rudkøbing og Stenøde ..	2	3	4	6
Rudkøbing og Hestehave (Sydl. Andv.) .....	2	3	4	6
Stenøde og Hestehave ...	3	4	5	7
<i>Fra Rudkøbing til:</i>				
Marstal (Venegrund) ....	5	6	7½	7½
Svendborgsund (Middelgr.)	4	4	6	6
<i>Fra Stenøde til:</i>				
Marstal (Venegrund) ....	6	7	8½	8½

### Landsælvningspenge.

Sommer 6 Kr. Vinter 8 Kr.

### Rejsepenge.

Fra Stenøde .....	Kr. 0,00
— Hestehave .....	— 0,00
— Marstal .....	— 5,00
— Svendborg .....	— 4,00