



Randers

Randers Havn ligger 30 km inde i landet, der hvor Danmarks længste å, Gudenåen, munder ud i den lange Randers Fjord. Havnen er Danmarks eneste flodhavn, og den breder sig over en million kvadratmeter og har 3 kilometer kajlængde. Det dokumenterer, at havnen er et vigtigt trafikknudepunkt for byen og dens erhvervsliv. Randers er i dag Danmarks sjette største by med mange virksomheder.



Gudenåen skaber tidevandsstrøm og tilmudring, og den 7 meter dybe sejlrende og fjordens naturgivne forhold bevirker, at havnen kun kan besejles af 145 meter lange og 22 meter brede skibe. Gudenåens vandstand, der hænger sammen med regnmængden, betyder tillige, at middelhøjvande og middellavvande svinger en halv meter. Da fjorden besejles af skibe i begge retninger, er sikker passage betinget af lokalkendskab og at skibe, der har medgående strøm, skal vente på de skibe, der har modgående strøm. Større skibe og skibe uden lokalkendskab bør bruge lods. Foto: Randers Stadsarkiv, ca. 1958.

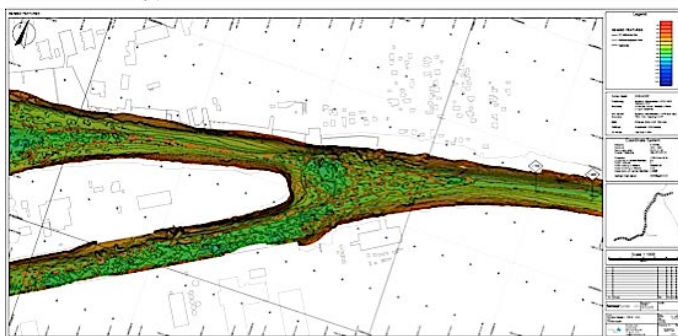
Kortet viser Randers omkring 1900.

Byens beliggenhed som søkøbstad opstod i 1100-tallet, fordi flodpramme fra Gudenåen og Nørreåen kunne omlades til skibe i fjordens bund. Et frodigt opland og transportmuligheder til lands og vands skabte i storhedstiden ca. 160 købmandsgårde, som transporterede varerne videre ud i den store verden med handelsskibe.

Randers Fjords Lodseri opstod i 1800 og blev baseret på, at der var lodser flere steder på Gudenåens lange strækning. Disse er beskrevet i afsnittene om Uggelhuse, Mellerup og Udbyhøj, der ligger ved åens udmunding, der var og stadig er lodseriets faste base.

Randers betjenes i dag af DanPilot.

DanPilot og SensorSurvey har indgået et samarbejde om søopmåling af Randers Havn og den 34 km lange fjord ud til Kattegat for at øge sejladsikkerheden og holde øje med, hvordan dybdeforholdene ændrer sig. For Randers Havn er en flodhavn, og strømmen flytter rundt med store mængder sediment. Søopmålingen anvendes derfor også til at beregne, hvordan sedimenterne flytter sig år for år. Derved er det muligt for Randers Havn at optimere de nødvendige oprensningsarbejder, så pengene anvendes de rigtige steder.



Søkortet viser et udsnit af en svajeglads øst for Randers Havn. Søopmålingen ved Barren ved indsejlingen til fjorden viser, at 70% af de bortgravede materialer genaflejres i løbet af de første 12 måneder efter en oprensning. I de følgende år aflejres hhv. 15, 10 og 5% af materialerne, indtil renden efter 4-5 år er tilbage til forholdene før oprensningen.

Lokaltakster for lodsning i Randers Fjord for 1941.

Randers Fjord Lodseri. Lokaltakster.

Lodsuinger.	Skibe under 100 BRT.	Skibe mellem 100-150 BRT.	Skibe på og over 150 BRT.
<i>Mellem</i>			
Saen og Udbyhøj	2	3	4
— - Ugelhuse	3	5½	8
— - Randers	4	8½	12
Udbyhøj og Ugelhuse	1	3	4
— - Randers	2	5½	8
<i>Mellem</i>			
Randers og Buels Plade	6½	10½	12 1/2
Tangen N.	8	10½	12 1/2

Distancebudsninger regnes fra Havnen eller fra det Afgangssted i Fjorden, hvorfra Lodsningen påbegyndes.

Grænsejagtstudsninger regnes fra henholdsvis Udbyhøj eller fra Schultz's Grund.

Lodsafmålingspenge.

Sommer 6 Kr. Vinter 8 Kr.

Rejsepenge.

Fra Randers	Kr. 10,00
— Gretna	— 14,00
— Frederikshavn	— 25,00
— Aarhus	— 12,00
— Voer	8,00

DanPilots lodser medbringer derfor et navigationsudstyr, som reducerer risici til et absolut minimum til gavn for skib, besætning, ladningsejer og miljøet. Instrumentet, der hedder SafePilot CAT III, er i stand til at beregne skibets position med få centimeters nøjagtighed i Gudenåen.

Lodsen har pligt til at indberette relevante uregelmæssigheder, både egen og andres sejlads. Indberetningspligten omfatter også bundberøringer. Da lodserne sejler den samme strækning fra Kattegat til Randers Havn har de et indgående kendskab til bundforholdene og kan med navigationsudstyret følge sedimenternes vandring og indberette dybdeforskelle til myndighederne, da instrumentet kan bestemme dybden med under 5 centimeters nøjagtighed.





DanPilot markerer altid, når der sker noget, som har betydning for en by og dens borgere. Ovenfor ses teknisk tegner i Randers Havn, Jette Brygger, som døber DanPilots nye lodsbåd DanPilot November ud for DanPilots lodsstation i Randers Havn. Lodsstationen er indrettet i en husbåd og er den eneste flydende lodsstation i Danmark.

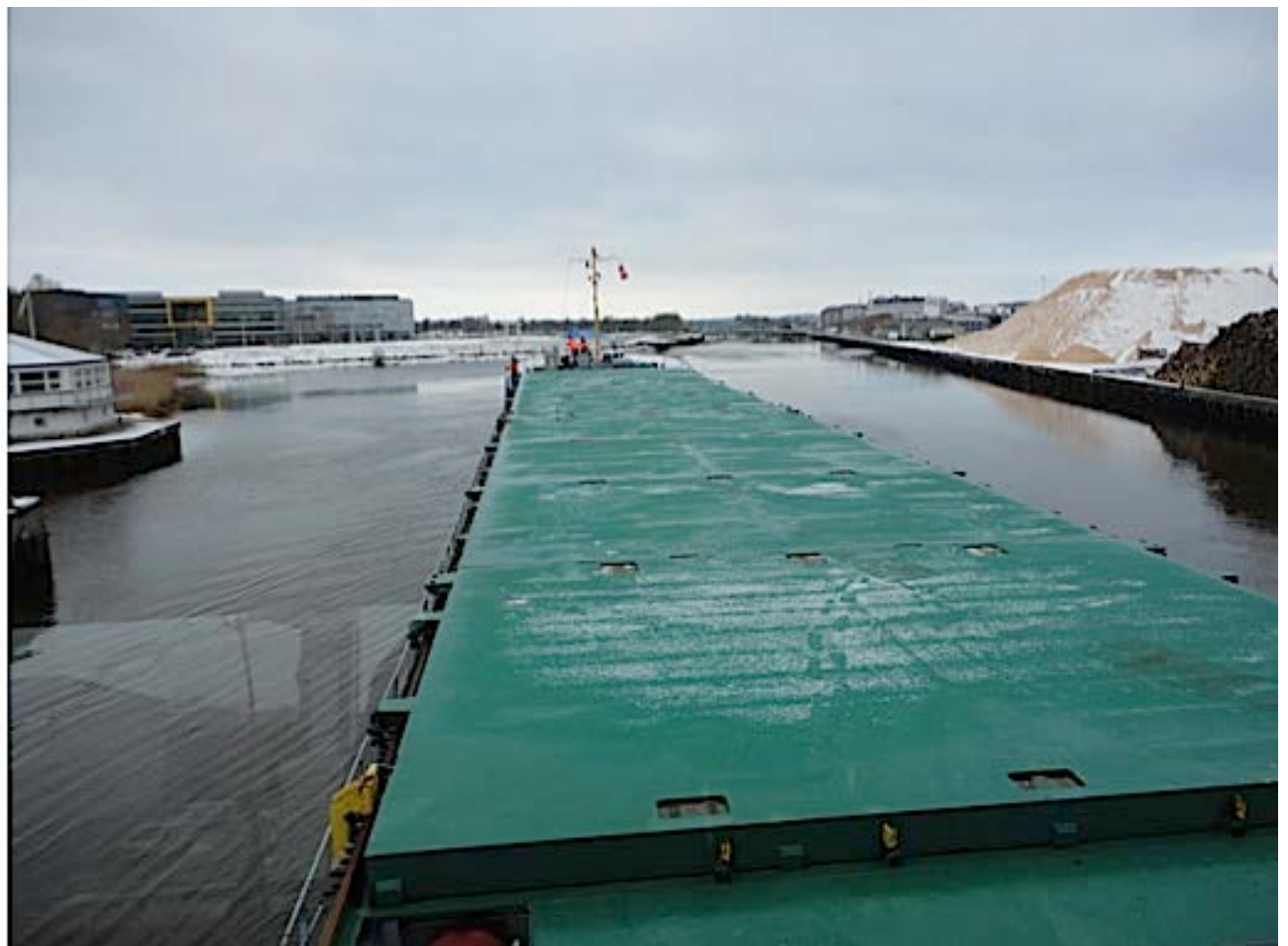
I dagens anledning var Randers Havn smykket med en flagålle. Nedenfor ses havnens slæbebåd Jens Ove, der sejler paradesejladts med den nydøbte lodsbåd, der skal ligge i Udbyhøj, så den både kan betjene Randers og Mariager fjorde. Båden er en af DanPilots 17 nye lodsbåde, der er meget stabile og manøvredegtige og har det nyeste navigationsudstyr og reducerer brændstofforbruget med 20 procent, hvilket svarer til 2 liter pr. sejlet sømil.





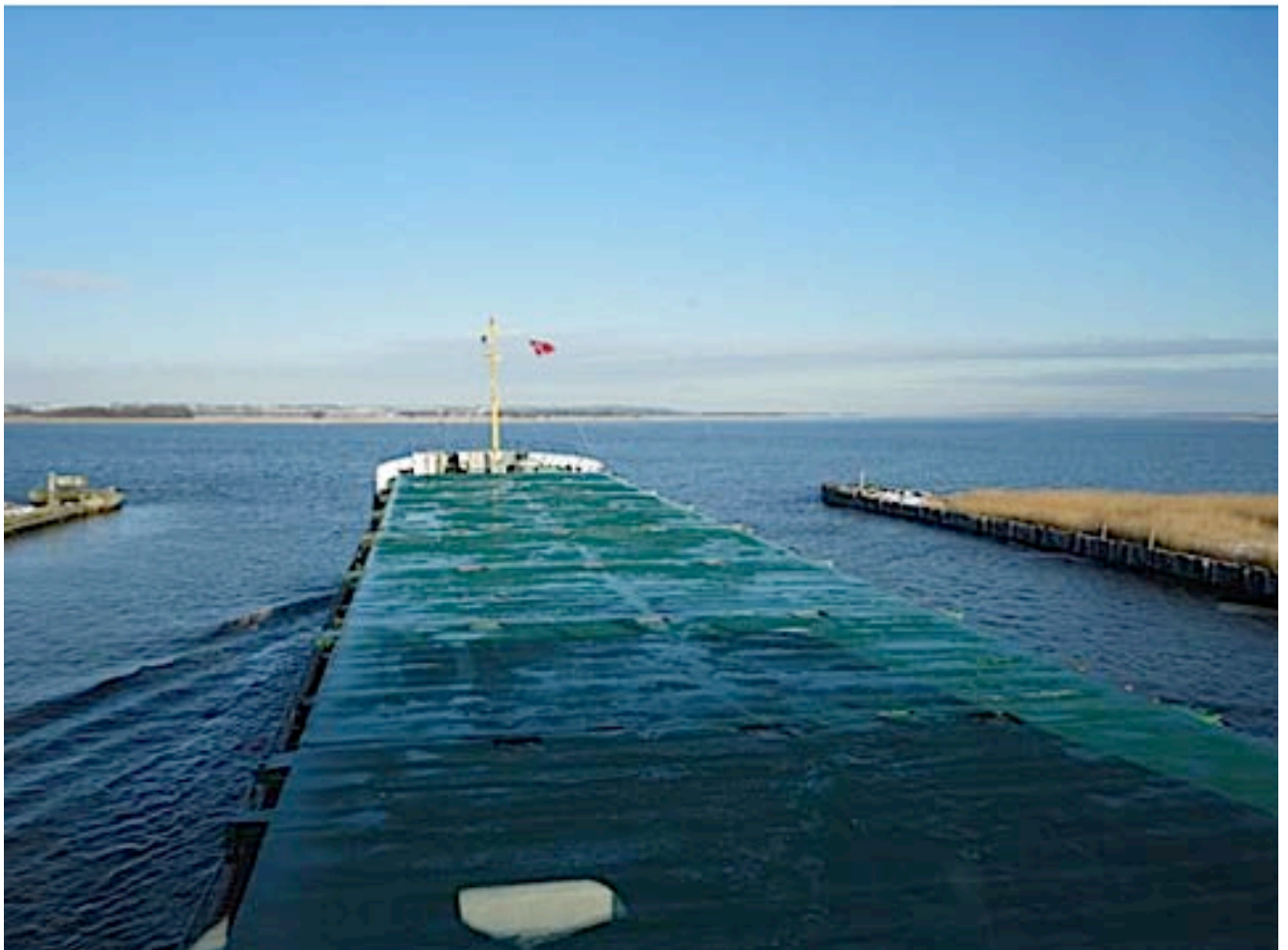
Her ses indsejlingen til Randers Fjord. Foto: Lars Toft

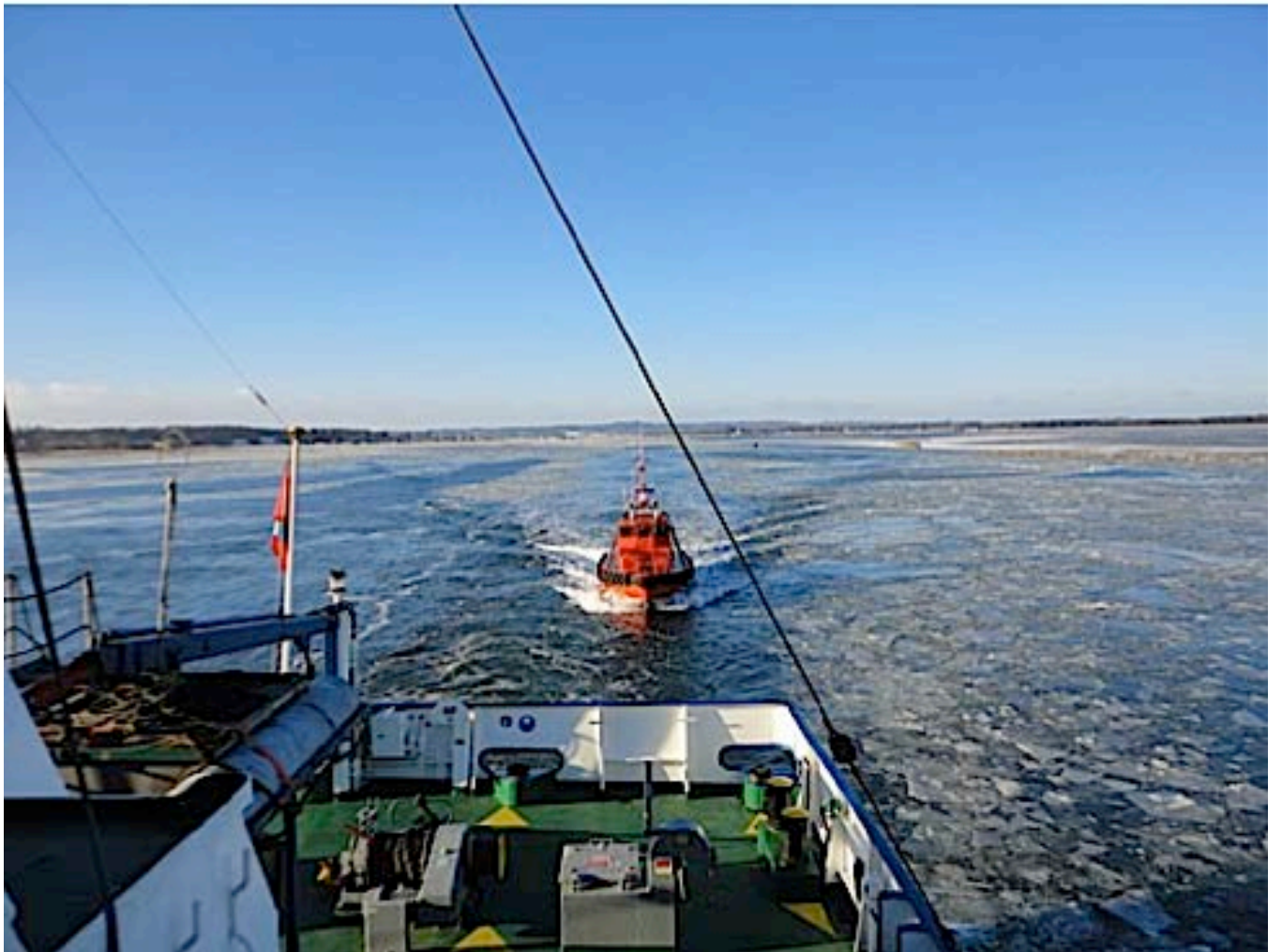
På de følgende seks sider kan man følge en lodsning af RMS LAAR fra Randers Havn til Udbyhøj den 18. januar 2016 med lods Ejvind B. Jensen fra DanPilot i Randers. Alle fotos: Ivar Svane.

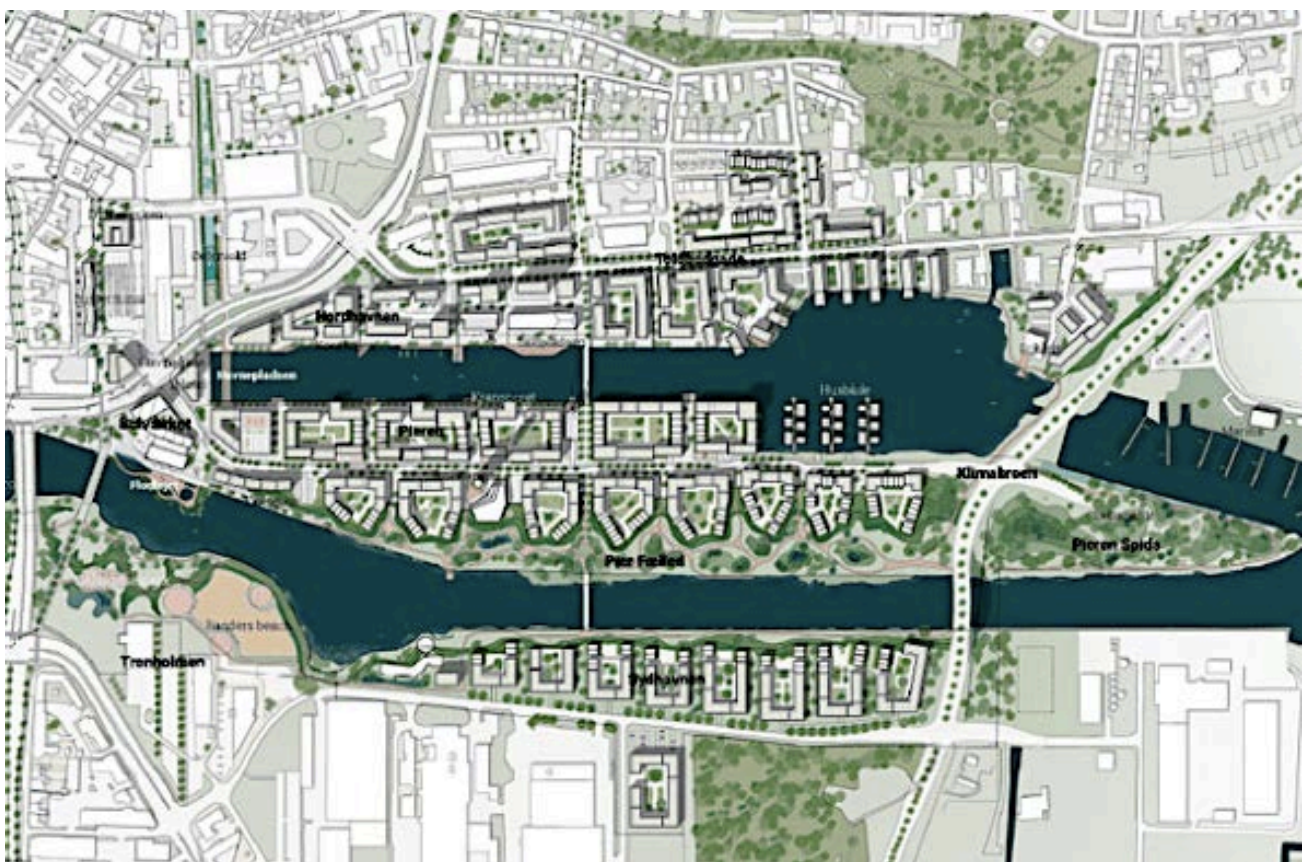












Havnen, som ses øverst, er byens arvesølv. Men i 2021 har Randers Kommune udbudt en omdannelse af havnen i et udviklingselskab med et eller flere pensionselskaber eller private investorer til et arealudviklingselskab, som kommunen skal være medejer af. Planen, der ses nederst, skal omdanne havnen til en ny bydel med ca. 8.000 indbyggere, hvilket bl.a. vil betyde mange nedrivninger. Projektet er udviklet i samarbejde med Realdania. Fotos: Realdania og Randers Kommune

Havnen får nu samme skæbne som bl.a. fjord-, kanal- og åhavnene i Odense og Næstved, der også ligger langt inde i landet, men skabte byernes handel og industri. Tidernes mange initiativer, planer og investeringer i bygninger og industrianlæg i havnene vil blive historie i fremtidens Randers.

Skrevet af Danmarks Lodsmuseumsforening