



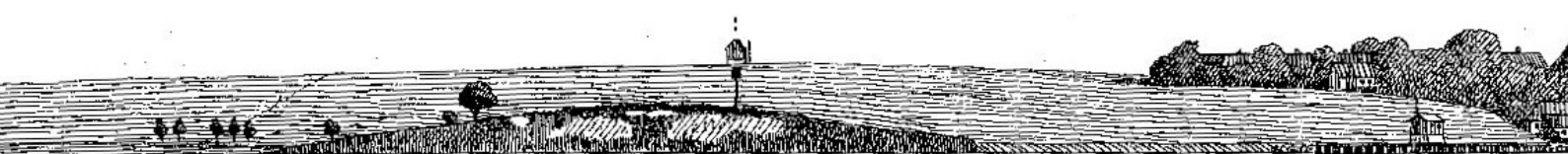
Nyord

Nyord Havn, der ses på det gamle postkort ovenfor, ligger på den lille ø Nyord, som adskilles fra Sjælland af Bøgestrømmen og fra Møn af Ulvshale Løb ved halvøen Ulvshale på Møns nordside. Ordet Nyord kommer af Nywarth, der betyder vagttårn eller udkigssted. Farvandet mellem Sjælland og Møn havde stor betydning for søfarten, fordi der kunne spares megen tid ved at sejle gennem dette farvand, i stedet for at sejle den lange vej rundt om Møn og Falster til og fra Smålandsfarvandet og Sydfyn. Men farvandet har mange farefulde lavvandede grunde, revler og småøer.





Nyords lodsudkigshus blev indviet af Dronning Margrethe som Danmarks mindste museum i 2013. Det er i dag Nyords vartegn og øens mest fotograferede motiv. Dronningen ses til venstre på fotoet iført en grøn jakke. Prins Henrik står til højre ved bilen. Den kongelige indvielse af museet er forevigt af Nyord Lokalhistoriske Forening.



Lods Peter Olsen, Kerteminde, udførte mange landkendingstegninger. Her ses hans toningstegning udført i 1883 af Nyords kystlandskab, landsby og lodsudkigshuset, kaldet Møllestangen. Ved at sigte mod en båke på skrænten og udkigshuset lige over hinanden fik et skib sejlrretningen ind til havnen.

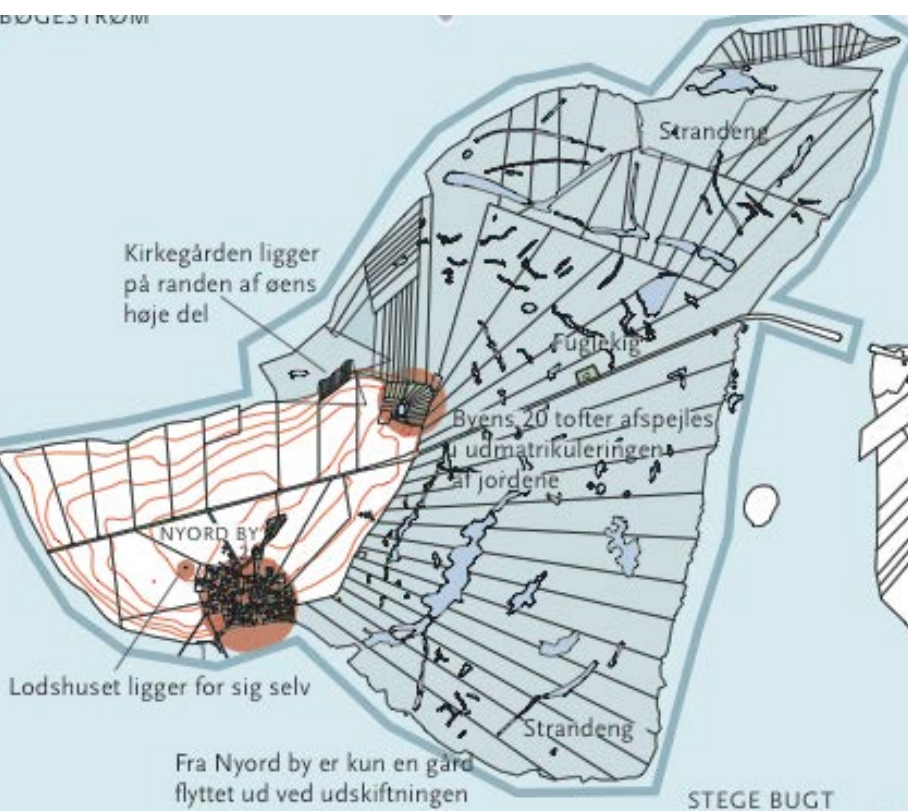
Der var kendtmænd på Nyord allerede i 1500-tallet. Lodseriet blev grundlagt i 1721 og fik en anordning i 1748, der blev fulgt op af en anordning i 1780. Begge byggede på øens hidtidige lodsforhold. Lodsningensretten blev fastlagt således, at øens 20 gårdmænd og 7 husmænd, der var øens 27 lodser, havde ret til at lodse på begge sider af Nyord, dvs. også gennem Ulvshaleløbet. Og i mange år var en lods familiens overhoved i omkring halvdelen af øens familier.

Ordnningen forpligtede gårdmændene og husmændene til at være fastlodser og havde mange regler. Én gang om året blev afholdt lodseksamen. De unge mænd, der bestod denne eksamen, kunne ikke fungere som lodser før de fik en gård eller eget hus. Men de kunne være reservelods for en gårdmand, der ikke kunne eller ville lodse. I 1780 blev lodserne forpligtede til at lodse, når et skib ønskede en lods. Og der vankede bøder, hvis en lods ikke kom ud til et skib, der havde ønsket lods.



I 1856 fik lodserne tilladelse til at lodse til Stege, Koster, Langø Vred og Dragør, og der kom regler for betaling. Hvis fx en skipper ikke ville vente på lods, men sejlede uden lods eller fulgte efter et skib, der havde lods, skulle skipperen alligevel betale fulde lodspenge.

Til venstre ses et smukt vinterfoto af lodsudkigshuset og omgivelserne.
Foto: Nyord Lokalhistoriske Forening.



I Møns kulturatlas er der et kort over landsbyen, hvor lodshusets placering er angivet. Landsbyen er en af landets smukkeste landsbyer og en af de få landsbyer, hvor gårdene, bortset fra en enkelt gård, ikke blev flyttet ud fra landsbyen til det åbne land som følge af landbrugets udskiftninger, der blev indført i udskiftningsloven i 1781. Så i begyndelsen af 1800-tallet var næsten al landbrugsjord i Danmark udskiftet. Men Nyords gårdejerers største indkomstkilde var lodsning. For kun 120 ha af øens 510 ha kunne opdyrkes. Resten var strandenge og overdrev. Derfor blev lodsning øens indkomstkilde. I dag dyrkes øens marker af en enkelt landmand.



Lodshuset ligger tæt ved landsbyen på øens højeste punkt. Kirkegården ligger adskilt fra kirken, der adskiller sig markant fra Danmarks traditionelle landsbykirker. Kirken er tegnet af arkitekt og bygmester Otto M. Glahn og blev opført på en ubebygget grund midt i byen og fik den ottekantede form pga. arealets beskedne størrelse. Men formen gav mest mulig plads til menigheden og et smukt kirkerum. Kirkeklokken hænger i et enkelt klokkeårn af træ uden for kirken.

Nyord blev et selvstændigt sogn efter kirkens indvielse i 1846 i lodseriets storhedstid. Og omkring 1900 var der ca. 370 indbyggere på Nyord. I 2019 var der kun 35 indbyggere. Tallene fortæller i vore dage om erhvervsstrukturens og samfundets udvikling i Danmark - men fortæller på Nyord om

betydningen af landbrugets og søfartens udvikling samt om afskaffelsen af tvangslodsningen.

I dag er Nyord et attraktivt turistmål med kro, turistforretninger og en lille parkeringsplads ved indkørslen til landsbyen. Kun beboerne har ret til at køre ind i landsbyen. Nyords by og havn er kulturmiljøer, markerne og engene er naturfredede, og øen ligger midt i et UNESCO biosfæreområde.



Kortet viser et udsnit af Bøgestrømmen til venstre for Nyord og Ulvshale Løb til højre for Nyord samt angivelse af dybdeforholdene.

Nyords samt halvøen Ulvshales lodshistorie kan opdeles i to perioder. Fra 1600-tallet og indtil første halvdel af 1700-tallet var det beboere på Ulvshale og på Nyord, der lodsede gennem Ulvshale Løb og Bøgestrømmen.

Men efter en klage i 1747 fra fynske skippere om Nyordlodsernes lodsbetjening til Admiralitets og General Commissariats Collegiet, der indbragte klagen for kongen og anbefalede, at kongen udstedte en anordning, som kunne skabe ordnede lodsforhold for de lodssøgende skibe og lodserne.

Så den 1. august 1748 fik 20 gårdmænd og 7 husmænd på Nyord i en kongelig anordning eneret til at lodse alle skibe mellem Sjælland og Møn, herunder i Ulvshale Løb.

Eneretten gengives nedenfor. Her ses, at retten til at lodse er betinget af, at ansøgeren er jordejer:

“Enhver som på nogen som helst måde bliver ejer af en gård på Nyord, og som ikke drister sig til at tage lodseksamen eller som ikke ved denne eksamen erkendes for dygtig til at lodse, eller som om han endog var duelig dertil, ikke vil lodse, skal være forbunden til straks, således som § 3 bestemmer, at henvende sig til overlodsens om at få øens eksaminerede mandskab som reservelods til at lodse for sig eller sin gård.

Den således ansatte reservelods skal foruden fri bolig for sin person nyde i betaling halvdelen af de lodspenge, som han til gårdejeren fortjener. Der skal han med ham stå til regnskab for hvad han ved lodsning tilføjer nogen.

På samme måde forholdes, når en gård falder til en enke eller umyndig. Den således antagne reservelods kan ikke afskediges, uden at han gør sig skyldig i sådanne forseelser, for hvilke afskedigelse ifølge lovgivningen er bestemt. I disse tilfælde bliver han at behandle efter de i det almindelige lodsreglement givne bestemmelser.

Sælges gården eller får den på anden måde en ny ejer, så vedbliver dog denne reservelods på de ovenanførte vilkår at indlodse for gården, indtil han enten bliver fastlods, eller han ikke selv ønsker længere at blive i tjenesten.”

Ulvshaleløbet var den mest benyttede gennemsejling indtil omkring 1820. Løbet var meget smalt og dybt. Men sandvandringer flyttede hele tiden løbet i den sydlige del af løbet. Derfor var Bøgestrømmen i flere år blevet oprenset med muddermaskiner, så den nu blev den mest benyttede sejlroute. Den havde tilmed bedre vageafmærkning, ledefyr og større vanddybde. Og stigningen af lodsede skibe i 1800-tallet betød, at Nyord fik en havn i 1885. Tidligere blev lodsådene trukket på land.

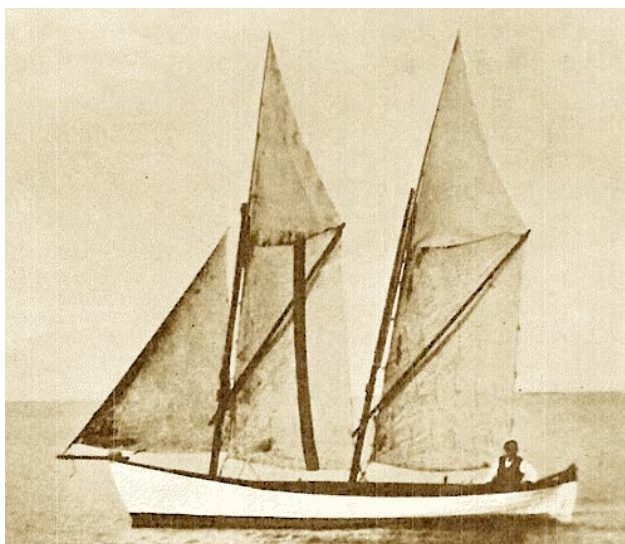
Ved en auktion i 1769 afhændede staten øen som jordegods og 7 huse uden jord til de 20 velhavende gårdmænd. Gårdmændene bortfæstede de 7 huse til husmænd, der blev reservelodser og måtte betale halvdelen af deres lodspenge til gårdmændene som følge af 1748-anordningen.

I 1780 blev udstedt en ny anordning med mindre ændringer og tilføjelser pga. udviklingen og erfaringerne, men videreførte strukturen i 1748-anordningen. Reglerne blev videreført til 1833, hvor de blev tilpasset lodsforordningen af 1831, men stadig med bibeholdelse af eneretten til de 20 gårdejere og 7 husmænd samt lodstvang for skibstrafikken gennem Bøgestrømmen. Lodstvangen var blevet indført af staten i 1748 og sikrede dermed levebrødet for Nyords lodser.



Videreførelsen skyldtes, at ordningen havde fungeret fra 1748 samt lodsningens betydning for søfarten, og at staten i 1769 havde solgt øen som jordegods og de 7 huse til de 20 gårdmænd. Og gårdmændene kunne ikke leve af gårdenes jorde og gårdenes beskedne afkast.

Fotoet viser, hvor tæt landsbyens gårde og huse blev bygget.



Lodseriet var organiseret med en oldermand, der blev valgt af de mest erfarne lodser. Han havde to bisidder, der varetog oldermandens opgaver ved hans forfald. Oldermanden måtte ikke lodse, men han fik et beløb for hvert lodset skib af lodserne. Bisidderne havde ret til at lodse.

Lodseriet havde en stor lodsåd og nogle mindre joller. Men lodserne havde selv deres egne joller, der var bygget af fyr og var udstyret med årer og sejl, og som de selv vedligeholdte. Nogle af de senere anskaffede joller blev bygget af eg og med støtte fra Marineministeriet. Mange lodsåde havde 2 master, sprydsejl og plads til en klyver.

De store både og den store sejlføring skyldtes det

store farvand med de gode vindforhold. I tåge og snevejr var det nødvendigt at anvende kompas. Lodsjollen blev taget på slæb under lodsningen, og lodsen overtog styringen ved roret, mens mandskabet tog sig af sejlene. Var skibet ramt af smittefarlig sygdom, sejlede lodsen foran skibet i lighed med karantæneramte skibe i andre farvande.

Udkigget efter lodssøgende skibe skete fra Møllestangen, der er Nyords højeste sted. Efter opførelsen af lodsudkigshuset, der ligger samme sted, skete udkigget fra lodsudkigshuset.

Når et skib hejste flag for at vise, at skibet ønskede lods, skulle skipperen "al forsigtige Sømands Maneuvres med at brase og mindske sejl, så det kan blive Lotsen mueligt at borde, uden at sætte Liv og Fartøj i Vove". Så lodsens skulle have solidt tovværk, så lods båden kunne gøres fast, så der ikke opstod skader. Skete der skade, var det på skipperens regning. Efter at have set skibets signal, skulle lodsens være ude ved skibet i løbet af højst to timer. Vinden kunne dog indebære, at det tog op til fire timer at nå frem til skibet. Når lodsens var kommet om bord, blev lods båden taget på slæb.

Lodseriet havde en skadeforsikring, hvis indtægter kom fra skibe, der stødte på grund, og hvor kaptajnen ikke havde gjort lodsens opmærksom på faren. Hvis en lods bragte et skib på grund og skib og ladningen tog skade, var alle lodserne forpligtede til at hjælpe med både og folk, men lodsens var eneansvarlig, hvis skaden skyldtes lodsens. Og bjergning af gods og skibe gav øens store indtægter.

Skadeforsikringen var primært etableret for at hjælpe i sager rejst mod en skipper. Den indgik senere i lodseriets pensionskasse, der også indgik også i fællesøkonomien, der tillige omfattede støtte til afgående lodser, enker og børn. Skadeforsikringen stod hos oldermanden og havde 3 nøgler, en til oldermanden, en til en bisidder og en til en lods. Kassen kunne kun åbnes, hvis alle tre var til stede. Pensionskassen indgik i 1897 i den pensionskasse, der omfattede næsten alle Danmarks lodser.

Nyords lodser fik ret til kaplodsning i Bøgestrømmen i 1780. Det skete for at sikre, at alle lodssøgende skibe var sikre på at kunne få en lods i vanskeligt vejr, især når der var mange skibe, som kom samtidigt fra nord. Det betød, at den lods som kom først om bord på skibet, fik halvdelen af lodspengene. Den anden halvdel tilfaldt lodskassen. Det forudsatte dog, at lodsens, som kom først, nåede uden for sandrevlerne til skibet og kom inden for sandrevlerne igen. Hvis dette ikke lykkedes, måtte lodsens dele lodspengene med de lodser, der nåede uden for sandrevlerne til farefrit farvand i tide. Kaplodsning blev også anvendt enkelte andre steder i landet.

For at ikke alle lodserne deltog i kaplodsningen nord for Nyord, skulle en eller to lodser efter tur sikre, at der altid var lodser på Nyord til betjening af skibe, der kom fra syd.

Der sejlede omkring 1000 skibe forbi Nyord i 1700-tallet og omkring 3000 i 1800-tallet om året. I 1800-tallet gik 400-500 skibe gennem farvandet i mange af årets måneder. Kun i de første og sidste af årets måneder kom der færre skibe. Men tvangslodsningen, kaplodsningen og eneretten til lodsning for lodseriet i Nyord blev ophævet i 1879, og så faldt lodsningerne hurtigt til under det halve.

Bortfaldet af tvangslodsningen, eneretten og forpligtelsen fik flere følger. I 1880 lagde lodsvæsenet en lodsgalot bemandet med 6 lodser, senere reduceret til 4 lodser, ud i Bøgestrømmen. Senere opførte lodsvæsenet en lodsstation i Bønsvig bemandet med 2 lodser og udstyret med en motorbåd.

Gårdmændene fik hver en erstatning på 5000 kr for de ophævede regler, men de måtte gerne fortsætte med at lodse. De øvrige husmænd og lodser, der var tilknyttet lodseriet, fik 160.000 kr. i årlige erstatninger som kompensation for deres mistede lodsindtægt. De 24 gårdmænd fik desuden 9000 kr for de syv fæstehuse, som staten overtog. Husmændene fik lov til at lodse samt ret til bo i husene, indtil staten kunne skaffe en anden bolig. Årserstatningen ophørte i 1930.

Ved bortfaldet mistede øens gårdmænd og husmænd deres økonomiske fundament. Og erstatningerne kunne ikke opveje indkomsttabet. Så efter tvangslodsningens bortfald fulgte en langsom afvikling af lodseriet og et fald i øens indbyggertal. I 1957 var der kun en lods tilbage på Nyord.



Kortet viser, hvordan byen så ud i 1806. Syd for den todelte landtange nederst til venstre ligger byens havn. De åbne rum mellem matriklerne er bibeholdt som byens gadenet. Bygrænsen er også fastholdt. De 20 gårde, der var lodsgårde frem til 1882, præger stadig byens struktur med de lange hvidkalkede længer, der typisk ligger i øst-vestretning.

Kirken blev bygget på det lille åbne areal til venstre i 1846. Gaderne er opstået i de åbne rum mellem matriklerne, og de dækkede med tre passager ud til landbrugsjorden og en passage ned til engene behovet til gårdenes drift. De små rum mellem gårdene er senere udnyttet til at bygge huse mere eller mindre tilfældigt i 1800-tallet, hvor befolkningstallet voksede stærkt, fx ved at udmatrikulere et jordlod fra en lodsgård som gav plads til et nyt hus. Så bystrukturen, gårdene, husene og kirken afspejler et lille tæt landsbysamfund fra 1600 til 2020.



De to lodshuse, bygget i 1882 til statens fire lodser, har både kongekrone og navn på begge lodshuse.



Lods Peter Olsen, Kerteminde tegnede i 1883 dette motiv, der viser statens nye lodsudkigshus, en af Nyords bondegårde samt landsbyens mølle, der naturligt nok førte til lodsudkigshusets navn, Møllestangen. Lodsudkigshuset er opført på den bakke, hvor lodserne tidligere havde holdt udkig efter lodssøgende skibe. Udkigshuset rummer i dag to bænke samt tekst og billeder af øens lodshistorie.



I Møns kulturatlas, udgivet i 2006, der er et samarbejde mellem Møn og Kulturarvsstyrelsen om Møns faste kulturarvsværdier, indgår dette kort over Nyord. Her ses landsbyen, markerne, det store engareal med de mange små vandløb og øer samt Ulvshale Løb og lidt af halvøen Ulvshale.

I 1966 blev lodseriet ophævet, og i 1968 blev broen mellem halvøen Ulvshale og Nyord anlagt. I dag er det DanPilot, der har ret og pligt til at lodse i farvandet omkring Nyord.

De kulturhistoriske aspekter: Nyord Lodseri er et eksempel på statslig erhvervsstøtte til jordejere og husmænd, konkurrenceregulering og økonomisk kompensation i 1700- og 1800-tallet til et lodseri i et lille øsamfund med under 400 indbyggere, hvor staten indførte tvangslodsnings for forbisejlende skibe. Øens jordejere og husmænd fik ret og pligt til at lodse skibene og pligt til konkurrencekap-lodsnings. Efter bortfaldet af eneretten, lodsforpligtelsen og tvangslodsnings fik gårdmændene og husmændene økonomisk kompensation af staten for deres mistede privilegier.

Forudsætningen for at blive lods var, at han skulle være gårdejer eller fæstehusmand. Lodseriet havde fra 1748 til 1879 to sociale rangklasser: Gårdmænd, der var selvejere af gård, jord og enge og fæstehusmænd med en lille have. Kunne eller ville en gårdmand eller dennes enke ikke varetage gårdmandens lodsforpligtelse, kunne lodsforpligtelsen varetages af en fæstehusmand, som skulle afstå halvdelen af lodspengene til gårdmanden.

Efter nedlæggelsen af lodseriet og ophøret af lodsmonopolet til gårdmænd og husmænd opførte staten i 1882 to lodshuse til statens fire lodser og et lodsudkigshus. Men statens fire lodsstillinger blev dog besat af fire af øens husmænd.

Den historie, de vilkår og den skæbne har ingen andre lodserier eller øer i Danmark haft.

I skæbneåret 1883, hvor staten havde overtaget Nyord Lodseri, og de fire husmænd var flyttet ind i statens to lodshuse som statslodser, blev lodspengene fastsat af Marineministeriet i kroner og øre i fem tabeller til statens lodser.

Ud over lodspengene skulle en lods have 1,75 kr. i hjemrejsepenge fra Stege, Koster, Kalvehave, Langøvrind og Tærø, hvis lods båden ikke var medbragt af det lodsede skib. Desuden skulle lodsens have 2 kr. i etmålspenge, dvs. en ekstra betaling, hvis lods blev længere end 24 timer om bord på et skib. Nederst ses Nyord Lodseris logo.

Skrevet af Danmarks Lodsmuseumsforening

Tabeller for Lodspenge.

| Dagstid. | Dybde. | Nr. 1. | | | | Nr. 2. | | | | Nr. 3. | | | |
|---------------------|--------|---------------------------------------|----|-----------------|----|---|----|-----------------|----|-----------------------|----|-----------------|----|
| | | Glemlen Høge-Strømmen Nord til Skovb. | | | | Fra Skovb. nordtrem Høge-Strømmen ind af Landene. | | | | Fra Skovb. til Stege. | | | |
| 50 Tons og derover. | Fod. | Sommerbetaling. | | Vinterbetaling. | | Sommerbetaling. | | Vinterbetaling. | | Sommerbetaling. | | Vinterbetaling. | |
| | | Kr. | Ø. | Kr. | Ø. | Kr. | Ø. | Kr. | Ø. | Kr. | Ø. | Kr. | Ø. |
| 1-5 | 5 | 5 | 07 | 3 | 00 | 4 | 30 | 3 | 00 | 4 | 00 | 0 | 00 |
| 6 | 6 | 6 | 00 | 4 | 00 | 5 | 00 | 4 | 00 | 5 | 00 | 0 | 00 |
| 7 | 7 | 7 | 00 | 5 | 00 | 6 | 00 | 5 | 00 | 6 | 00 | 0 | 00 |
| 8 | 8 | 8 | 00 | 6 | 00 | 7 | 00 | 6 | 00 | 7 | 00 | 0 | 00 |
| pr. God mere. | 1 | 1 | 00 | 1 | 00 | 1 | 00 | 1 | 00 | 1 | 00 | 1 | 00 |
| under 50 Tons. | Fod. | Sommerbetaling. | | Vinterbetaling. | | Sommerbetaling. | | Vinterbetaling. | | Sommerbetaling. | | Vinterbetaling. | |
| | | Kr. | Ø. | Kr. | Ø. | Kr. | Ø. | Kr. | Ø. | Kr. | Ø. | Kr. | Ø. |
| 1-3 | 1 | 1 | 00 | 1 | 00 | 1 | 00 | 1 | 00 | 1 | 00 | 1 | 00 |
| 4 | 2 | 2 | 00 | 2 | 00 | 2 | 00 | 2 | 00 | 2 | 00 | 2 | 00 |
| 5 | 3 | 3 | 00 | 3 | 00 | 3 | 00 | 3 | 00 | 3 | 00 | 3 | 00 |
| 6 | 4 | 4 | 00 | 4 | 00 | 4 | 00 | 4 | 00 | 4 | 00 | 4 | 00 |
| 7 | 5 | 5 | 00 | 5 | 00 | 5 | 00 | 5 | 00 | 5 | 00 | 5 | 00 |
| 8 | 6 | 6 | 00 | 6 | 00 | 6 | 00 | 6 | 00 | 6 | 00 | 6 | 00 |
| pr. God mere. | 1 | 1 | 00 | 1 | 00 | 1 | 00 | 1 | 00 | 1 | 00 | 1 | 00 |

Tabeller for Lodspenge.

| Dagstid. | Dybde. | Nr. 4. | | | | Nr. 5. | | | |
|---------------------|--------|--|----|-----------------|----|--|----|-----------------|----|
| | | Fra Skovb. til Røstet Høge-Strøm, eller omvendt. | | | | Fra Skovb. til Langøvrind, eller fra et Skib indtrem Langøvrind og Røstet til Skovb. | | | |
| 50 Tons og derover. | Fod. | Sommerbetaling. | | Vinterbetaling. | | Sommerbetaling. | | Vinterbetaling. | |
| | | Kr. | Ø. | Kr. | Ø. | Kr. | Ø. | Kr. | Ø. |
| 1-5 | 1 | 2 | 40 | 3 | 20 | 4 | 80 | 6 | 40 |
| 6 | 2 | 2 | 88 | 3 | 84 | 5 | 76 | 7 | 68 |
| 7 | 3 | 3 | 86 | 4 | 48 | 6 | 72 | 8 | 96 |
| 8 | 3 | 3 | 81 | 5 | 12 | 7 | 68 | 10 | 24 |
| pr. God mere. | 1 | 1 | 48 | 1 | 64 | 1 | 96 | 1 | 28 |
| under 50 Tons. | Fod. | Sommerbetaling. | | Vinterbetaling. | | Sommerbetaling. | | Vinterbetaling. | |
| | | Kr. | Ø. | Kr. | Ø. | Kr. | Ø. | Kr. | Ø. |
| 1-3 | 1 | 1 | 68 | 1 | 44 | 2 | 16 | 2 | 88 |
| 4 | 1 | 1 | 44 | 1 | 92 | 2 | 88 | 3 | 84 |
| 5 | 1 | 1 | 80 | 2 | 40 | 3 | 60 | 4 | 80 |
| 6 | 2 | 2 | 16 | 2 | 88 | 4 | 52 | 5 | 76 |
| 7 | 2 | 2 | 52 | 3 | 96 | 5 | 04 | 6 | 72 |
| 8 | 2 | 2 | 88 | 3 | 84 | 5 | 76 | 7 | 68 |
| pr. God mere. | 1 | 1 | 36 | 1 | 48 | 1 | 72 | 1 | 96 |



For at give et sammenligningsgrundlag mellem ældre og nyere takstfastsættelser vises nedenfor, hvordan lodspenge for lokallodsninger senere blev fastsat i generelle takstklasser efter den samlede lodsstrækning ind eller ud af havne, i fjorde og i indre farvande. For generelle takstklasser for lodsstrækninger kunne anvendes i alle lodseriers lokaltakster. Derfor kunne Nyords fem tabeller samles i en tabel. Taksterne i taksttabellen for Nyord Lodseri er for året 1941.

| Nyord Lodseri. | | | | |
|---|-------------------------------|------------------------------------|------------------------------------|-------------------------------------|
| <i>Lokaltakster.</i> | | | | |
| Lodsninger. | Skibe under 100 BRT. | Skibe mellem 100-150 BRT. | Skibe mellem 150-200 BRT. | Skibe 200 og over 200 BRT. |
| <i>Mellem</i> | | | | |
| Nyord og Lango Vrid . . . | 4 | 5 | 6 | 6 |
| Steder i Ulvshale-Løb og Lindholm Flak | 4 | 5 | 6 | 6 |
| Nyord og Koster | 2 | 3 | 4 | 4 |
| <i>Gennem Bogestrommen Nord fra</i> | | | | |
| til Nyord eller til et Sted mellem Bogestromstonden og Nyord eller omv. | 4 | 5 | 6 | 6 |
| til Steder i Ulvshaleløb eller omv. | 5 | 6 | 7 ¹ / ₂ | 7 ¹ / ₂ |
| til Stege*) | 5 | 6 | 7 ¹ / ₂ | 7 ¹ / ₂ |
| til Øst fra Jernbanebroen over Masnedsund eller til Storstrommen | 7 ¹ / ₂ | 8 ¹ / ₂ | 10 | 11 |
| <i>Fra Nyord til:</i> | | | | |
| Øst for Jernbanebroen ved Masnedsund eller til Stor- strommen | 6 | 7 | 8 ¹ / ₂ | 9 ¹ / ₂ |
| Stege*) | 3 | 4 | 5 | 5 |
| <i>Fra Steder i Ulvshale Løb til</i> | | | | |
| Nyord eller omv. | 3 | 4 | 5 | 5 |
| Lango Vrid | 5 | 6 | 7 ¹ / ₂ | 7 ¹ / ₂ |
| <i>Fra Bogestrommen til:</i> | | | | |
| Fakse Ladeplads | 4 | 5 | 7 | 7 |
| Rodvig | 7 | 7 ¹ / ₂ | 9 ¹ / ₂ | 9 ¹ / ₂ |

Landsætningspenge.

Sommer 6 Kr. Vinter 8 Kr.

Rejsepenge.

| | |
|-----------------------------|----------|
| Fra Stege | Kr. 4,00 |
| — Koster | — 5,00 |
| — Masnedo | — 8,00 |
| — Fakse Ladeplads | — 10,00 |
| — Rodvig | — 12,00 |
| — Soen | — 0,00 |