



Marstal

Marstal var et lille fiskerleje i 1500-tallet, men blev i 1700- og 1800-tallet en driftig søfartsby, kun afbrudt af Napoleonskrigene i begyndelsen af 1800-tallet. Omkring 1850 var handelsflåden igen intakt. I 1890 var ca. 350 sejlskibe hjemmehørende i Marstal. 20 år senere hørte næsten en fjerdedel af landets sejlskibsflåde hjemme i Marstal. De fleste var to- eller tremastede skonnerter bygget på Marstals skibsværfter. Senere blev sejlskibene overhalet af dampskibene. Nu er det coastere, skibsværfter og byens to store søfartsinstitutioner - Marstal Søfartsmuseum og Marstal Navigations-skole, der præger tilknytningen til byens søfartshistorie. Foto: Marstal Søfartsmuseum.

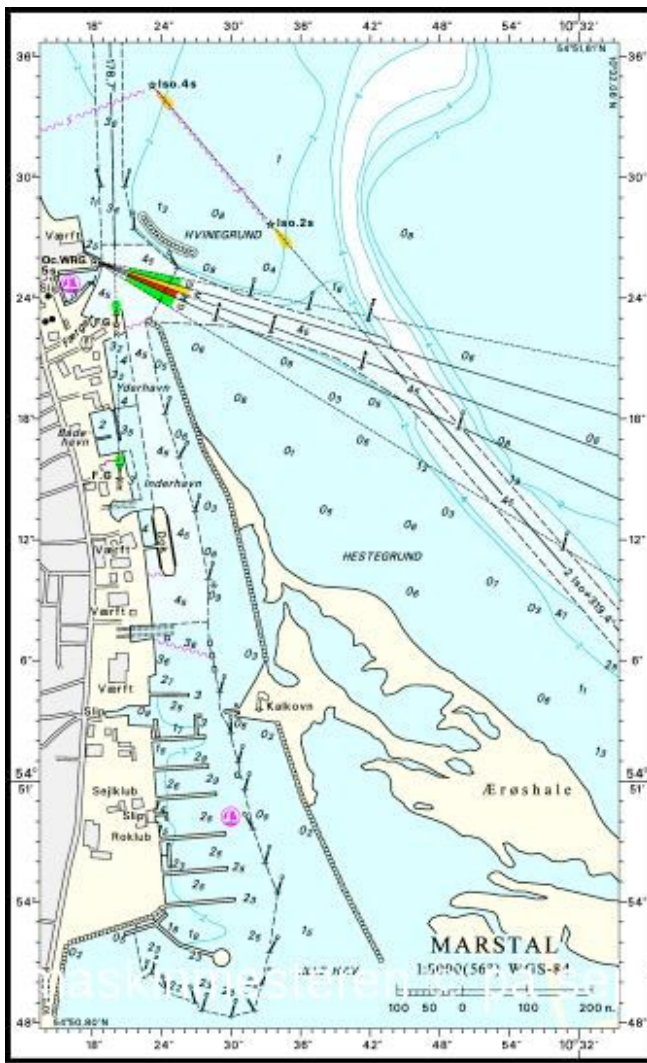
Byen ligger langs kysten, og den langstrakte havn blev anlagt i 1820'erne langs byen og blev be-



skyttet af en mole. Havnen blev senere udbygget med havnepladser, kajanlæg samt pladser til skibsværfterne. Byens huse blev knyttet til havnen med gader og gangstier, der gik fra havnen til byens modsatte side.

Marstal Lodseri blev ifølge Ærø Herreds tingbog oprettet 15. januar 1770 og skulle drive "lodsbrug for ud- og indgaaende baade og lods til de nærmeste havne; herudover skal det tilse og vedligeholde koste og 44 prikker". Altså ansvaret for og arbejdet med at sø- og landmærkerne fungerede. Afmærkningsarbejdet blev betalt af staten med prikkepenge, hvilket var en væsentlig indtægt for lodseriet.

I 1806 skulle der være en fastlods og en reservelods. I 1834 skulle der være en fastlods og to reservelodser. I 1859 fik lodseriet et reglement på dansk og tysk, som bestemte, at der skulle være to fastlodser, hvoraf den ene skulle være lodsformand, og at fremtidige udnævnelser til lods skulle foretages af overlodsen i Slesvig. Lodsantallet kunne forøges ifølge 1859-reglementet, men forudsatte et øget lodsbehov. I 1870 blev Chr. P. Fauerskov ansat som reservelods. Han blev afløst i 1888 af en lods med samme for- og efternavn til 1923. Lodserne skulle anskaffe og vedligeholde lodsådene. På de to sidste sider kan man få et indblik i lodseriets virke og indtægt fra 1872 til 1970.



På bykortet på forrige side ses byens smalle og markante afgrænsning til bøndernes marker vest for byen og den langstrakte havn samt de lave og dybe vanddybder og sejlrennerne, som farvandene i det sydfynske øhav er så rigt på. På kortet ses den langstrakte ø ud for havnen samt den lange stenmole, der beskytter havnens skibe mod blæsten.

Efter Første Verdenskrig faldt antallet af lodsnings som følge af krigen og depressionen, og fordi sejlskibene blev afløst af dampskibe. I 1950'erne kom et opsving i antallet af lodsnings bl.a. på grund af Marstalsværfternes skibsbyggerier. Efter lodslovens ændringer i 1979 og 1989 overtog DanPilot lodsningen i Marstal og i det sydfynske øhav.

Fotoet nedenfor giver et indtryk af havnen og de mange sejlskibe i Marstals lange havn i 1912. Carsten Jensen satte i 2006 i romanen "Vi, de druknede" fødebyen og Danmarks næststørste søfartsby i 1800-tallet på bestsellerlisten. Carsten Jensen og Karsten Hermansen udbyggede senere Marstals søfartshistorie i bogen "Vi sejlede bare", som fortæller om romanens steder og handling.

Marstal var en af Danmarks største søfartsbyer. Fotoet nedenfor giver et indtryk af havnen og dens mange jagter og skonnerter omkring 1900. På de næste to sider kan man få et indblik i lodseriets regnskaber fra 1872 til 1970 - altså næsten 100 år. Foto: Marstal Søfartsmuseum.



År	Antal	Lodspenge	Fastlods	Reservelods	År	Antal	Lodspenge	Fastlods
1872	153	271,00	C.J.Clausen	Chr. P. Fauerskov	1929	39	885,85	Chr. P. Fauerskov
1873	177	299,00	C.J.Clausen	Chr. P. Fauerskov	1930	72	1.579,25	Jens Hermansen
1874	181	348,00	C.J.Clausen	Chr. P. Fauerskov	1931	47	1.009,25	Jens Hermansen
1875	165	593,24	C.J.Clausen	Chr. P. Fauerskov	1933	38	751,60	Jens Hermansen
1876	188	683,13	C.J.Clausen	Chr. P. Fauerskov	1934	51	1.393,15	Jens Hermansen
1877	180	635,80	C.J.Clausen	Chr. P. Fauerskov	1935	70	2.071,45	Jens Hermansen
1878	194	696,95	C.J.Clausen	Chr. P. Fauerskov	1936	53	1.747,02	JensHermansen
1879	151	606,04	C.J.Clausen	Chr. P. Fauerskov	1937	36	958,70	Jens Hermansen
1880	182	710,23	C.J.Clausen	Chr. P. Fauerskov	1938	45	1.585,70	Jens Hermansen
1881	126	494,82	C.J.Clausen	Chr. P. Fauerskov	1939	66	2.202,85	Jens Hermansen
1882	115	441,36	C.J.Clausen	Chr. P. Fauerskov	1940	39	941,85	Jens Hermansen
1883	156	709,13	C.J.Clausen	Chr. P. Fauerskov	1941	53	948,90	Jens Hermansen
1884	153	848,37	C.J.Clausen	Chr. P. Fauerskov	1942	45	865,25	Jens Hermansen
1885	153	763,91	C.J.Clausen	Chr. P. Fauerskov	1943	142	2.115,65	Jens Hermansen
1886	99	550,76	C.J.Clausen	Chr. P. Fauerskov	1944	116	1.739,45	Jens Hermansen
1887	116	575,03	C.J.Clausen	Chr. P. Fauerskov	1945	53	1.702,60	Jens Hermansen
1888	96	531,44	C.J.Clausen	Chr. P. Fauerskov	1946	94	2.327,40	Jens Hermansen
1889	150	768,68	C.J.Clausen	Chr. P. Fauerskov	1947	97	2.171,40	N. Petersen
1890	157	829,19	C.J.Clausen	Chr. P. Fauerskov	1948	66	2.072,80	N. Petersen
1891	173	947,18	C.J.Clausen	Chr. P. Fauerskov	1949	87	2.497,30	N. Petersen
1892	137	840,90	C.J.Clausen	Chr. P. Fauerskov	1950	142	2.860,70	N. Petersen
1893	165	855,57	C.J.Clausen	Chr. P. Fauerskov	1951	116	3.272,40	N. Petersen
1894	169	824,31	C.J.Clausen	Chr. P. Fauerskov	1952	169	5.274,90	N. Petersen
1895	185	910,29	C.J.Clausen	Chr. P. Fauerskov	1953	201	5.581,60	N. Petersen
1896	175	1.007,47	C.J.Clausen	Chr. P. Fauerskov	1954	172	5.360,20	N. Petersen
1897	204	1.190,36	C.J.Clausen	Chr. P. Fauerskov	1955	179	5.344,00	N. Petersen
1898	182	1.126,24	C.J.Clausen	Chr. P. Fauerskov	1956	145	5.364,30	J.C. Jørgensen
1899	241	1.174,41	C.J.Clausen	Chr. P. Fauerskov	1957	123	4.562,70	J.C. Jørgensen
1900	210	1.238,06	C.J.Clausen	Chr. P. Fauerskov	1958	132	4.427,45	J.C. Jørgensen
1901	248	1.355,17	C.J.Clausen	Chr. P. Fauerskov	1959	114	4.740,60	J.C. Jørgensen
1902	207	1.246,21	C.J.Clausen	Chr. P. Fauerskov	1960	128	4.803,40	J.C. Jørgensen
1903	194	1.530,36	C.J.Clausen	Chr. P. Fauerskov	1961	97	4.467,90	J.C. Jørgensen
1904	191	1.737,40	C.J.Clausen	Chr. P. Fauerskov	1962	116	5.706,90	Knud Madsen
1905	174	1.505,90	C.J.Clausen	Chr. P. Fauerskov	1963	100	4.362,00	Knud Madsen
1906	198	1.382,10	C.J.Clausen	Chr. P. Fauerskov	1964	137	7.409,00	Knud Madsen
1907	183	1.432,60	C.J.Clausen	Chr. P. Fauerskov	1965	130	7.972,00	Axel T. Svane
1908	189	1.605,90	C.J.Clausen	Chr. P. Fauerskov	1966	101	7.689,00	Axel T. Svane
1909	162	1.377,10	C.J.Clausen	Chr. P. Fauerskov	1967	78	6.282,00	Axel T. Svane
1910	199	1.750,20	C.J.Clausen	Chr. P. Fauerskov	1968	89	8.212,00	R. Stærke Petersen
1911	161	1.236,00	C.J.Clausen	Chr. P. Fauerskov	1969	112	10.193,00	R. Stærke Petersen
1912	155	1.249,80		Chr. P. Fauerskov	1970	135	13.426,00	R. Stærke Petersen
1913	173	1.410,40		Chr. P. Fauerskov				
1914	256	1.846,90		Chr. P. Fauerskov				
1915	260	1.761,80		Chr. P. Fauerskov				
1916	410	2.137,28		Chr. P. Fauerskov				
1917	189	1.364,30		Chr. P. Fauerskov				
1918	158	1.546,29		Chr. P. Fauerskov				
1919	135	2.077,10		Chr. P. Fauerskov				
1920	132	2.204,70		Chr. P. Fauerskov				
1921	175	3.002,80		Chr. P. Fauerskov				
1922	161	2.788,88		Chr. P. Fauerskov				
1923	128	2.362,57		Chr. P. Fauerskov				
1924	124	2.201,46		Chr. P. Fauerskov				
1925	108	3.177,25		Chr. P. Fauerskov				
1926	73	1.776,80		Chr. P. Fauerskov				
1927	56	1.581,95		Chr. P. Fauerskov				
1928	51	1.447,10		Chr. P. Fauerskov				

1872 til 1874 er angivet i rigsdaler og skilling.
De resterende lodspenge er angivet i kr. og øre.
Antal angiver de lodsede skibe i årets løb.
Lodspenge er årets samlede lodsindtægt.

Oversigten over regnskaberne fra 1872 til 1970 fortæller, at lodseriet kunne beskæftige 2 lodser fra 1872 til 1911. Regnskaberne fortæller tillige, hvor mange skibe der blev lodset i årenes løb, og de indtægter lodseriet fik. Tallene fortæller også om forskellen mellem de mange skibe, der blev lodset under Første Verdenskrig og hvor få, der blev lodset under Anden Verdenskrig samt hvor få skibe, der blev lodset i 1930'ernes kriseår. Fra 1770 til 1993 blev der ansat 16 lodser i Marstal. Regnskabet for et enkelt år - 1906 - er vist på næste side.

Oversigten på forrige side er udarbejdet af navigationslærer Leif L. Rosendahl og indgår i hans bog "Lodser i arbejde ved Marstal" udgivet af Marstal Søfartsmuseum i 1993. Såvidt vides er der ikke andre lodserier i Danmark, der har en tilsvarende oversigt over så lang en årrække. Så Leif Rosendahls regnskabs gennemgang, der er foretaget i samarbejde med Marstal Søfartsmuseum, er både prisværdig og værdifuld set i et historisk landsperspektiv. I bogen er Chr. P. Fauerskov anført som fastlods i 1923-29, men det var faktisk hans søn, Gerhard Fauerskov, der var fastlods i den periode. Der har senere været tre lodser i Marstal før og efter lodseriets nedlæggelse som følge af ændringerne i lodsloven i 1979: Rasmus Stærke Pedersen 1968-1984, Søren Nielsen 1984-1992 og Mogens Bøgh Kjær fra 1993.

Tallene og de tilhørende bemærkninger og bilag belyser de vilkår, der var i mange andre mindre lodserier, der havde mulighed for at beskæftige en fastlods, en reservelods eller måske kun en hjælperlods. Efter 1945 blev titlen reservelods ændret til hjælperlods, hvilket indebar, at stillingen ikke var pensionsberettiget. Men rettighederne og pligterne var de samme som for reservelodser.

Tidligere blev regnskaberne for Marstal Lodseri indsendt hvert kvartal til overlodsen for Vestdanmark. Og efter årets afslutning blev der indsendt et årsregnskab til overlodsen.

Navigationslærer Leif L. Rosendahl har valgt at gengive tallene og bemærkningerne i årsregnskabet for 1906 i forannævnte bog, som fint illustrerer de økonomiske vilkår for et mindre lodseri i begyndelsen af 1900-tallet. Hans indberetning til overlodsen om årsregnskabet gengives nedenfor:

Til Overlodsens i Det Vestlige Distrikt, København

Maa jeg herved ærbødigst tillade mig at tilstille Hr. Commandøren Lodsregnskabet med bilag for Oktober Kvartal f.A. med hosstående Generalregnskab for hele Aaret 1906 og følger efter Regnskabet udvisende for Oktober Kvartal f.A. af lodspengene 4 Procent til den fælles Lodspensionskasse 14 kr. og 29 Øre som behagelig følger. I lige maade følger vedlagt Regnskabet over Forbrug og Beholdning af Tjenestefrimærker for Oktober Kvrt. f.A. som ogsaa Forbrug af Lodssedler for hele f.A. samt en Fortegnelse over alle Fartøjerne og Jollerne ved Lodseriet. Tillige et Overslag fra Sejlmageren til 2 nye Smakker til Fastlods C. Fauerskovs Jolle ved Lodseriet.

*Med Højagtelse ærbødigst
C.J. Clausen*

Den generelle indtægt for 1906 udgør 1382 Kr. og 10 øre og svarer til den generelle udgift:

Udgifter til Lodspensionskassen 55 Kr. og 29 Øre.

Udgifter til lodseriets skriveri og Regnskabsføring 16 Kr.

Udgifter til Lodsformand C.J. Clausen 655 Kr. og 40 Øre.

Udgifter til Fastlods C. Fauerskov 655 Kr. og 40 Øre.

Bilagene viser, at der er modtaget 120 Kr. fra Vagerinspektøren til anskaffelse af materiel til afmærkningen af vager og modtaget 780 Kr. for arbejdet med udlægning og pasning af vagerne.

Prikkernes og Jollernes Vedligeholdelse m.v. anslår jeg for hele Aaret til 240 Kr.

Lodsformanden C.J.Clausen for hele Aaret 1255 Kr. og 40 Øre

Fastlods C. Fauerskov for hele Aaret 955 Kr. og 40 Øre

Marstal Lodseri den 7. januar 1907.

C.J.Clausen



Marstal er også en af de få byer, der har navigationskoler. Den første blev oprettet i København i 1685 af Københavns Skipperlaug, men blev nedlagt i 1991. Oprettelsen i København var naturlig, for kongens flåde og byens handelsflåde havde behov for navigatører. Og i byer med søfartsflåder har der gennem årene været undervisning om vinteren om navigation, hvor en lokal erfaren skipper underviste om navigation. Foto: Marstal Navigationskole.



Den første navigationskole uden for hovedstaden blev oprettet i Stege i 1697. Senere blev der oprettet navigationskoler i bl.a. Ålborg, Fanø, Marstal, Svendborg, Esbjerg, Frederikshavn, Sønderborg og på Bogø. Marstal Navigationskole blev grundlagt i 1861 og er nu en selv-ejende institution under Uddannelses- og Forskningsministeriet. Fotoet til venstre viser Fanø Navigationskole, der blev indviet i 1893.



Marstal Søfartsmuseum er et statsanerkendt kulturhistorisk museum grundlagt i 1929 med ansvar for Ærø Kommunes maritime kulturhistorie. Museet har fem udstillingsbygninger med 37 udstillingsrum, hvor øens søfartshistorie belyses fra 1600-tallet til i dag. Museet har over 200 skibsmodeller, mere end 130 flaskeskibe, flere hundrede skibsportrætter, styrehus, kahytter og kabys fra sejl-skibetiden samt mange effekter fra øens søfartsepoke.



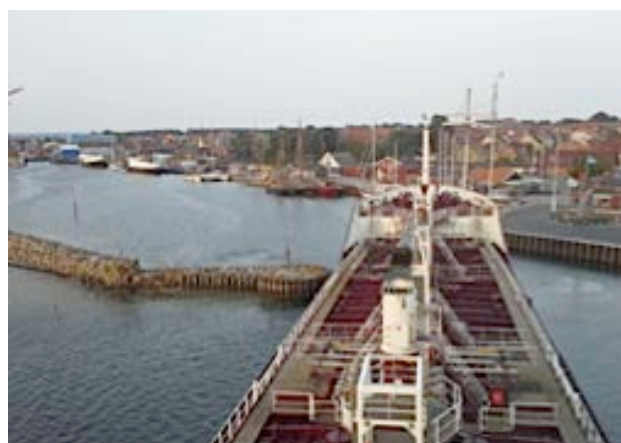
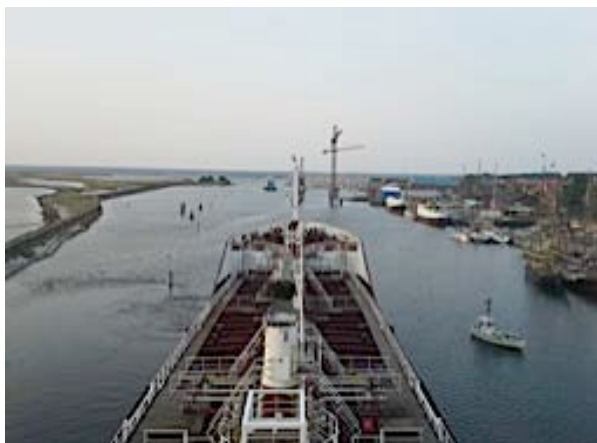
I slæbestedet neden for museet ligger slæbejollen Inge-lise, jollen Grollen, drivkvasen Anne Karoline og en pram. Desuden har museet tresmakken Mads Illum. I museets gård ligger en norsk pram, en fladbundet pram, en redningsjolle samt et legeskib til de besøgende børn.

I 2008 blev Nationalmuseets skonnert Bonnavista - en af Marstalflådens New Foundlandsfarere - anbragt på Ebbes Bådebyggeri i Marstal. Efter restaureringsarbejdet fungerer skonnerten som sejlene kulturarv. Skonnerten ses på fotoet ved stabelafløbningen.

Nationalmuseet og Marstal Søfartsmuseum formidler det storstilede projekt.

Uddragene på side 3 og 4 af navigationslærer Leif L. Rosendahls bog “Lodser i arbejde ved Marstal” er gengivet med tilladelse af Marstal Søfartsmuseum, som også har oplyst om oplysningerne på side 4 om Chr. P. Fauerskov og hans søn Gerhard Fauerskov. De tre navnetilføjelser på side 4 for den seneste periode er oplyst af lods Ivar Svane.

Ærø var en del af kongeriget Danmark til omkring år 1200. Men Valdemar Sejr stillede Ærø som pant i 1232 i en situation, hvor han manglede penge. I 1439 blev Ærø en del af hertugdømmet Slesvig. Så Ærøs lodserier hørte ligesom lodserierne i Sønderjylland under overlodseembedet i Slesvig indtil efter krigen i 1864, hvor Ærø blev genforenet med kongeriget Danmark.



*Fotografierne viser en tankbåd, der lodses ind til skibsværftet i Marstal af lods Ivar Svane.
Fotos: Ivar Svane*

Lodsvæsenet fastsatte lodspenge for lokallodsninger i takstklasser efter den samlede lodsstrækning ind eller ud af havne, i fjorde og i indre farvande. Taksterne for Marstal Lodseri ses nedenfor og er for året 1941.

Marstal Lodseri.

Lokallakster.

Lodsninger.	Skibe under 100 BRT.	Skibe mellem 100-150 BRT.	Skibe paa og over 150 BRT.
Mellem Havnen og Reden*)	1	2	3
<i>Fra Havnen eller Reden:</i>			
til Søs Syd efter eller omvendt forbi Venegrund eller omvendt gennem Morkedybet fri af Eg-holm Flak eller omvendt ..	2	3	4
til Stryno eller Ristinge eller omvendt	2	3	4
gennem Morkedybet til Skjoldnæs	4	4	6
til Faaborg Fjord (udf. Gabet)	3	4	5
- Svendborgsund (Lehmskov P.) Vest om Taasinge	8 $\frac{1}{2}$	9 $\frac{1}{2}$	11
- Rudkobing (sydl. Andv.) ..	8 $\frac{1}{2}$	9 $\frac{1}{2}$	11
- Æroskobing	8 $\frac{1}{2}$	9 $\frac{1}{2}$	11
- Kloven	5	6	7 $\frac{1}{2}$
	4	5	7
	6	7	8 $\frac{1}{2}$
<i>Fra Søs Syd fra: (gennem Klordyb)</i>			
forbi Venegrund eller omv. ..	4	4	6
til Stryno eller omvendt	4	5	7
- Ristinge eller omvendt	5	6	7 $\frac{1}{2}$
gennem Morkedybet fri af Eg-holm Flak eller omvendt ..	4	5	7
gennem Morkedybet til Kloven eller omvendt	4	5	7
til Æroskobing	7	7 $\frac{1}{2}$	9 $\frac{1}{2}$
- Rudkobing (sydl. Andv.) ..	5	6	7 $\frac{1}{2}$
	4	5	7

*) Reden regnes for Farvandet mellem Havnen og Hovvig Grund (Andvningssvager). 7

Lodsninger.	Skibe under 100 BRT.	Skibe mellem 100-150 BRT.	Skibe paa og over 150 BRT.
<i>Fra Kloven gennem Morkedybet til:</i>			
Rudkobing eller Ristinge	7	7 $\frac{1}{2}$	9 $\frac{1}{2}$
<i>Fra Venegrund:</i>			
gennem Morkedybet fri af Eg-holm Flak eller omvendt ..	3	4	5
til Æroskobing	5	6	7 $\frac{1}{2}$
- Kloven eller omvendt	5	6	7 $\frac{1}{2}$

Landsafslutningspenge.

Sommer 6 Kr. Vinter 8 Kr.

Rejsepenge.

Fra Faaborg	Kr. 10,00
— Svendborg	— 5,00
— Rudkobing	— 4,00
— Æroskobing	— 4,00
— Kloven	— 2,00
— Skjoldnæs	— 15,00

Nedenstående tabel giver et indtryk af lodsningens- og sejlskibstidsepoken i Marstal i 1883.

Tabellet for Lodsnyenge.

Drøgtig- hed.	Tid- gaa- ende	Nr. 1.		Nr. 2. Fra Sømand eller Skibet				Nr. 3.					
		Fra Færden ud fra Skibet eller almene.		til Søe og efter, eller først i Vangofand.				i hjemmet i Korte- dublet indtil første Efterskift eller omvendt, eller til Strøm.					
50 Lods og Lods- over.	Tid.	Sommer- betaling.		Vinter- betaling.		Sommer- betaling.		Vinter- betaling.					
		Kr.	S.	Kr.	S.	Kr.	S.	Kr.	S.				
50 Lods og Lods- over.	1-5	1	40	1	87	2	60	3	47	3	90	5	02
	6	1	68	2	24	3	12	4	16	4	56	6	08
	7	1	96	2	61	3	64	4	85	5	32	7	09
	8	2	24	2	99	4	16	5	55	6	08	8	11
	9	2	52	3	33	4	68	6	24	6	84	9	12
	10	2	80	3	73	5	20	6	93	7	00	10	13
	pr. Lods mætt.	"	28	"	37	"	52	"	69	"	76	1	01
under 50 Lods.	1-6	1	05	1	40	1	95	2	60	3	85	3	80
	6	1	26	1	68	2	34	3	12	3	42	4	26
	7	1	47	1	96	2	73	3	61	3	90	5	32
	8	1	68	2	21	3	12	4	16	4	66	6	08
	9	1	89	2	52	3	51	4	68	5	18	6	84
	10	2	10	2	80	3	90	4	29	5	70	7	60
	pr. Lods mætt.	"	21	"	28	"	39	"	52	"	57	"	76

Lodsen fik 2 kr. i etmaals-
penge, når han blev længere
end 24 timer ved skibet til
dets lodsning.

Når lodsen var lodset til et af
de i Tabel nr. 9 nævnte steder,
tilkom der lodsen hjemrejse-
penge.

Ved lodsning til Ærøskøbing
eller Rudkøbing tilkom der
lodsen hjemrejsepenge, når
lods båden ikke var medbragt
af skibet.

Når lodsen efter bestilling af
lods er mødt i Ærøskøbing til
udlodsning derfra og ikke har
benyttet lods båden til henrej-
sen, tilkommer der ham for
denne samme betaling som
for hjemrejse efter lodsning
til Ærøskøbing.

Betalingen for landsætning af
lods fra et andet lodseri ved
dertil af skibet særlig tilkaldt
lods båd andrager 2 kr. fra
1ste April til 30te September
og kr. 2,50 fra 1ste Oktober
til 31te Marts.