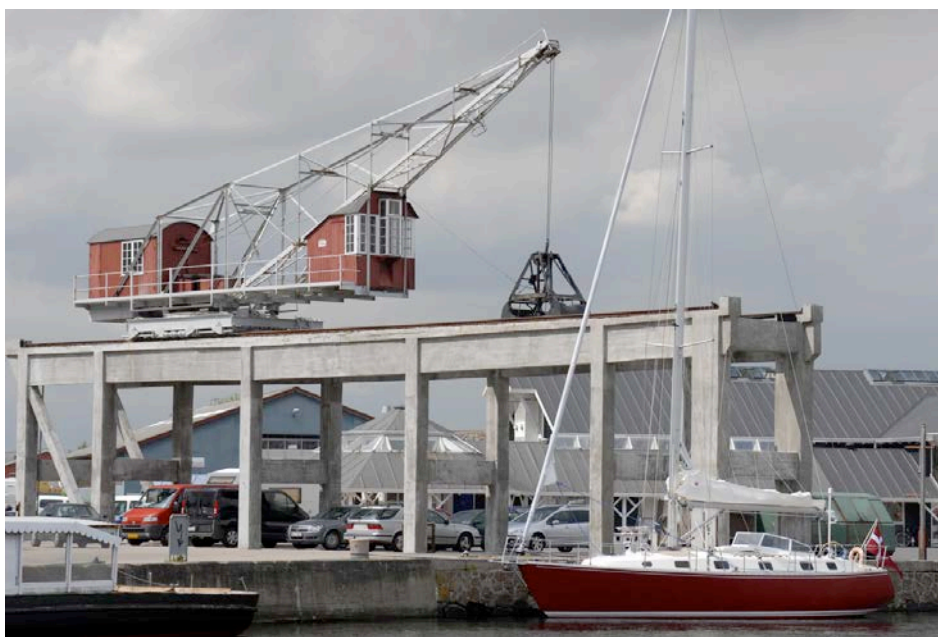




Mariager

Mariager er en smuk mindre by på sydsiden af Mariager Fjord og blev købstad i 1592. Byen har i dag en lille havn med lystbåde samt kajplads til mindre godsskibe. På fotoet ovenfor ses udsigten over Mariager med havnens skibe, kran, togvogne og tipvogne. Foto: Lokalarkivet Mariager.

Fra slutningen af 1800-tallet og begyndelsen af 1900-tallet var Mariager en driftig havneby, hvor der bl.a. blev losset kul i havnen med håndkraft. På fotoet nedenfor ses svingkranen til venstre og Danmarks Saltcenter til højre. Foto: Lokalarkivet Mariager.



I 1930 fik Mariager havn en svingkran med selvstændigt førerhus. Den kører på skinner på en kranbro af beton. Svingkranen blev fredet i 1992 og er restaureret i 2006 med støtte fra Realdania og er med til at bevare det kulturhistoriske havnemiljø, der bl.a. rummer en fin anløbsplads for fjordbåden Svanen og Danmarks Saltcenter. Foto: Realdania.



Mariager Fjords Lodseri blev oprettet i 1800. Lodserne boede fra begyndelsen af 1800-tallet ved Als Odde nord for indsejlingen til Mariager Fjord. Lodsformanden boede i sit eget hus. De to lodser boede i hver sin ende af et fælles hus. De to huse ses på postkortet ovenfor. Desuden blev opført et 9 meter højt udkigstårn, der blev kaldt "Udkigget". Lodseriet er tillige omtalt under Als Odde.



Lodserne var også fiskere, hvilket er beskrevet af Kris Lybæk i et skrift "Som jeg oplevede Lodshusene i 1950'erne" udgivet af Mariager Lokalarkiv.

Lodsernes arbejde er beskrevet i et interview med lods Jens August Holm i "Det rullende havnearkiv", der ligger på nettet.

Lods Ib Welling blev skudt af af en tysker 5. maj 1945, fordi han nægtede at lodse et skib efter at have hørt om fredsslutningen, fordi den tyske militærenhed først anerkendte nederlaget 10. maj. Der er rejst en mindesten over lodsens.

Ovenfor ses en lods båd ved lodsbroen i Als Odde. Lodsmødestedet var en lystønde ved indsejlingen til Mariager Fjord. Lodseriet fik fra 1801 pligt til og prikkepenge for at vedligeholde sømærker og koste i fjorden. Pligten blev senere erstattet af andre ordninger. Foto: Lokalarkivet Mariager.

Mariager Fjords Lodseri indgik efter lodslovens ændring i 1979 og nogle år senere og indtil 2002 i Farvandslodseriet som følge af Farvandsvæsenets rationalisering af lodsvæsenet. Farvandslodseriet var et af statens 7 nye lodserier, men de blev senere reduceret til 3 lodserier indtil ændringen af lodsloven i 2006, hvor det statslige lodsvæsen blev samlet i DanPilot, som lodser fra selskabets mange destinationer i Danmark.

I en bekendtgørelse af 27. februar 2006 blev indført en bestemmelse om, at man skal have lods i Mariager Fjord, hvis skibets længde er 60 m eller mere, eller hvis dybgangen er 3,5 m eller mere. DanPilot har siden 2006 haft pligt til at lodse til og fra alle danske havne og kan yde lodsbestand i Mariager Fjord fra DanPilots lodsstationer.



Her ses lodseriets lodsbåd "Mariager-Fjord" ved søsætningen i oktober 1942 på Holbæk Skibs- og Baadebyggeri i Holbæk.

Foto:Lodsvæsenet

Lodserne benyttede i begyndelsen deres egne både, men lodseriet fik senere egne både, der alle blev finansieret af lodsvæsenet og bygget på forskellige danske værfter.



Her ses Mariager-Fjord på jomfrurejsen fra Holbæk til Mariager.

Foto: Lodsvæsenet.



*Der ikke er meget plads, når et langt, bredt skib skal passere Hadsundbroen. Fotos: Lars Toft.
Nedenfor et glimt af de tidligere strenge vintre, hvor der skulle banes vej gennem isen i fjorden.*



Lodsvæsenet fastsatte lodspenge for lokallodsninger efter den samlede lodstrækning ind til og ud af havnen i Hobro til Als Odde. Taksterne til venstre er for året 1941. Taksterne til højre er for 1979.

Mariager Fjord Lodseri.

Lokaltakster.

Lodsninger.	Skibe under 100 BRT.	Skibe mellem 100-150 BRT.	Skibe mellem 150-800 BRT.	Skibe mellem 800-1000 BRT.	Skibe på og over 1000 BRT.
<i>Mellem Soen (udenfor Anduvningslonden eller Reden*) og</i>					
Als Odde	3	4	5	7	7½
Havne	4	5	7	9½	10
Hadsund	6	7	8½	11	12
Aamølle	7	7½	9½	12	12 + ½
Vivebro	7	7½	9½	12	12 + ½
Mariager	7½	8½	10	12 + ½	12 + 1
Hobro	9½	10	12	12 + 1½	12 + 2
<i>Mellem Als Odde og</i>					
Havne	2	3	4	6	7
Hadsund	4	4	6	7½	8½
Aamølle	4	5	7	8½	9½
Vivebro	4	5	7	8½	9½
Mariager	6	7	8½	10	11

Tilføjelse til »Lodstakster« 1941.

Mariager Fjord Lodseri — Pag. 95.

Som Grundtakst ved Distancelodsninger benyttes, naar Lodsnigen paabegyndes

indenfor Mariager, Takstkl. 12 + Takstkl. 6.
indenfor Vivebro, Takstkl. 12 + Takstkl. 4.
indenfor Hadsund, Takstkl. 12 + Takstkl. 2.

Landsølningspenge.

Sommer 6 Kr. Vinter 8 Kr.

Rejsepenge.

Fra Havne	Kr. 5,00
— Hadsund	— 8,00
— Aamølle Vivebro eller Kongsdal	— 10,00
— Mariager	— 13,00
— Hobro	— 15,00
— Randers Fjord	— 20,00
— Hals	— 14,00
— Frederikshavn	— 20,00

Mariager Fjord Lodseri

Lokaltakster

Lodsninger	Skibe under 100 BRT	Skibe mellem 100-150 BRT	Skibe mellem 150-800 BRT	Skibe mellem 800-1000 BRT	Skibe på og over 1000 BRT
<i>Mellemsoen (udenfor anduvningslonden eller reden*) og:</i>					
Als Odde	3	4	5	7	7,5
Hadsund	6	7	8,5	11	12
Vivebro	7	7,5	9,5	12	12+0,5
Mariager	7,5	8,5	10	12+0,5	12+1
Hobro	9,5	10	12	12+1,5	12+2
<i>Mellem Als Odde og:</i>					
Hadsund	4	4	6	7,5	8,5
Vivebro	4	5	7	8,5	9,5
Mariager	6	7	8,5	10	11
Hobro	7,5	8,5	10	12	12+0,5
Randers Fjord	4	4	6	7,5	8,5
<i>Mellem Hadsund og:</i>					
Hobro	4	5	7	8,5	9,5
Vivebro	1	2	3	5	6
<i>Mellem:</i>					
Dania og Kongsdal	1	2	3	5	6
Mariager og Kongsdal	1	2	3	5	6

* Reden regnes her mellem anduvningstenden og den gravede rende.

Distancelodsninger regnes fra de steder i fjorden, hvorfra lodsnigen påbegyndes.

Landsølningspenge
Kr. 6,25



Den 5. maj 2020 lagde DanPilots lods Lars Toft en krans ved lods Ib Wellings mindesten på Als Odde for at mindes, at Ib Welling mistede livet på Danmarks befrielsesdag 5. maj 1945.

Skrevet af Danmarks Lodsmuseumsforening