



Lods- og Karantænebygningen i Københavns Frihavn blev opført i 1942-43. Bygningen er tegnet af arkitekt og kongelig bygningsinspektør Thomas Havning og blev med sit fine mønstermurværk, den høje skorsten og tagrytteren på midten af taget præmieret af Københavns Kommune i 1944 og blev senere erklæret bevaringsværdig. Fra tagrytteren og vinduerne i bygningen kunne lodserne følge skibene i havneindløbet. Foto: Arkitekturbilleder: Per Munkgaard Thorsen.

København

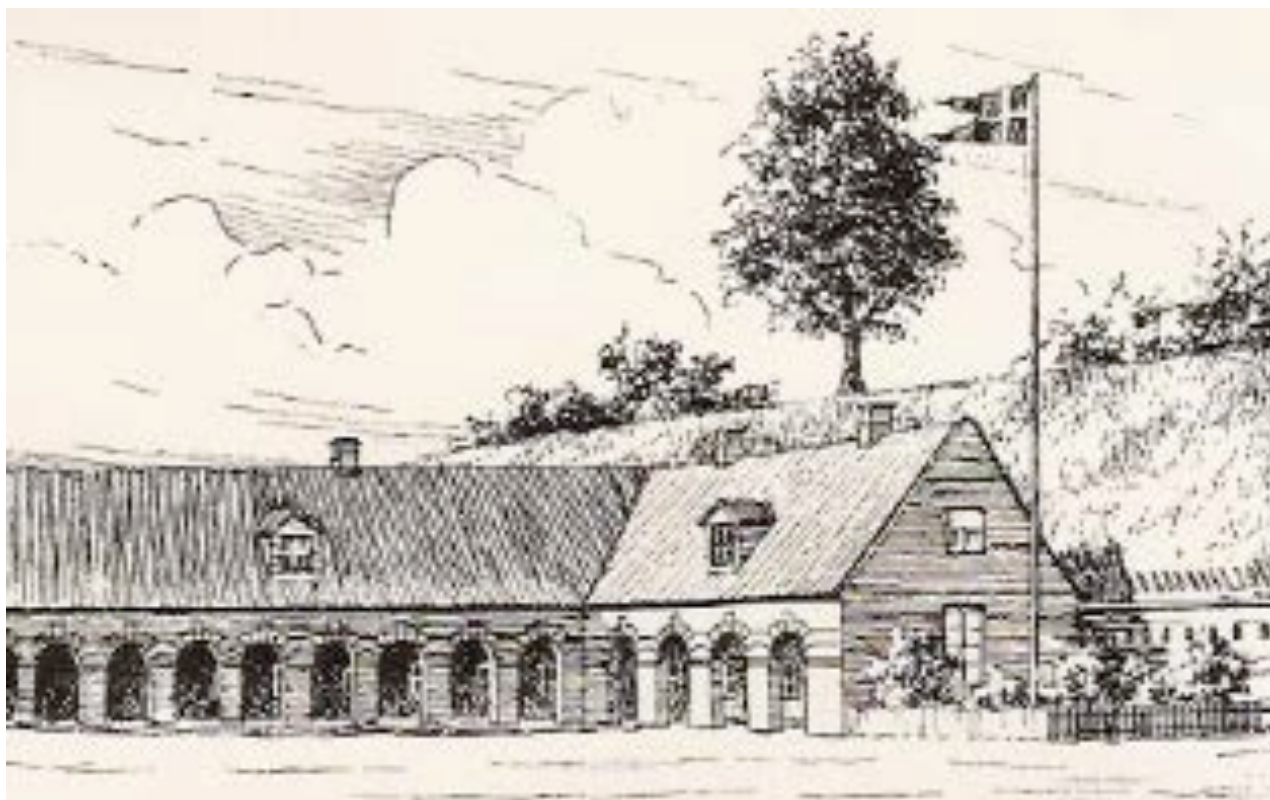
Københavns Lodseri blev grundlagt i 1798 og fik i løbet af lodseriets 208 års levetid til huse tre steder i Københavns Havn, senest i Lods- og Karantænebygningen, der blev opført på Marmormolen i Københavns Frihavn.

Da bygningen blev taget i brug var der indrettet lægekonsultation i stueetagen og soverum og et kontor til karantænebetjentene samt faciliteter til lodserne. I 1950'erne blev der installeret radar i lodsstationen, bl.a. til undervisning af navigatører. I samme årti blev lodsernes udsigt til skibene i havneindløbet afløst af radiokommunikation, hvor der kunne tales med skibene på længere afstand.

Bygningen blev benyttet af Københavns Lodseri indtil 1984, hvor Sundet Lodseri overtog lodsning og bygning. Efter 2006 har DanPilot varetaget lodsningen fra en bådstation i Nordhavn. Nu benyttes bygningen af det selskab, der udvikler Nordhavn fra et havneområde til en ny bydel med boliger, erhverv, forretninger og egen metrolinie. Havneaktiviteterne samles i Nordhavns nordlige område.



I vagtstuen ses kortbordet, kikkerter og udsigten fra bygningens store vinduer til hele havneindløbet. Fotografiet er taget efter at lodserne havde forladt bygningen. Foto: Arkitekturbilleder: Per Munkgaard Thorsen.

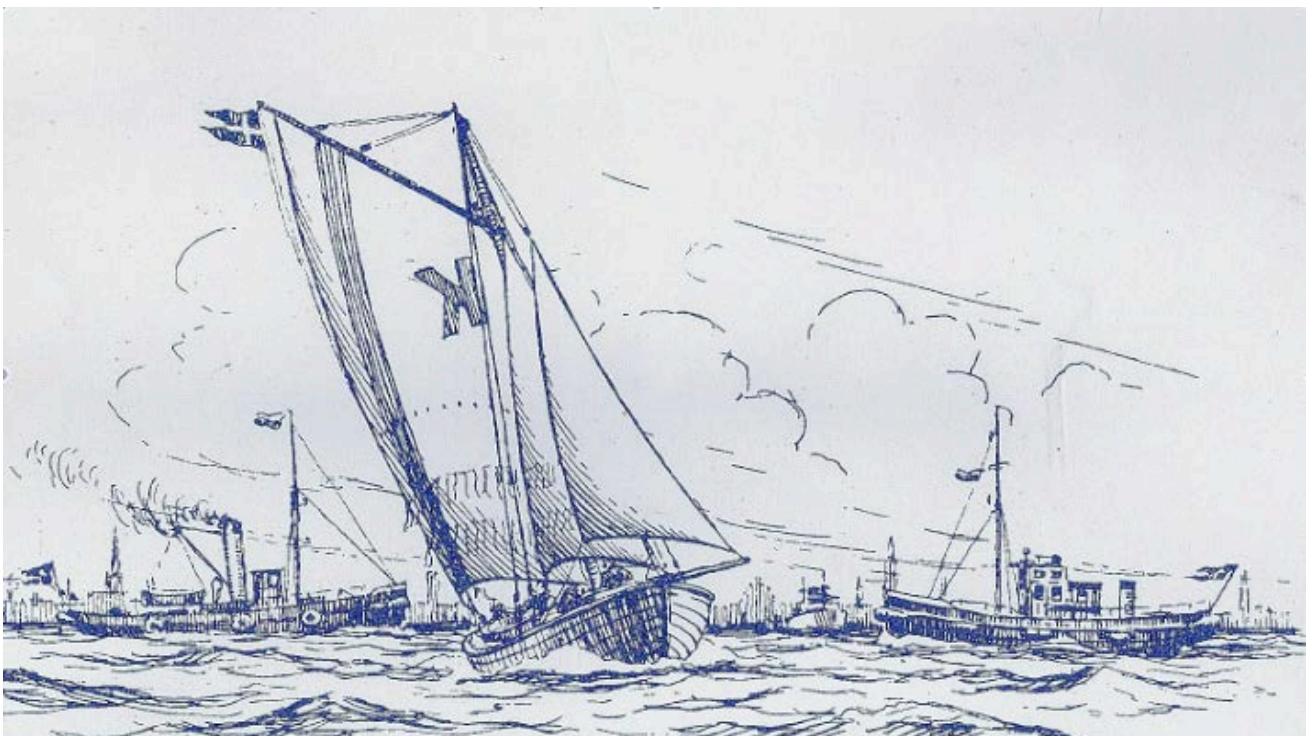


Her ses lodsernes første lodsstation. Bygningen lå ved Kastellet tæt ved Langelinie. I baggrunden ses Kastellets voldanlæg. Københavns Havnevæsenes bygning blev opført i 1868-69 med Vilhelm Dahlerup og Fr. Böttger som arkitekter inde på Frihavnens område. Bygningen rummede i en årrække også Københavns Lodseri. Bygningen blev forhøjet med to etager i 1939 med Einar Madvig som arkitekt. Bygningen til venstre med den takkede gavl er det gamle Toldkammer.





Her er den sidste lodsstation, der ligger på Marmormolen inde på Frihavnens område. Til højre anes en lodsbåd. De tre bygningstegninger er udført af H. Schosler Pedersen i 1947 i anledning af, at Københavns Lodseri fejrede 150 års jubilæum i 1948. Dengang var der 28 lodser. Ved 175 års jubilæet i 1973 var der 29 lodser. 11 år senere - i 1984 - blev Københavns Lodseri nedlagt og afløst af statens lodseri, Sundet Lodseri. Fortidens skibe med store lastrum er nu afløst af containerskibe. Havnens mange havnearbejdere er erstattet af store containerkraner styret af én kranfører. Og i dag har Nordhavn fået kompakte boliger, kontorer, P-huse, vandkik, cafeliv og metrolinie til Metroens ringlinie om København.



Ved Københavns Lodseris 150 års jubilæum blev tre af lodseriets lodsbåde foreviget af H. Schosler Pedersen. Forrest ses en af de gamle trælodsbåde med lodsriben i sejlet. På begge sider af træbåden ses to af lodseriets nyere lodsbåde, "Lodsen" og "Poseidon". Danmarks Lodsmuseum har en stor model af Poseidon, bygget af Rohaf Khaled Latikia fra Syrien, der efter lodsoplæringen i Københavns Lodseri omkring 1960 sendte modellen til Københavns Lodseri som tak.



Maleriet er malet i 1922 og viser Københavns Lodseris lodsbåd "Lodsen" smukt indrammet af havnetrafikken og de karakteristiske havnekajer samt byens mange tårne. Maleriet ejes af Danmarks Lodsmuseum.

Nedenfor ses havnevæsenets bygning, hvor lodserne holdt til i en årrække, samt Kongepavillonen og Dronningepavillonen, ca. 1935. Til venstre ses Toldkammeret, hvor A.P. Møller-Mærsk i dag har hovedsæde. Området var dengang toldområde og var forbundet med Frihavnen med en vej og en jernbane gennem Kastellet. Havnevæsenets bygning huser i dag By & Havn. I dag varetager datterselskabet Copenhagen Malmö Port havnedriften. Foto: Københavns Stadsarkiv.





Havnen i København strækker sig fra Sydhavnen til Nordhavnen, en strækning på 12 kilometer. Den samlede kajlængde i Københavns Havn er 38 kilometer. Fortidens stykgods og havnepakhuse er afløst af containere. Havnen blevet til erhvervslivets og Sjællands trafikale knudepunkt for søværts godstransport og krydstogtskibenes anløbssted.

Inden Frihavnen blev anlagt umiddelbart nord for Kastellet i perioden 1891-1894 skete havnedriften inden for Toldbod-bommen. Det var først i sidste halvdel af 1800-tallet, at Københavns havn voksede nord for det gamle København. Det skete i takt med industrialiseringen og tilflytningen af folk fra landbrugslivet til fabrikslivet i København.

I 1900-tallets første halvdel udviklede havnen sig til en moderne storhavn med et omfattende ruteskibsnet og liniefart til alle verdensdele. Men efter Anden Verdenskrig er transportrollen overtaget af containerskibe, lastbiler, tog og fly. I 2007 blev Københavns Havn A/S nedlagt. Ejerskabet af havnen overgik til Arealudviklingselskabet I/S, hvor Københavns Kommune i dag ejer 95% og staten 5%. Havnedriften er overdraget til et fælles selskab for København og Malmø.

De tre bygninger, hvor lodserne har haft til huse, ligger på strækningen fra Kastellet til den mellemste del af Frihavnen. I slutningen af 1800-tallet blev området, ligesom andre dele af Københavns havn, inddæmmet og fyldt op med jord. Og landindvindingen er fortsat, da jorden fra metroudgravningerne er anvendt til udvidelsen af Nordhavnens landområder.

Der var dampskibe, sejlskibe, hestevogne, kuske, havnearbejdere og stykgods i 1908. Foto: Københavns Stadsarkiv.

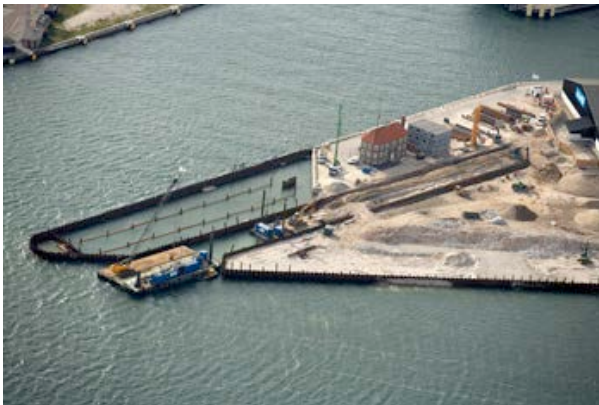
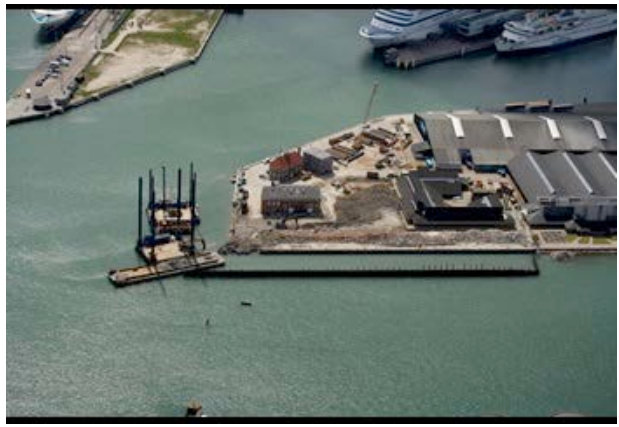




Den verdensberømte arkitekt Steven Holl vandt i 2008 en konkurrence udskrevet om Nordhavns udvikling. Forslaget indeholder to kontortårne og en bro, der forbinder Langelinies nordspids og Marmormolen. Det ene tårn har 17 etager, det andet 24 etager. Tårnene skal bindes sammen af en bro i 65 meters højde. Formålet er at skabe et byggeri, der kan fungere som et utraditionelt ikonisk "Landmark" som porten ind til havnen. Tårnene og broen vil jf. projektbeskrivelsen understrege København som en international storby med høj livskvalitet og høj miljøstandard. Fotos på denne og næste side: Københavns kommunes miljøredegørelse for Marmormolen og By & Havns havneguide.



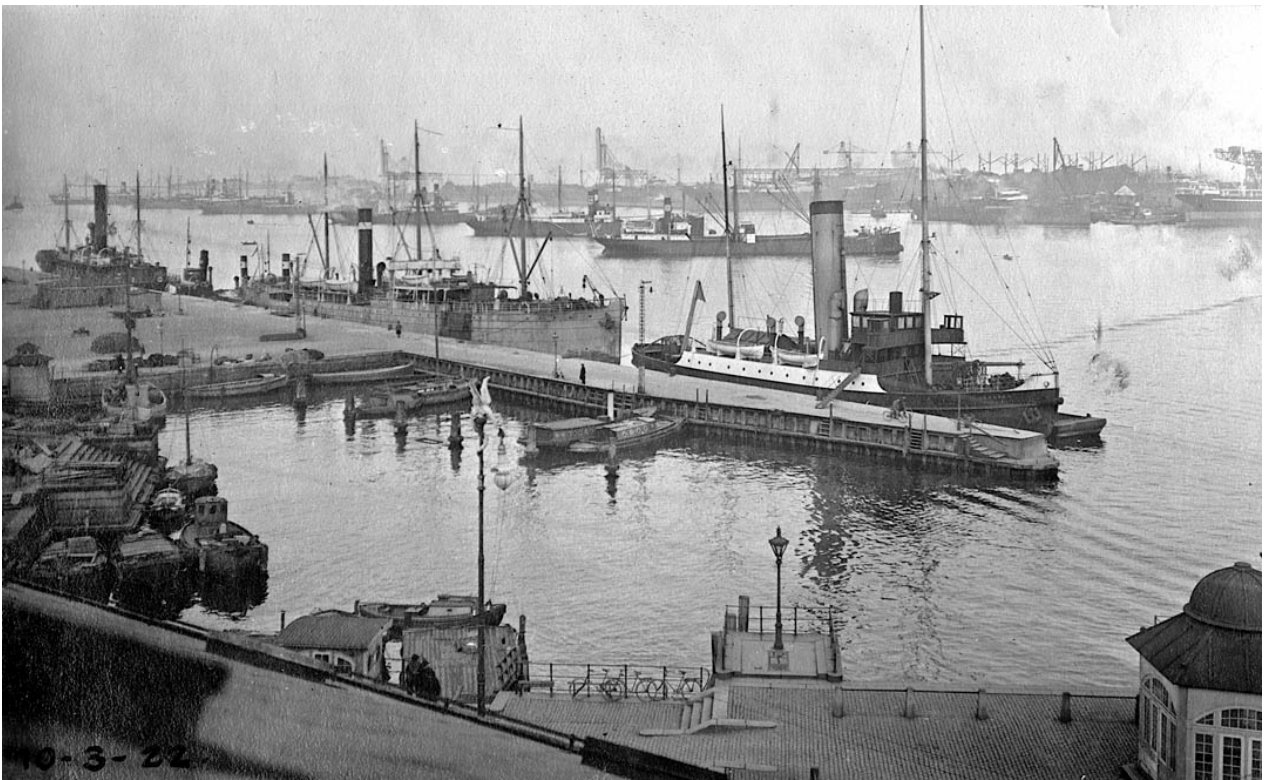
Set med lodsøjne er det glædeligt, at Københavns Lods- og Karantænestation bliver bevaret. Det skyldes alene bygningsarkitekturverdier, og at den er erklæret bevaringsværdig. På de to tegninger ses lodshuset, hvis beskedne dimensioner understreges af de to tårne, krydstogtskibene og parken ud for lodshuset og langs havnekajen. Lokalplantillæg II vedtaget i 2016 gør det dog muligt at ændre de to tårnes og broens udformning, anvendelse og placering.



FN-Byen, tegnet af 3xN, blev indviet i 2013 og ligger adskilt fra lodshuset af en ny kanal og har 1300 ansatte. Fotografierne illustrerer, hvor meget der skal investeres og ændres, før der om nogle år vil være 40.000 beboere og måske op mod 40.000 arbejdspladser i Nordhavnen.

Til højre ses nogle containerskibe og nogle af de store kraner. For der er stor skibstrafik til og fra havnen, især med containere. Godshavnen har alle de havnerelaterede funktioner, der hører til en europæisk havneby i dag, som er et nødvendigt aktiv for erhvervslivets konkurrenceevne.





På fotoet ovenfor ses Nordre Toldbod, 1922. Den ene af de to kongepavilloner ses til højre nederst i billedet. Pavillonerne er kopier, men bygget efter de gamle tegninger fra 1905. Bagest ses B&W. Midt i fotoet ses isbryderen Vædderen og to af Svitzers bugserbåde. Foto: Københavns Stadsarkiv

På fotoet nedenfor ses havnen mod nord i 1930. I forgrunden ses Langelinie og Søndre Frihavn som stort set så sådan ud indtil 1990'erne udvikling, Det store Nordhavnsområde er anlagt i 1960'erne og 1970'erne og så sådan ud indtil udviklingen i 1990'erne, hvor området skiftede funktion til boliger og kontorer. Midtermolens store silopakhus brændte i 1968. Foto: Københavns Stadsarkiv





København er Kongens By, og København har Danmarks største havn. Tegningen viser byens havn omkring 1640. Til venstre ses krigshavnen, som nu er den fredelige og smukke bibliotekshave, der ligger mellem Christiansborg og Den Sorte Diamant. I midten af billedet ses Børsen og broen, der førte fra København til Amager.

Slotsholmen, der ses på Københavns Stadsarkivs tegning fra omkring 1640 ovenfor, har gennem 800 år fungeret som Danmarks politiske omdrejningspunkt. Fra Absalons borg, bygget i 1167, til Københavns Slot og det første, andet og tredje Christiansborg, der stod færdigt i 1928.

I 1536 fik Christian III pligt til at udnævne en tilsynsførende for hærvesenet, men ved enevældens indførelse i 1660 oprettede Frederik III et krigskollegium, som i krigs- og fredstid skulle varetage hærens arbejde. Søværnet blev allerede i 1655 lagt ind under en selvstændig enhed, Admiralitetet. For Danmark var en stærk sømagt, hvilket illustreres af krigsskibene og krigshavnen på ovenstående tegning. Efter enevældens ophør i 1848 blev Admiralitetet afløst af Marineministeriet, som blev lagt sammen med hæren og flyvevåbnet i 1950 og dermed indgik i Forsvarsministeriet.

Den danske orlogsflåde skabtes i 1510 under kong Hans og var verdens ældste flåde og i en periode verdens femtestørste orlogsflåde. Fra middelalderen og til Første Verdenskrig spillede lodserne en vigtig rolle som lodser for kongens flåde, fordi Kongeriget Danmark indgik i et større monarki sammen med andre riger og lande. Lodsvæsenet hørte under forsvaret i 450 år - fra 1561 til 2011, hvor lodsvæsenet blev flyttet til Erhvervs- og Vækstministeriet, senere ændret til Erhvervsministeriet.

Danmark havde tidligere besiddelser i mange lande, hvilket belyses i lodshistoriens beskrivelse af de tidligere danske besiddelser. Så handelen og søfarten spillede en betydelig rolle for Københavns havn, især i 1700- og 1800-tallet. For orlogsflådens skibe blev ikke kun brugt i søkrige, men også til at yde handelsflåden konvoj, navnlig under højkonjunkturen i Danmarks florissante handelsperiode, der hang sammen med Danmarks neutralitetspolitik i revolutionskrigenes og reformernes betydning for Europas økonomi.

Havnen er stadig en stor havn, men aktiviteterne er skiftet fra kongens orlogshavn til byens havn, og havnen ændres og udvides i disse og de kommende år til en havn med langt færre havneaktiviteter og store områder til krydstogtskibe, kontorer, boliger, butikker, kultur- og fritidsaktiviteter.



Københavns Lodseris veltjente lodsåbåd Poseidon eksisterer i dag i privat eje i bedste velgående og har hjemmehavn i Kragerø Skjærgård i Norge med sit gamle navn efter endt restaurering og en ændring til andre formål. Lodsåbåden blev bygget på H. C. Christensens Stålskibsværft i Marstal og blev bestilt af Københavns Lodseri. Lodsåbåden fik navnet Poseidon, da den løb af stabelen i 1954.

Men der er stadig lodsåbåde i Københavns Havn. For København har stadig en erhvervshavn, der er livsvigtig for hovedstadens og omegnens handel og industri.

DanPilot Quebec er den sidste i rækken af de 17 nye lodsåbåde, som DanPilot har købt. Lodsåbåden ses på fotoet nedenfor før jomfrurejsen i 2020 fra Estland til Københavns Nordhavn, hvorfra lodsåbåden nu lodser skibe til og fra København.

Skrevet af Danmarks Lodsmuseumsforening



Københavns havn var landets største havn i århundreder. Nu er mange af havneområderne ændret til bolig- og erhvervsformål, og Nordhavnen er udvidet med jord, bl.a. fra byens metroudgravninger. Havnen havde tidligere en omfattende taksttabel. Nedenfor gengives et eksempel fra 20 tabelsider, som tillige giver et indtryk af de steder, som Københavns Lodseri lodsede til.

Lodsninger	Skibe under 100 BRT	Skibe mellem 100-150 BRT	Skibe på og over 150 BRT
<u>Fra bassin II, IV, V eller VI til:</u>			
Skudehavnen	3	4	5
Tuborg red	3	4	5
Tuborg havn	4	4	6
Kalkbrænderihavn	4	4	6
Tårnbæk rev	6	7	8½
Kastrup red	6	7	8½
Kastrup havn	7	7½	8½
Helsingør red eller Helsingborg red	8	8½	11
Svinbådan fyrskib	10½	11	12+1
Kullen	12	12+½	12+2
Landskrona red eller Malmø red	7½	8	10
Dragør red	7½	8	10
Drogden fyr	8	8½	11
Køge red	10½	11	12+1
Falsterbørev fyrskib	11	11½	12+1½
<u>Fra bassin III til:</u>			
Skudehavnen	2	3	4
Tuborg red	2	3	4
Tuborg havn	3	4	5
Kalkbrænderihavn	3	4	5
Tårnbæk rev	4	5	7
Kastrup red	4	5	7
Kastrup havn	5	6	7½
Helsingør red eller Helsingborg red	7	7½	9½
Svinbådan fyrskib	8½	9½	12
Kullen	11	11½	12+1½
Landskrona red eller Malmø red	6	7	8½

Lodsninger	Skibe under 100 BRT	Skibe mellem 100-150 BRT	Skibe på og over 150 BRT
Dragør red	6	7	8½
Drogden fyr	7	7½	9½
Køge red	8½	9½	12
Falsterbørev fyrskib	9½	10½	12+½
<u>Fra bassin VII til:</u>			
Skudehavnen	2	3	4
Tuborg red	1	2	3
Tuborg havn	3	4	5
Kalkbrænderihavn	3	4	5
Kastrup red	3	4	5
Kastrup havn	4	4	6
Dragør red	4	5	7
Drogden fyr (gennem Drogden)	5	6	7½
Køge red	7½	8	10
Falsterbørev fyrskib (gennem Drogden)	8	8½	11
<u>Fra Tuborg havn eller Kalkbrænderihavn til:</u>			
Tuborg red	1	2	3
Tårnbæk rev	4	4	6
Kastrup red	5	6	7½
Kastrup havn	6	7	8½
Helsingør red eller Helsingborg red	6	7	8½
Svinbådan fyrskib	8	8½	11
Kullen	10½	11	12+1
Landskrona red eller Malmø red	6	7	8½
Dragør red	7	7½	8½
Drogden fyr	7½	8	10
Køge red	8½	10½	12+½
Falsterbørev fyrskib	10½	11	12+1

På de følgende sider vises to billedreportager af lodsninger til Københavns Havn

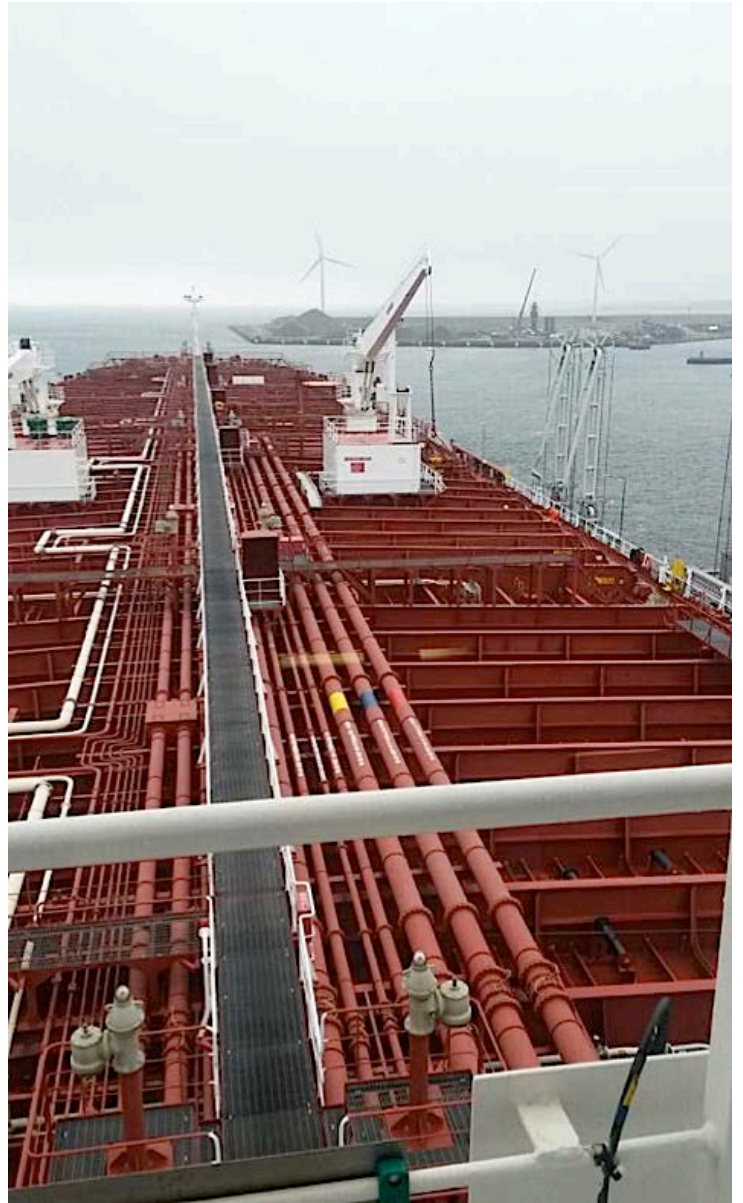
Denne reportage viser lodsningen af olietankbåden Front Tiger, der er 249 m lang og 44 m bred.

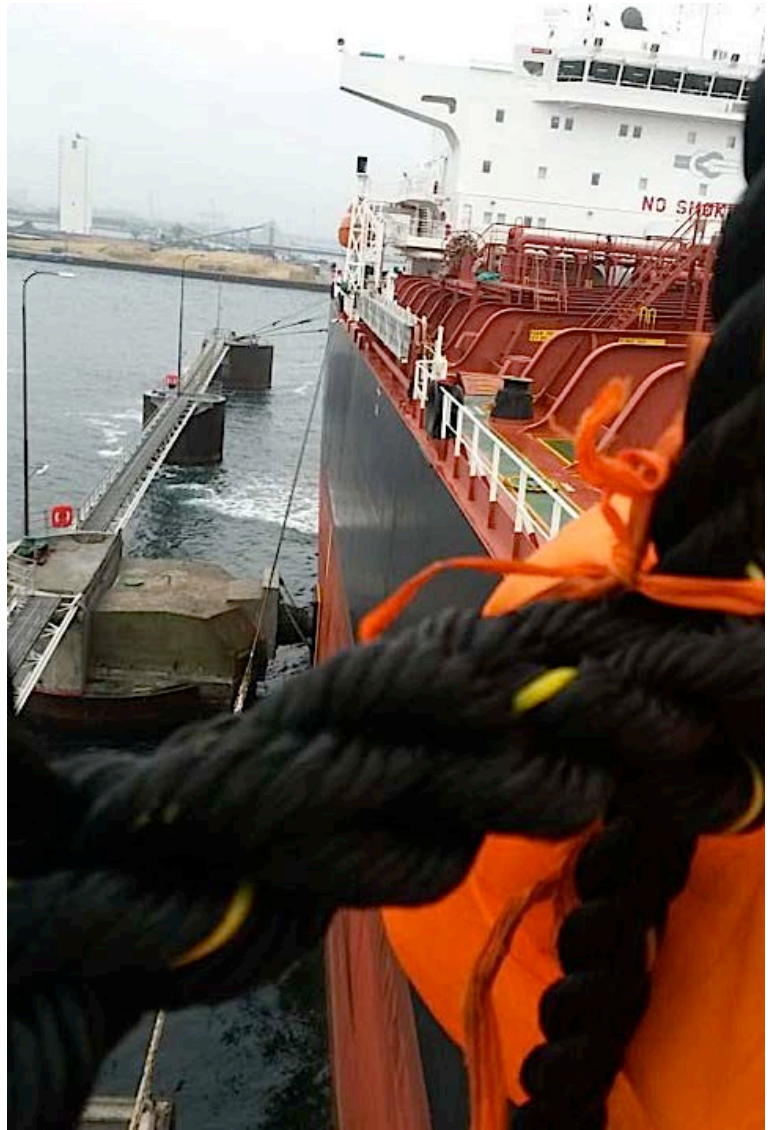


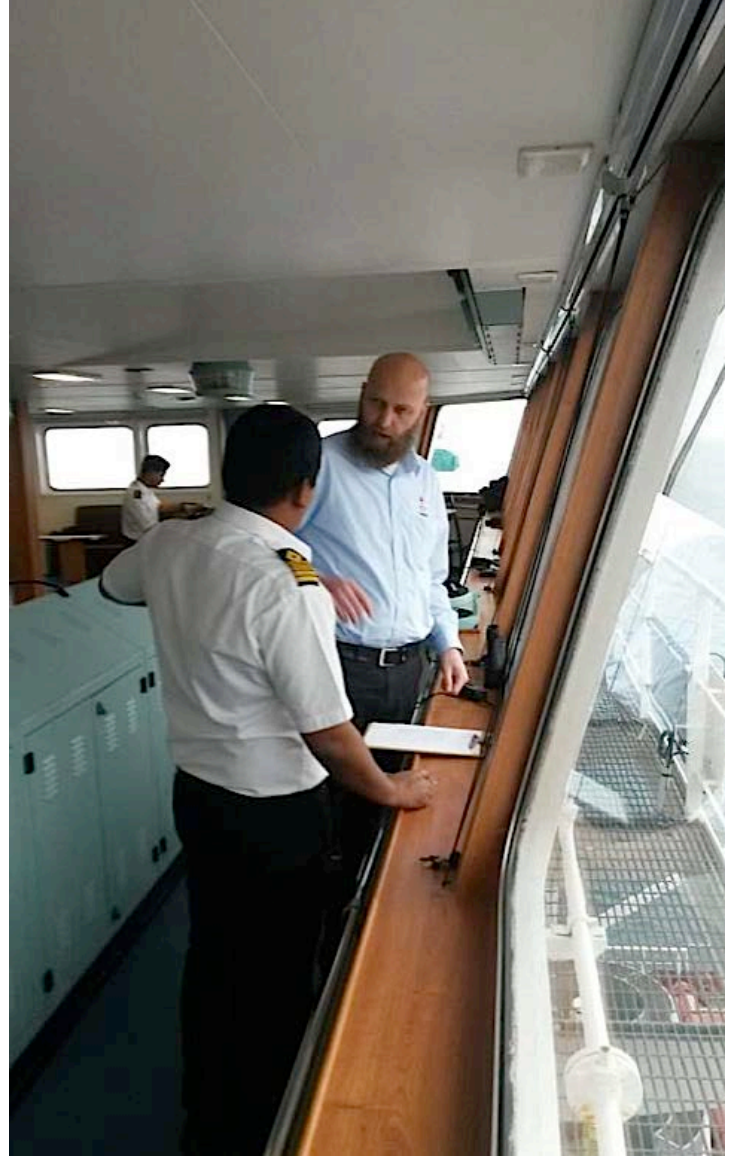
Dragør 8/12/2015



Tankbåden lodes 8. december 2015 til Prøvestenen af DanPilots lods Kaare S. Christensen, som sejles ud til tankbåden af en lods båd fra DanPilots lodsstation i Dragør Havn. Lods Ivar Svane har taget fotografierne.

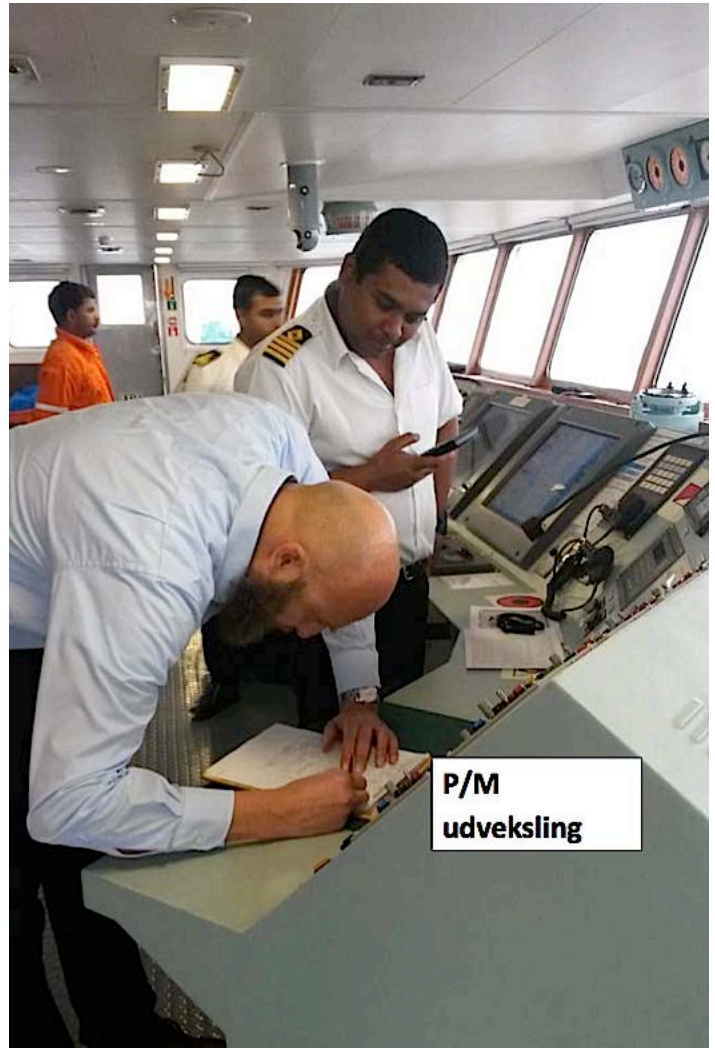
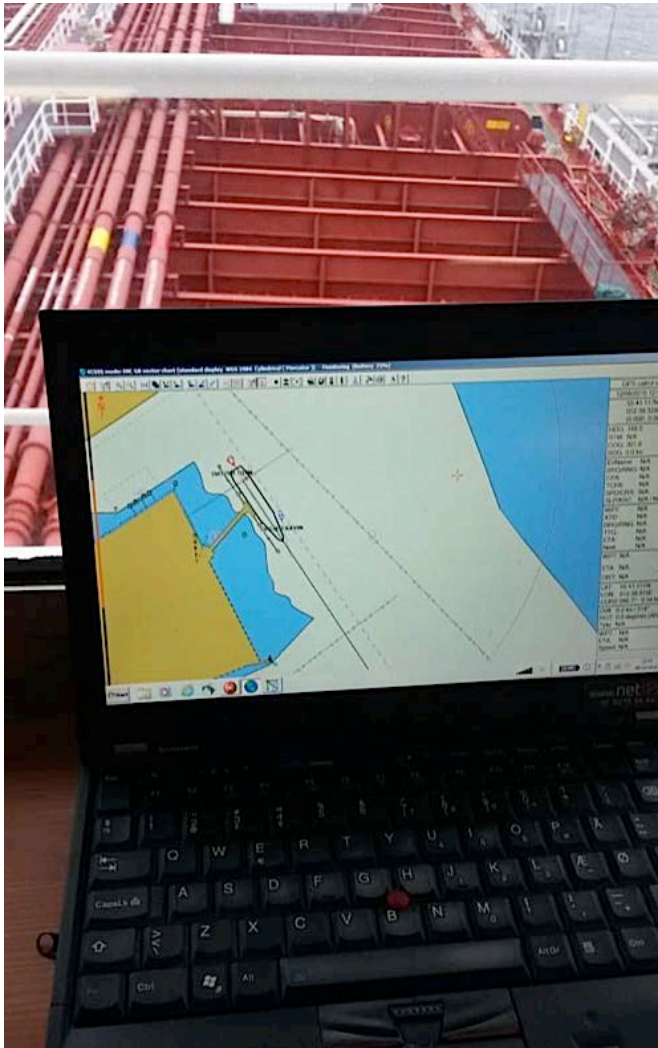






Den anden reportage viser et af verdens mest luksuriøse krydstogtskibe, Seven Seas Voyager, der er 206,5 m lang og 28,8 m bred. Krydstogtskibet kan have 706 passagerer ombord og har en besætning på 447 personer, hvilket understreger krydstogtskibets bemanning, forplejning, service og underholdning. Skibet blev lodset til Langelinie 10. august 2016 af DanPilots lods Ivar Svane, som også har taget fotografierne.

Lodsen sejles ud af en lods båd fra Dragør Lodsstation tidligt om morgenen. Lidt senere sejler skibet under Øresundsbroen og til Langelinie.







På turen i Øresund ind til Langelinie kan krydstogtgæsterne glæde sig over de modgående skibe i sejlrenden samt udsigten til Amager og havvindmølleparken, før der sejles ind i Københavns havn.