



Frederikshavn

Frederikshavn Havn er i dag en af Danmarks 10 største havne. Den har en forhavn, en trafikhavn, en færghavn og en alsidig serviceindustri. Havnen er en af landets travleste færgelhavne med ruter til Gøteborg, Oslo og Læsø. Fotoet ovenfor fra nutiden og nedenfor fra 1880 viser, at havnen med Frederikshavn Værft og krudttårnet har en lang og driftig historie. Foto: Frederikshavn Havn

Havnen har 6 km kajer, 4 færgeløjer, 1 jernbanefærgeløje og 1 Ro-Ro løje, 1 katamaranfærgeløje og 1 reservefærgeløje samt en havnedybde mellem 7 og 8 m. Havnearealet dækker 1.710.000 m², og havnen har ca. 4.550 skibsanløb om året. Hertil kommer 2 reparationsværfter med tørdokke, flydedokke, kraner og 5.000 m² pakhuse samt en meget stor havneudvidelse med 1 km kaj i 2017-2019. Desuden ligger den ene af landets to flådestationer i Frederikshavn. Den anden ligger i Korsør.

Havnen har altid været byens krumtap. Havnen har omkring 100 virksomheder og beskæftiger mere end 3000 mennesker i lokalområdet. Skibe til og fra havnen betjenes i dag af DanPilot.



Frederikshavn hed tidligere Fladstrand, og byen er i dag den næststørste by i Vendsyssel. Byen er opkaldt efter Kong Frederik VI og fik købstadsrettigheder i 1818.

Der har boet mennesker på dette sted i mange tusinde år. Navnet Fladstrand skyldes det flade landskab og havstrømmenes påvirkning af kysten. Havnen og havet har altid været livsnerven i Frederikshavn og for byens betydning som bindeled til Hirtsholmene (nu Hirsholmene) og Læsø. Foto: Nordjyllands Kystmuseum.



Besejlingsforholdene i Læsø Rende var vanskelige. Derfor blev oprettet Det Kongelige Lodseri ved Dvalegrundene den 4. september 1743. Formålet var, at lodserne skulle lodse kongens flåde ved Dvalegrundene, når flåden sejlede til og fra Norge.

Kortet viser Dvalegrundene omkring 1650.

Men lodseriets levetid blev kort. I 1800 blev udstedt en Interims-Anordning for Fladstrand og de dermed forenede lodserier af 27. oktober 1800 med lodstationer i Fladstrand, Bangsbostrand, Hirtsholmene, Læsø og Skagen. Bangsbostrand blev nedlagt i 1911 og Hirtsholmene blev nedlagt i 1916. Læsø blev nedlagt i 1936. Og i 1978 blev lodseriet flyttet fra Frederikshavn til Skagen.

Af lodseriets reglement fremgår, at der skulle være en lodsoldermænd i Fladstrand, som skulle føre opsyn med lodserne i Fladstrand, Bangsbostrand, Hirtsholmene, Læsø og Skagen. Der skulle være 3 lodsbåde i Fladstrand og 2 ved Bangsbostrand samt 5 ved Hirtsholmene. På Skagen skulle der være 3 lodser, og på Læsø

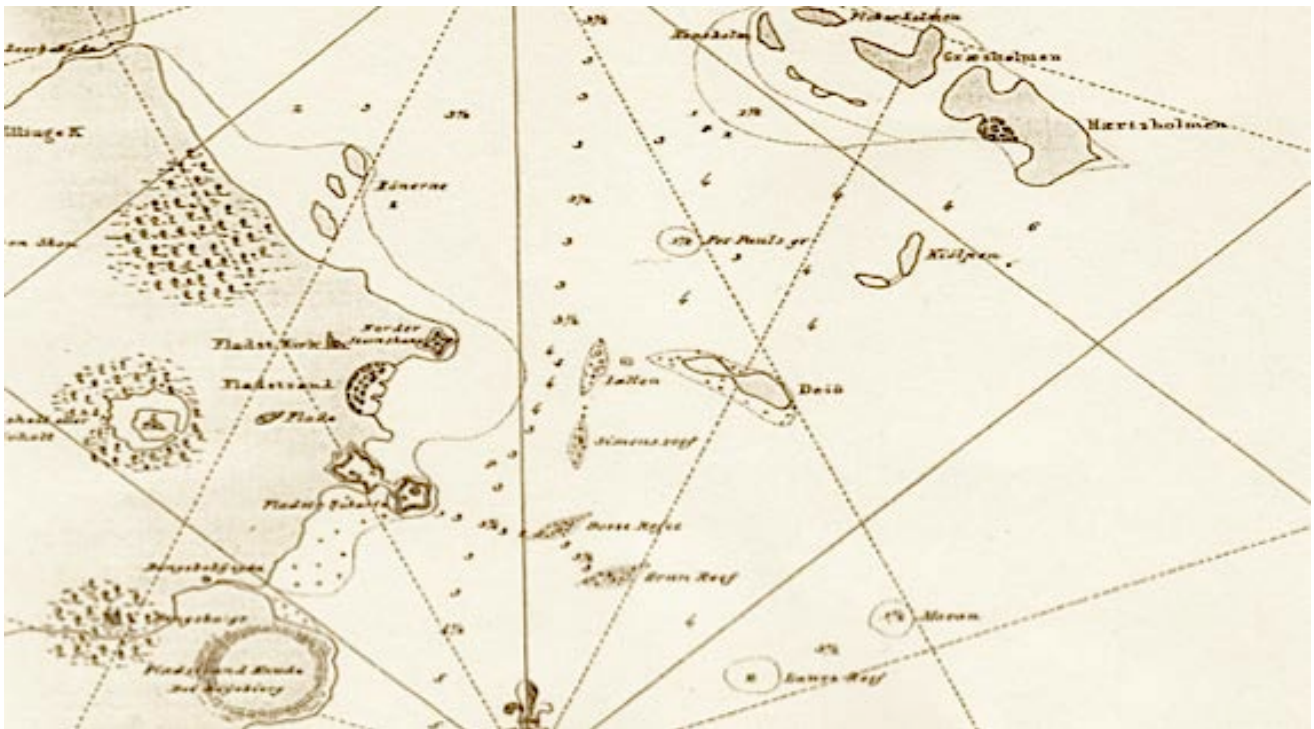
skulle der være 2 fastlodser og 2 reservelodser; 2 skulle bo ved øens vestende og 2 ved øens østende. Bådene var ejet af bådeselskaber, ejet af fiskere og lodser, hvilket gav maksimal udnyttelse af bådene.

Men der har været lodser ved Fladstrand før 1743. Det startede allerede i 1658, da Danmark mistede Skåne og Halland. Før 1658 kunne den danske flådes skibe sejle fra Danmark til Norge langs Skånes, Hallands og Bohuslens kyster. Men efter at rigsfællesskabet Danmark-Norge mistede Halland og Skåne til Sverige ved Roskildefreden i 1658, var det ikke længere sikkert for den danske flådes skibe at sejle tæt ved det, der nu var blevet til en svensk kyst.

Ruten for de danske orlogsfartøjer blev derfor flyttet over til Jyllands østkyst. I Vendsyssel lå en naturhavn og et fiskerleje ved Fladstrand. Og i 1670-80'erne blev Fladstrand forsynet med et fæstningsanlæg, der både kunne forsvare flåden og den lille naturhavn, hvor den danske orlogsflåde kunne ankre op, når kongens flåde sejlede til og fra Norge.

Fæstningsanlæggets væsentligste forsvarsbygning var et krudttårn, der blev anlagt på et stenrev til forsvar af naturhavnen. Så den lille naturhavn og fæstningsanlægget fik stor betydning for den danske orlogsflådes sejlads i begyndelsen af 1700-tallet under svenskekrigene og under Den Store Nordiske Krig. For Kattegat var "den gyngende bro" mellem tvillingelandene Danmark-Norge.

Lidt før og efter 1700 var der ansat fem matroser, som også lodsede for orlogsflåden under svenskekrigene og Den Store Nordiske Krig i begyndelsen af 1700-tallet. Og at det var vanskeligt at besejle dette farvand uden lods blev understreget i 1733, hvor en af orlogsflådens fregatter grundstødte på Dvalegrundene.



Søkortdirektør Jens Sørensens kort over farvandet ved Fladstrand og Hirtsholmene, 1695. På kortet ses den lille naturhavn og fæstningsanlægget samt Jens Sørensens opmålinger af havdybderne.

Det Kongelige Lodseri ved Dvalegrundene af 4. september 1743 blev en realitet med Christian VI's underskrift på privilegiebrevet. Lodseriets formål var først og fremmest at stå til rådighed for orlogsflåden. Lodseriets bestod af formanden Peder Johansen Fugl og 3 lodser, der var udvalgte søfolk. De to lodser skulle bo i Fladstrand, mens den tredje lods skulle bo ved Hals, så orlogsskibene kunne få en lods ombord før skibene nærmede sig Dvalegrundene.

Lodserne fik løn for lodsningen af flåden. Men de fik desuden eneret - fremfor andre lodser og fiskere i området - til at lodse alle ind- og udgående koffardiskibe (handelsskibe) samt alle de passerende koffardiskibe gennem Dvalegrundene.

Det fik dog ikke den tilsigtede virkning, da privilegiet hverken blev respekteret af de lodssøgende skibe eller af lokale, der tilbød sig som lodser. For indrulleringscheferne udstedte lodspatenter til mange fiskere og søfolk. Og der var ingen statslig kontrol af lodserne og deres virke. Lodserne på Hirtsholmene havde den opfattelse, at den der kom først frem til et skib, havde retten til at lodse. Så kaplodsning var nærmest en naturlov.

Peder Fugl døde nogle år efter lodseriets etablering og blev efterfulgt af svigersønnen Christen Albeck. Men privilegiet udstedt i 1743 fik en kort levetid. Ved Interims-Anordningen for Fladstrand og de dermed forenede Lodserier af 27. oktober 1800 indgik Dvalegrundene i det nye farvandslodseri, der omfattede stationerne i Bangsbostrand, Fladstrand, Hirtsholmene, Læsø og Skagen.

Admiralitetet, der havde ansvaret for datidens lodsvæsen, prøvede at råde bod på statens manglende organisation og kontrol af lodsvæsenet ved at lade lodskaptajn Andreas Lous få tilsyn med Dvalegrundene i 1760. Men da han også skulle føre tilsyn med Dragør, og fra 1775 med Isefjorden og fra 1778 med Helsingør samt udstede reglementer og eksaminere lodser, var opgaven ikke let.

Andreas Lous, der i mellemtiden var blevet udnævnt som Danmarks første overlods, døde i 1796. Kontreadmiral Poul Løwenørn overtog samme år embedet som rigets overlods. Han tog på to inspektionsrejser i 1797 og 1798 rundt til landets lodserier og konstaterede efter rejsen til Jylland, at der var “megen uorden og på Hirtsholmene og Fladstrand de største misbrug”.

Lodseriet, der opstod efter Løwenørns inspektion, fik ved Interims-Anordningen af 27. oktober 1800 5 lodsstationer, der skulle være økonomisk selv bærende. Så de kongelige privilegerede lodser i Fladstrand blev afskaffet. Men det skærpede tilsyn blev fastholdt. Fladstrands lodser og de dermed forenede lodseriers farvandsomådes nordlinje gik til Hirtsholmene. Skagenlodserne kunne lodse til Hirtsholmene eller til Fladstrand, og lodserne i det nye Fladstrandlodseri kunne lodse til Slipshavn, Helsingør og Fredericia, hvor de skulle afløses af sund- og bæltlodserne.



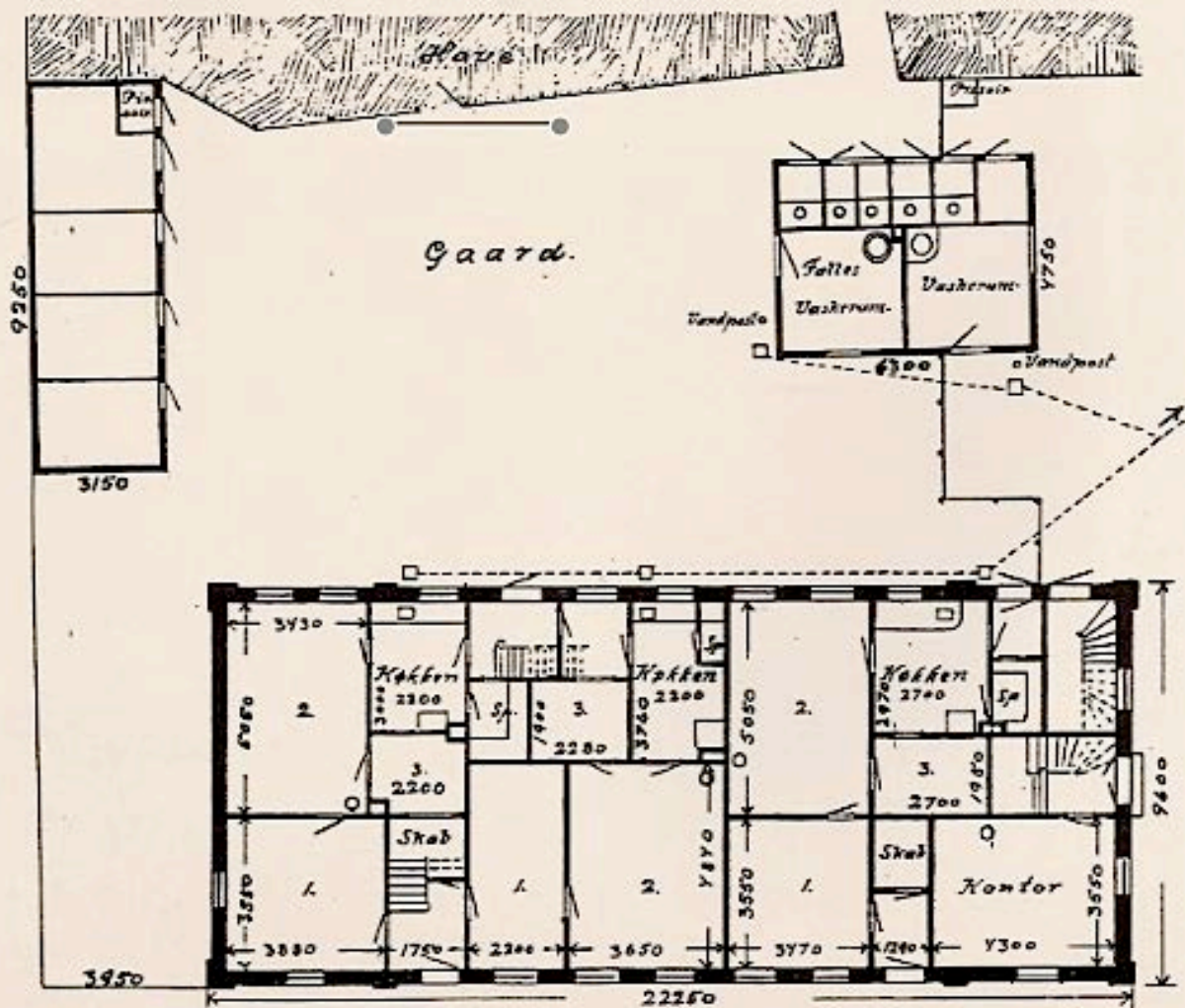
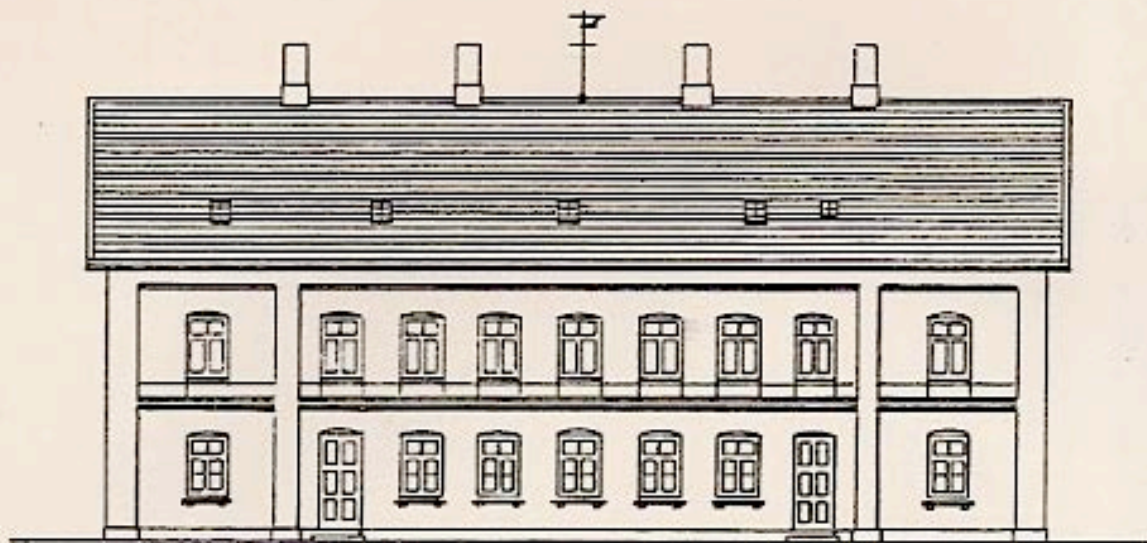
I starten af 1800-tallet boede lodserne så langt fra havnen, at de ikke kunne passe lodstjenesten forsvarligt. Der var heller ikke udkig ved havnen. Så i 1848 opførte Admiralitets- og Commerce-Collegiet et guldhus til 4 af de 10 lodsfamilier i Frederikshavn. Det ses forrest til venstre på fotoet.

Omkring 1875 blev alle byens lodser samlet i Lodsgade ved at bygge et 2-etagers hus med 5 lejligheder, et kontor og med et udkigstårn på taget, der ses til venstre i fotoets baggrund. Hertil hørte haver og udhuse. I 1901 blev opført et materielhus og et bådhus på havnen. Foto: Bangsbomuseet.

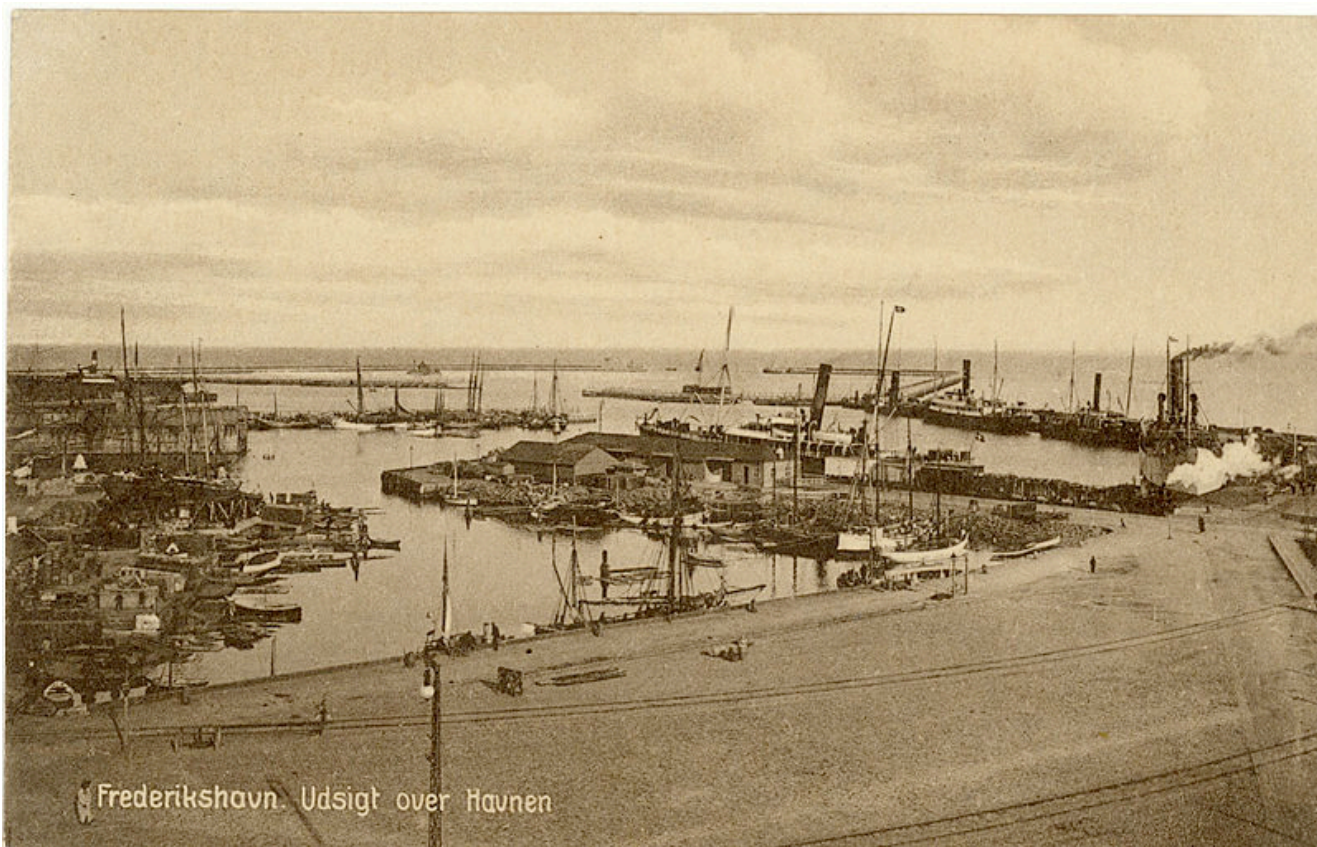
De to lodshuse blev kaldt henholdsvis “Det gamle Lodshus” og “Det nye Lodshus”. De blev nedrevet i 1970’erne. I 1960’erne flyttede administrationen til lejede lokaler, og i 1978 flyttede lodseriet til Skagen.

Hirtsholmene var det dominerende lodseri i farvandet indtil midten af 1800-tallet, hvor lodseriet i Frederikshavn fik samme betydning. Og der var i mange år kamp mellem Hirtsholmene og Frederikshavn om lodsopgaverne. Det samme var tilfældet med Hirtsholmene og Skagen.

FREDERIKSHAVNS · LODSERI ·
FAGADE · MOD · GADEN · - · STUEPLAN ·



Tegningen viser indretningen af lodseriets hus med fem lejligheder i de to etager, lodseriets kontor samt udhuset med vaskerum og fem toiletter, et til hver lejlighed, gårdspladsen samt fem haver. I de fire sammenbyggede udhuse var der indrettet et pissoir. Tegning: Lodsvæsenet



På postkortet ovenfor ses havnen med dampskibe og fiskerbåde lidt efter 1900. Foto: Museet for Søfart. På postkortet nedenfor ses havnens mange fiskerbåde i slutningen af 1800-tallet.



Bangsbostrand Lodseri havde et geografisk fortrin. For skibene kunne ses fra stranden og farvandet ud for stranden, når skibene dukkede frem fra syd. Lodserne fra Bangsbostrand var derfor ofte dem, der kom først ud til skibene. Bangsbostrand Lodseri havde 10 lodser i 1800, men blev senere reduceret til 3 lodser. Og i 1911 blev lodsstationen nedlagt.

Se omtalen af lodserierne i Bangsbostrand, Dvalegrundene, Fladstrand, Hirsholmene, Læsø og Skagen under deres stednavne.

Bangsbo Museet i Frederikshavn har til huse i en gammel hovedgård, der kan føres tilbage til 1364. Museet er indrettet i Bangsbo Hovedgårds tidligere avlsbygninger samt ladegårdens nordlænge og har et omfattende arkiv om Vendsyssel, herunder lodseriernes arkivalier. Arkivalierne om lodserierne dækker perioden fra 1743 til 1960 og er beskrevet nedenfor.

Der er kun få arkiver i Danmark, hvor der findes en så dækkende dokumentation af et lodseri, der fra 1800 omfattede lodserierne i de omliggende byer og øer indtil 1978, hvor lodseriet flyttede til Skagen og ændrede navn til Skagen Sølodseri.

Lodstaksterne for Frederikshavns, Bangsbostrands og Hirtsholmenes Lodseri for året 1883 er optrykt bagest.

I dag har DanPilot en lodsstation i Frederikshavn, der servicerer havnen og skibe i Ålbækbugten.

Der blev oprettet et privat lodseri, Frederikshavn Pilot Service ApS, i 2008. Det blev lukket i 2014.

Nedenfor ses et foto af Bangsbomuseet og dets smukke omgivelser.





Frederikshavn fejrede 200 års jubilæum i 2018. Men byen hed oprindelig Fladstrand og var blot et fiskerleje. Og Citadellet i Frederikshavn var en fæstning, der blev anlagt i perioden 1685-1714. For mens hele Sveriges vestkyst var i dansk og norsk besiddelse, havde den danske orlogsflåde og handelsflåde sejlet langs den svenske kyst til Norge.

Så da vi måtte afstå Skåne og Halland til Sverige i 1658, måtte sejlruten forlægges til Jyllands østkyst. Fæstningen kom i de senere krige til at spille en strategisk rolle, bl.a. for Peder Tordenskjold, der anvendte Fladstrand som base. Det samme var tilfældet under englandskrigen, hvor citadellet blev benyttet som base for den danske flåde og til beskyttelse af danske handelskibe.

Til venstre på billedet ovenfor ses krudttårnet, der også var bestykket med kanoner. I dag er krudttårnet Frederikshavns vartegn. Krudttårnet lå oprindelig på et lille næs. Men senere kom krudttårnet til at ligge klemmt inde mellem skibsværftets bygninger. Så i 1974 blev krudttårnet flyttet 270 m til et mere hensigtsmæssigt sted. I dag er krudttårnet et militærhistorisk museum.





På det gamle kort ses krudttårnet og citadellet ved næsset og den lille vig samt Dvalegrundene mellem Fladstrand og Hirsholmene. Kystens udformning var tidligere årsag til, at de større handelsskibe ankrede op i sikkerhed, når stormvejret viste tænder. Her kunne skibene ligge ved vigen, mens de ventede på bedre vejr for at kunne sejle rundt om Skagens farefulde rev. Billederne på denne og forrige side: Bangsbomuseet

Nedenfor gengives Bangsbomuseets arkivalier om lodserierne

Skrevet af Danmarks Lodsmuseumsforening

Lodseriernes arkivalier

Nummer A108
 Type Arkivalier
 Beskrivelse Frederikshavn Lodseri, Frederikshavn
 Periode 1743 - 1960
 Dateringsnote 1734-1960

- 1 1743 V Oprettelsesdokument
- 2 1879-1944 V Love om lodsvæsenet
- 3 1867-1911 V Diverse love
- 4 1803-1897 V Forordninger
- 5 1858-1946 C Bekendtgørelser
- 6 1760-1935 C Instrukser
- 7 1879-1916 C Cirkulærer
- 8 1906-1911 V Vedtægter
- 9 1878-1902 C Bekendtgørelse fra justitsministeriet
- 10 1800 C Interims anordning
- 11 1836 C Forordning angående strandingstilfælde
- 12 1883 C Delvis ophævelse af bekendtgørelse af 1881 fra justitsministeriet

- 13 1890 P Lånebevilling Mads Chr. Nielsen og Chr. Olesen
- 14 1874 P Lodspatent Chr. Petersen
- 15 1869 P Lodspatent Svend Nielsen
- 16 div.år P Skrivelse om 2 lodsers udnævnelse til Dannebrogsmænd
- 17 1893 P Skrivelse fra Uranias kaptajn med anbefaling af lods Skjoldborg
- 18 1900 K Meddelelser fra revisor ved vestlige lodsdistrikt
- 19-34 1870-1947 K Korrespondance
- 35 1948 og 1956 K Ind-og udgående skrivelser (mangler)
- 36 1843-1852 K Kopibog, indgående breve og telegrammer
- 37 1872-1877 K Kopibog, indgåede breve
- 38-39 1923-1927 K Kopibog, udgåede breve
- 40 1860-1869 K Breve og telegrammer til lodseriet
- 41-42 1891-1921 K Telegrammer til lodseriet
- 43 1873-1880 K Breve fra overlodsen i vestlige distrikt til Frederikshavn
- 44-45 1870-1921 K Breve til lodseriet
- 46 1900-1908 K Breve fra overlodsen i vestlige distrikt til Frederikshavn
- 47 1877-1921 K Breve fra lodserier til Frederikshavn
- 48 1877-1921 K Breve fra Marineministeriet
- 49 1839-1847 K Breve og ordrer til lodseriet
- 50 1911-1921 K Overlodsens i vestlige distrikt til Frederikshavn, breve fra lodsdirektøren og lodsinspektøren
- 51 1881-1898 K Breve fra overlodsen i vestlige distrikt til Frederikshavn
- 52 1870-1888 K Telegrammer til Frederikshavn lodseri
- 53-54 1871-1872,,1903-1925 K Breve til lodseriet
- 55-59 1852-1903 K Kopibøger, indgåede breve og telegrammer
- 60 1925,1928,1929 K Indgåede skrivelser
- 61 1949,1950,1951 K Indgåede skrivelser
- 62 1952-1956 K Indgåede skrivelser
- 63-64 1832-1847 K Protokol, udgåede breve
- 65 1847-1853 K Kopibog, udgåede breve
- 66 1853-1865 K Protokol, udgåede breve
- 67 1850-1859 K Breve fra lodseriet
- 68-85 1882-1923 K Kopibog, udgåede breve
- 86 1824-1878 K Kopier fra lodsarkivet
- 87 1871 K Brev fra København Fiskehandelsselskab
- 1873 Brev fra E.Benzon til kommandørPrositus ang. bygning af 34 fods lodsbad.
- 1875 Skrivelse fra lodsoldermand Bærentz til By-og herredsfoged Erichsen
- 1915 Brev fra lods Bangs datter angående understøttelse
- 1912 Brevkort fra H.Borch, Århus
- 1909 Telegram fra Sølling til lodsoldermanden, Frederikshavn
- 1867-1907 Breve til lodseriet
- 88 1843-1897 S Mandskabsruklør og konduitelister
- 89 1868/1896 S Beretning om krydsture ved Skagen med lodsbadene Frederikshavn og Hirsholmene
- 90 1906-1942 S Personalerulle, gamle fortegnelser over lodsens ved de tre lodserier
- 91-109 1860-1954 S Journal
- 110 1800-1843 S Interneringsano. kopibog for breve, mgl.
- 111 1911 S Journal
- 112 1912 S Uddrag af Nyborg lodseris journal
- 113 1913 S Uddrag af Nyborg lodseris journal
- 114 1913 S Uddrag af Frederikshavn, Hirsholmenes journal
- 115 1917 S Uddrag af Helsingør lodseris journal
- 116 1913 S Uddrag af Helsingør lodseris journal
- 117 1899-1928 S Afskrift af skibsdagbogen
- 118-129 1899-1936 S Dagbog for lodsdamperen Skagerak
- 130 1937-1939 S Maskindagbog for lodsdamperen Skagerak
- 131 1907-1942 S Inventarprotokol for fartøjer ved Frederikshavn, Bangsbostrand og Hirsholmene lodserier
- 132 1920-1928 S Dagbog for motorlodsbadene Frederikshavn
- 133 1930-1940 S Dagbog for lodsvagten i Frederikshavn
- 134 1944-1946 S Dagbog for lodsmotorskibet Skagen
- 135 1907-1917 S Dagbog for lodsvagten på Chr.IXmole
- 136 1917-1930 S Dagbog for lodsvagten på Chr.IXmole

137 1934-1921 S Diverse fra Vagerinspektøren
138 1734 S Fregatten Pommerens grundstødning
139 1781-1782 S Lodser og lodseri
140 1874-1979 S Diverse skrivelser, takster og avisudklip
141 1796 S Kopi af Raffns materiale
142 1834 S Takster
143 1924 S Beskrivelser over Frederikshavn lodseri
144 1903 S Takster
145 1914 S Lodspensionskassetakster
146-147 1906-1910 S Overslag og tilbud på vedligeholdelse af lodsbygningen
148 1925 S Alarmklokker
149 1909-1936 S Inventarprotokol for lods fartøjerne
150 1834-1876 S Reglementsudkast
151 u.år S Diverse søkort
152 1887 S Diverse papirer vedrørende lodskutteren Esbjerg
153 1876 S Diverse papirer vedrørende bygning af lodsbygning Frederikshavn
154 1875-1928 S Diverse papirer vedrørende lodsbygning i Frederikshavn og Hirsholmene
155 1906 S Bygning af lods båd
156 1899-1921 S Lodsdamperen Skagerak
157 1916 S Lodspensionskassen
158 1860-1941 S Diverse skrivelser lodsvæsenet vedkommende
159 1890 S Kontrakt m. H.V.Buhl
1905 S Best. af maskine hos H.V.Buhl
159 1898 S Best. af lodsdæksbåd hos H.V.Buhl til Nyborg lodseri
159 1879 S Godkendelse efter tilsyn med dampfartøj, H.V.Buhl
159 1894 S Overslag over sidedæk i lodskutteren Hirsholmen
1882 S Kontrakt ang. bygning af dæksbåd til Hirsholmen lodseri, H.V.Buhl
1898 S Regning for sejl til dæksbåd, Frederikshavn H.V.Buhl
1875 S Regning for lods båd Hirsholmen, H.V.Buhl
1906 S Levering af lods båd, H.V.Buhl
160 1889-1907 S Pensions- og understøttelsessedler
161 u.år S Best. af flag og vimpler
1860 S Beretning om lodsfamiliers børn på Hirsholmene
1916 S Medd. fra Sparekassen for Hjørring og omegn til lodsoldermand M.Jensen
1916 S Kvittering på modtaget beløb fra lodsformand M.Jensen
1916 S Videresendelse af ansøgning fra H.Nielsen om plads ved Århus lodseri u.år S Medd. fra Chr. Bæhrentz om fortegnelse over lodsers indtægter
1907 S Fra Marineministeriet til kommissionen til revision af lodsloven
1888 S Fremsendelse af udklip ang. Dag- og natsignaler for danske skibe i havsnød
1909 S Referat af kommissionsmøde fra formanden til lodsoldermand Nielsen
1869 S Antegnelser ang. Frederikshavn, Bangsbostrand og Hirsholmene lodseri 1868
1878 S Skrivelse til Rigsdagen ang. ny lodslov u.år S Tillæg t. Helsingør lodseris særlige reglement
1879 S Fortegnelse over anskaffede genstande til lodsbygningen
1873 S Skrivelser ang. strømsætningen i farvandet ud for havnen
1883 S Fuldmagt fra lodsformanden i Løgstør til skibsfører L.C.Lund ang. modtagelse af i Fr.havn bygget lods båd
1882 S Kontrakt ang. at slup Elida stilles til rådighed for orlogskutter Fylla ved opmåling ved Hanstholm u.år S Sag ang. kvaseskipper P.Nielsens evt. ledelse af Baldurs anløb i Fr.havn
1887 S Ang. moderation i lodsafgifterne for Det Jysk-Engelske Dampskibsselskab
1885 S Ang. afhentn. af lods båd i Fr.havn til Nyborg lodseri
1876 S Fortegnelse over bygninger og løsøre u.år S Ang. lods båds kollision med skonnerten Urania af Nyborg div.år S Diverse skrivelser til-fra lodseriet
162 div.år S Ændringsforslag til lodsninger i Danske farvande
163 div.år S Søretsrapporter og sødygtighedsattest for damsskibet Mistral
164 1861-1905 S Diverse bestemmelser vedrørende lodsning
1918 S Brandforsikringspolicer
1905-1908 S Wolverine motor works
1905 S Motorfabrikken Chic
1885 S Synsforretning
1916 S Lodsdirektoratet

1902 S Skonnertbriggen Carolines stranding
1905 S Lodstakster
1883 S Takst, Frederikshavn, Bangsbostrand og Hirsholmene lodserier
1898 S Fyr-og tågesignalatationer
1912 S Diverse skrivelser
1877 S Genpart vedkommende sagen angående krydstoldvæsenets afgørelse
1882 S Udskrift af FreHorns Herreds ekstraprotokol
1896-1897 S Rapport over samtlige udførte krydsture ved Skagen
1910 S Artikler fra skibsførerbladet
1861 S Gamle breve og rapporter vedrørende krydsture ved Skagen
1913 S Afskrift over krydsturene med dæksbådene fra Frederikshavn
1901 S Beskrivelse fra havnekommissionen i Frederikshavn
1941 S Takster for statens lodsvæsen
1875 S Papirer vedkommende de ved lods dæksbåden Frederikshavns forlis forulykkedes efterladte
165 1925-1932 S Sager mellem Nyborg og Frederikshavn lodserier
1900-1905 S Diverse skrivelser
1884 S Fortegnelse over fyrene i kongeriget Danmark
U.år S Statstelegraf
165 1897-1902 S Sømærker i danske farvande
1885 S Sømærker i kongeriget Danmark
166 1833-1839 S Journal over lodsninger
Indlagt skitse af lods båd
167 1840-1850 S Journal over lodsede skibe, Frederikshavn
168 1858-1887 S Journal for dæksbåden Frederikshavn
169 1852-1859 S Journal for dæksbåden
170 1911-1914 S Journal over lodsede skibe Hirsholmene
171-172 1845-1895 R Lodsunderstøttelseskassens regnskaber
173 1849-1916 R Regnskaber og kassebilag Frederikshavn, Hirsholmene
174-181 1884-1908 R Kassebog
182 1905 R Kassebilag, rekvisitioner for lods damperen Skagerak til orlogsværftet
1871-1921 R Regnskaber og kassebilag
182 1891-1912 R Kassebilag
183 1905-1941 R Takster og journal for Frederikshavn, Bangsbostrand og Hirsholmene lodseri
184 1912 R Uddrag af Frederikshavns lodseris regnskab
185 1913 R Regnskab vedrørende udlån af lodser Frederikshavn købstad og
186 1914 R Kassebilag, kvittering for folieindsætning
187 1941-1960 R Kassebilag
188-190 1924-1949 R Jollekasseregnskab
191-199 1953-1962 R Jollekassebilag
200 1892-1960 R Kassebilag
201 1963 R Jollekassebilag
202 1887-1905 R Kassebilag
203 1892-1925 R Kassebilag, regnskab over jollekassens indtægter og udgifter
204 1908-1924 R Regnskab over lodspenge
205 1912-1940 R Regnskab for lods damperen Skagerak
206 1847-1865 R Regnskaber, bilag, lods båden Frederikshavn
207 1865-1881 R Regnskaber, bilag, lods båden Hirsholmen
208 1881-1892 R Regnskaber, bilag, lods båden Frederikshavn
209 1892-1914 R Regnskaber, bilag, lods båden Frederikshavn
210 1866-1914 R Kassebilag, regnskabsbog for lods dæksbåden Hirsholmen
211 1906-1917 R Fordeling af lodsfortjeneste ved Frederikshavn og Hirsholmenes lodseri
212-216 1899-1939 R Kassebog for lods damperen Skagerak
217 1908-1925 R Rapport over forbrug af olie m.v.
218 1909 R Vægtsedler på kul
219 1911-1912 R Vægtsedler for kulforbrug
220-221 1912-1914 R Rekvisitioner
222 1919 R Vægtsedler
223 1929-1939 R Forbrugsrapport angående lods damperen Skagerak
224 1895-1906 R Diverse regnskabspapirer
225-229 1899-1939 R Maskinrapport for lods damperen Skagerak

230 1894-1923 R Vagerregnskab og rapport
231-233 1909-1945 R Vagerregnskab
234 1916 R Arbejdernes Fællesbageri
235 1886 R Lodspensionskassen
236 1899 R Landsætning af lodser, passagerer og ordrer
237 u.år R Regnskab for lodsning
237 1910 R Regnskab for lodsning, Hirsholmene
238 1869 E Købekontrakt ang. ejendomshandel mellem A.M.Bærentz og C.I.N.Jensen
239 1890-1919 T Fortegnelse over Fyr- og tågesignaler
240 u.år T Mazels smøreapparat
241 u.år T Theo Ildslukker
242 u.år T American Tobacco
243 1911 T Almanak
244 u.år T Valgmateriale
245 1894 T Reglement for Frederikshavn sygehus
246 1916 T Medd. fra Statistisk departement
ANM: 1 kasse mangler m. tegninger over lodsådene Hirsholm og Løgstør, lodsåd m. motor, og orlogsskibe (Buhl).

Kilde: Hjemmeside. Bangsbo lokalhistoriske arkiv. www.bangsbo.com

Lodsåden Gnisten er bygget på Chr. Nielsens Værft i Frederikshavn i 1924-1925. Den var i lodseriets tjeneste fra 1925 til 1975. Lodsåden fremstår i dag efter en istandsættelse, som den så ud i 1925. Gnisten blev optaget på Skibsbevaringsfondens liste over bevaringsværdige skibe i 2013. Foto: Skibsbevaringsfonden.



Marineministeriet, som lodsvæsenet hørte under, fastsatte nedenstående takster for Frederikshavns, Bangsbostrands og Hirtsholmenes Lodseri for året 1883. De 12 tabeller vidner om lodseriets betydning.

Tabeller for Lodspenge.

Drag- lign- hed.	Sub- qua- rindr.	Nr 1.		Nr 2.		Nr 3.						
		For at bringe et Skib til Ankers baa Frederikshavns Hæb, eller til Ankerpladsen mellem Hirtsholmene.		Indlødning i Havnen fra Seem indtil 4 Sværmils Distanse.		Indlødning i Havnen af et Skib fra Hirtsholmene eller fra over 4 indtil 8 Sværmils Distanse.						
50 Lod og her over.	No.	Sommer- betaling.		Sommer- betaling.		Sommer- betaling.		Vinter- betaling.				
		Sk.	Ø.	Sk.	Ø.	Sk.	Ø.	Sk.	Ø.			
	1-5	2	20	2	20	4	20	5	60	7	47	
	6	2	64	3	52	5	04	6	72	6	96	
	7	3	08	4	11	5	88	7	84	7	45	
	8	3	52	4	69	6	72	8	96	8	95	
	9	3	96	5	28	7	56	10	08	10	44	
	10	4	40	5	87	8	40	11	20	11	93	
	11	4	84	6	45	9	24	12	32	12	43	
	12	5	28	7	04	10	08	13	44	13	92	
	13	5	72	7	63	10	92	14	56	14	41	
	14	6	16	8	24	11	76	15	68	15	91	
	15	6	60	8	80	12	60	16	80	16	40	
	16	7	04	9	39	13	44	17	92	17	89	
	17	7	48	9	97	14	28	19	01	19	39	
	18	7	92	10	56	15	12	20	16	20	88	
		pr. Lod med.	"	44	"	59	"	84	1	12	1	49
	under 50 Lod.	No.	Sommer- betaling.		Sommer- betaling.		Sommer- betaling.		Vinter- betaling.			
			Sk.	Ø.	Sk.	Ø.	Sk.	Ø.	Sk.	Ø.		
1-5		1	65	2	20	3	15	4	20	4	60	
6		1	98	2	64	3	78	5	04	5	72	
7		2	31	3	08	4	41	5	88	7	84	
8		2	04	3	52	5	04	6	72	6	96	
9	2	97	3	96	5	67	7	56	7	08		
10	3	20	4	40	6	30	8	40	8	20		
	pr. Lod med.	"	33	"	41	"	63	"	84	1	12	

Tabeller for Rodspenge.

Drag- sig- tid.	Tyl- pan- tude.	N ^o 4.		N ^o 5.		N ^o 6.				
		Indledning paa Kisten af et Skib fra Hirtshalsene eller fra andre 4 indtil 8 Skandinske Skjæner.		Udledning fra Sænnen til Søen eller fra lange D ^o eller Syd paa, at Skibet er flødt af Sænnen.		Udledning fra Skibet til Søen eller fra lange D ^o eller Syd paa, at Skibet er flødt af Skibet.				
50 Lund og dets merr.	År.	Sommer- betaling.		Vinter- betaling.		Sommer- betaling.		Vinter- betaling.		
		Sk.	D.	Sk.	D.	Sk.	D.	Sk.	D.	
		1-5	3	60	4	80	3	60	4	80
		6	4	82	5	76	3	60	4	80
		7	5	84	6	72	4	80	5	60
		8	5	76	7	68	4	80	6	40
		9	6	48	8	64	5	40	7	20
		10	7	20	9	60	6	60	8	80
		11	7	92	10	56	6	60	8	80
		12	8	64	11	52	7	20	9	60
		13	9	36	12	48	7	80	10	40
		14	10	68	13	44	8	40	11	20
		15	10	80	14	40	9	60	12	80
		16	11	32	15	36	9	60	12	80
		17	12	24	16	32	10	20	13	60
		18	12	96	17	28	10	80	14	40
			pr. Skib merr.	72	96	60	80	28	37	
		under 50 Lund.	År.	Sommer- betaling.		Vinter- betaling.		Sommer- betaling.		Vinter- betaling.
Sk.	D.			Sk.	D.	Sk.	D.	Sk.	D.	
1-5	2			70	3	60	2	25	3	60
6	3			24	4	32	2	20	3	60
7	3			78	5	04	3	15	4	20
8	4			32	5	76	3	60	4	80
9	4			86	6	48	4	65	5	40
10	5	40	7	20	4	60	6	60		
	pr. Skib merr.	64	73	45	60	21	28			

Tabeller for Lødspenge.

Dag- lig- hed.	Dag- gaa- ende.	Lø 7.		Lø 8.				Lø 9.					
		til Søby Skib.		for udenfor Skibshølmene ind i Havn Skibe eller gennem Havn Skibe, eller til Stegen eller andenst.				til Havn Løder.					
50 Løds og Løds over.	Dag.	Sommer- betaling.		Vinter- betaling.		Sommer- betaling.		Vinter- betaling.		Sommer- betaling.		Vinter- betaling.	
		Rr.	D.	Rr.	D.	Rr.	D.	Rr.	D.	Rr.	D.	Rr.	D.
	1-5	6	80	9	07	9	40	12	53	18	40	21	53
	6	8	16	10	88	11	23	15	01	22	08	23	41
	7	9	52	12	69	13	16	17	55	25	76	34	35
	8	10	88	14	51	15	04	20	05	29	41	39	25
	9	12	24	16	32	16	92	22	56	33	12	44	16
	10	13	60	18	13	18	80	25	07	36	80	49	07
	11	14	96	19	95	20	68	27	57	40	48	53	97
	12	16	32	21	76	22	16	30	08	44	16	58	83
	13	17	68	23	57	24	44	32	59	47	84	63	79
	14	19	04	25	39	26	32	35	09	51	52	68	63
	15	20	40	27	20	28	20	87	60	55	20	73	60
	16	21	76	29	61	30	08	40	11	58	88	78	51
	17	23	12	30	83	31	56	42	61	62	56	83	41
	18	24	48	32	61	33	81	45	12	66	34	88	32
	pr. 100 merr.	1	36	1	81	1	88	2	51	3	68	4	91
andre 50 Løds.	Dag.												
	1-5	5	10	6	80	7	05	9	40	13	80	18	40
	6	6	12	8	16	8	46	11	24	16	56	23	08
	7	7	14	9	52	9	37	13	16	19	32	25	76
	8	8	16	10	88	11	28	15	01	22	08	29	41
	9	9	18	12	21	12	60	16	52	24	84	33	12
	10	10	21	13	60	14	10	18	80	27	60	36	80
	pr. 100 merr.	1	02	1	36	1	41	1	88	2	76	3	68

Tabeller for Godspenge.

Drog- lig- hed.	Dyd- gen- endr.	No. 10.				No. 11.				No. 12.				
		uden udenfor Kirkehofmurene												
		til Jætteløst til Hundredet Hjord eller Kvartinger Jærd.				til Markus eller Lundet.				til Niberg, Korser eller Brekeriein.				
50 Løns og ber- over.	God.	Sommer- betaling.		Vinter- betaling.		Sommer- betaling.		Vinter- betaling.		Sommer- betaling.		Vinter- betaling.		
		Rr.	S.	Rr.	S.	Rr.	S.	Rr.	S.	Rr.	S.	Rr.	S.	
		1-5	25	80	34	40	37	80	50	40	41	60	55	47
		6	30	96	41	28	45	36	60	48	49	92	66	56
		7	35	12	48	16	52	92	70	56	58	94	77	65
		8	41	28	55	04	60	48	80	64	64	56	88	75
		9	46	44	61	32	68	04	90	72	74	88	99	84
		10	51	60	68	80	75	60	100	80	83	20	110	93
		11	56	76	75	68	83	16	110	88	91	32	122	106
		12	61	92	82	56	90	72	120	96	99	84	133	119
		13	67	08	89	44	98	28	131	04	108	16	144	121
		14	72	24	96	32	105	81	141	12	116	48	155	131
		15	77	40	103	20	113	40	151	20	124	80	166	140
		16	82	56	110	08	120	96	161	28	133	12	177	149
		17	87	72	116	96	129	78	173	04	142	83	190	144
		18	92	88	123	84	139	86	186	44	153	92	205	153
		19	151	20	201	60	166	40	221	167
		20	162	54	216	72	178	88	238	181
		21	173	88	231	84	191	36	256	195
		H. God mætt.	5	16	6	88	11	34	15	12	12	48	16	64
	uden 50 Løns.	God.	Sommer- betaling.		Vinter- betaling.		Sommer- betaling.		Vinter- betaling.		Sommer- betaling.		Vinter- betaling.	
		Rr.	S.	Rr.	S.	Rr.	S.	Rr.	S.	Rr.	S.	Rr.	S.	
		1-5	19	35	25	80	28	35	37	80	31	20	41	60
		6	23	22	39	56	31	62	45	36	37	44	49	92
		7	27	69	36	42	39	69	52	92	43	68	58	24
		8	30	96	41	28	45	36	60	48	49	92	66	56
	9	34	83	45	44	51	03	68	04	56	16	74	83	
	10	38	70	51	60	56	70	75	60	62	40	83	90	
	H. God mætt.	3	87	5	16	5	67	7	56	6	31	8	32	

Tabel for Lødselspenge.

Lødselspenge endringer:	Kr.	S.
til Frederikshavn, Hougshoved eller Hirtsholmene:		
fra Etogen	3	75
— Søby	4	75
— Hsaa	4	"
— Hals	6	50
— Knuders Hjørn	10	25
— Mortens Hjørn	9	75
— Mathias	9	50
— Hirtsholmene	24	"
— Hirtsholmene	17	"
— Fredericia	13	"
til Hirtsholmene:		
fra Frederikshavn	"	70

Hvis den lodsede distance fra Søen eller på Rheden er over 2 og indtil 3 mil forhøjes de i tabellerne nr. 3 og 4 opførte lodspenge fra 1. April til 30. September opførte lodspenge for skibe paa 50 Tons og derover med 28 Dybgaende og for skibe under 50 Tons og derover med 37 Dybgaende og fra 1. oktober til 31. Marts for skibe paa 50 Tons og derover med 37 Dybgaende under 50 Tons og for skibe under 50 Tons med 28 Dybgaende pr. fod af dybgaendet og således fremdeles for hver overskydende Mil af den lodsede Distance.

For Lodsning af skibe på over 19 Fods Dybgaende fra udenfor Hirtsholmene til Knudshoved østen om Læsø og Anholt erlægges 1/8 mere end efter Tabel nr. 12.

Etmaalspengene er 2 kr., når lodsningen bliver længere end 24 timer ved skibet til dets lodsning.

Betalingen for landsætning af en lods fra et andet lodseri er ved bramsejlskuling og godt vejr 8 kr. og ved mersejlskuling 12 kr i 4 kvml's afstand og derunder, og 10 kr. med bramsejlskuling og godt vejr og med mersejlskuling 14 kr. i over 4 kvml's afstand.

I tilfælde af stærkere kuling betales efter akkord.