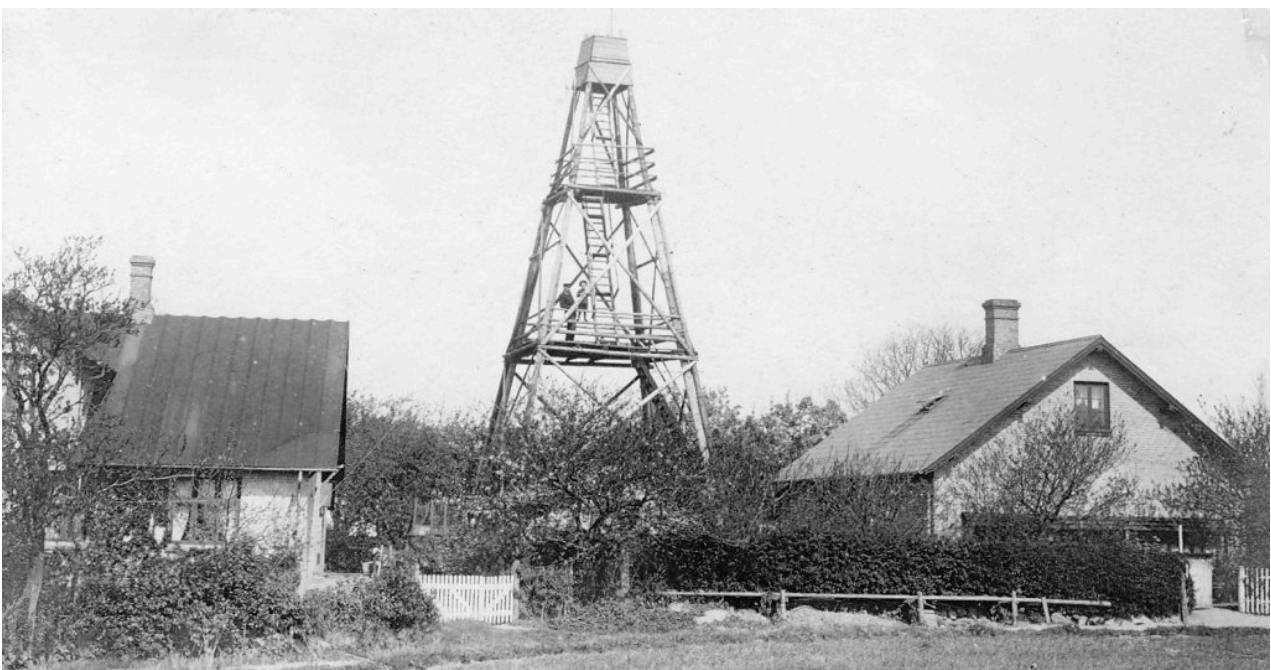


Femø

Femø har et areal på lidt over 11 km² og havde i begyndelsen af 1900-tallet over 700 beboere og har nu ca. 120 indbyggere. Øen har færgeforbindelse til Kragenæs på Lolland. Havnen benyttes i dag af mange lystsejlere om sommeren, og øen er bl.a. kendt for sommerens kvindelejr og de to landsbyer Nørreby og Sønderby, der har bevaret deres stjerneformede udskiftningsmønster.

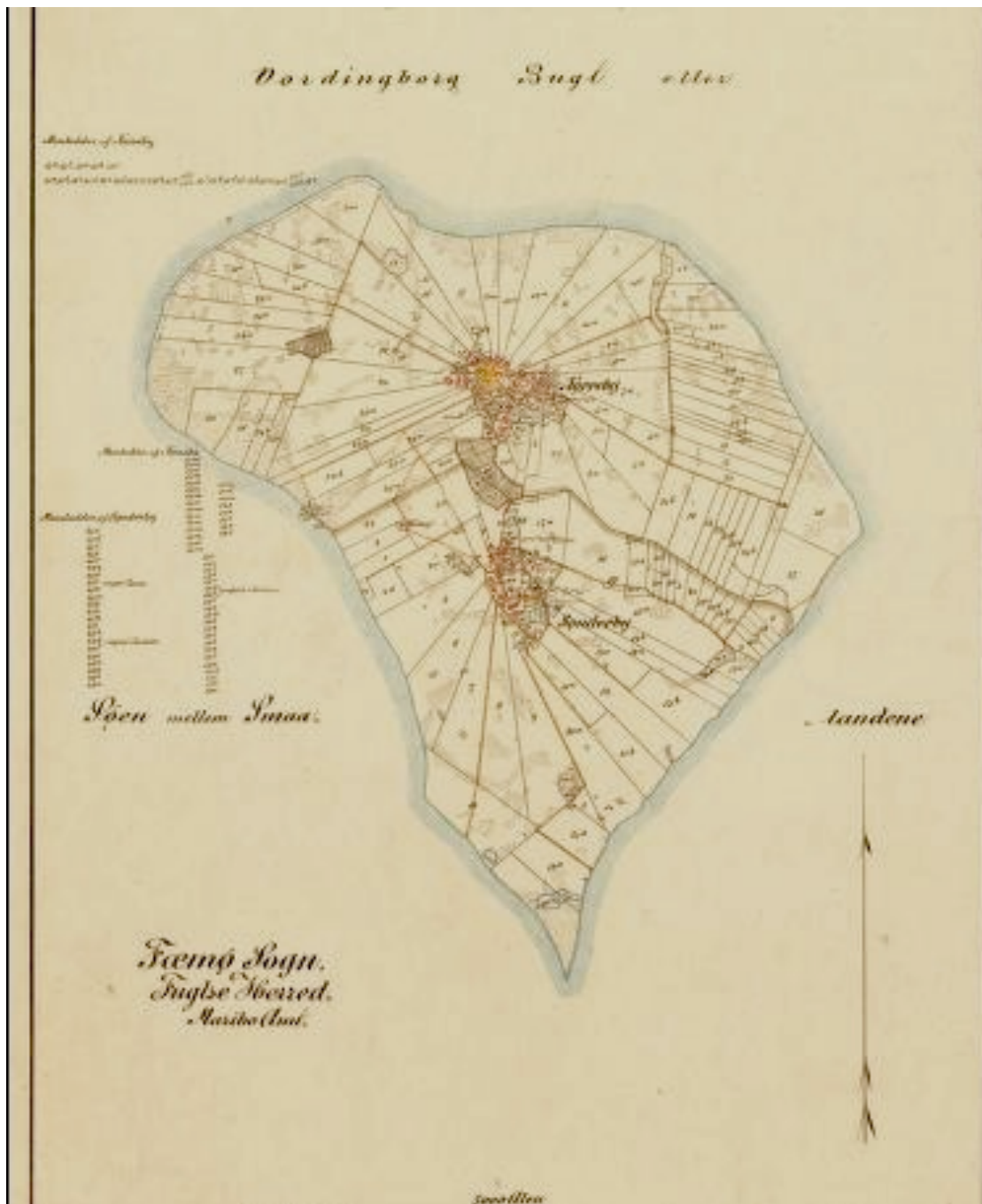
Femø Lodseri blev etableret i 1851 og skulle betjene øhavet nord for Lolland. Det fik et reglement, lodstakster og fire lodser: en på Femø, en på Vejrø og to på Bandholm. Der var dengang et lodseri på Fejø, men det blev nedlagt ved etableringen af Femø Lodseri. I 1919 blev den ene af Bandholms lodser flyttet til Oreby. De fem stationer gav en dækkende og sikker lodsbetjening mellem øerne nord for Lolland.

Nedenfor ses Femøs lodsstation og lodstårn, der blev opført i 1891.





På kortet ovenfor fra 1776 kan ses, hvor svært det er at sejle mellem de mange øer og lavvandede grunde mellem øerne. Femø Lodseri blev nedlagt omkring 1930 og overgik til Guldborg Lodseri.



På kortet til venstre ses Femø og de stjerneformede udskiftninger.

Vejrø, der ses øverst på kortet på første side, er den nordligste ø.

Herregårdene ved Oreby og Bandholm havde egne havne.

Oreby var tillige ladeplads for købstaden Saks-købing.

I 1882 ansøgte havnevæsenet i Sakskjøbing om at få tilladelse til at lade havnens lods, der havde lodset fra 1865, blive overgivet til Femø Lodseri. Det skete dog ikke. Der hang bl.a. sammen med, at der var få lodsninger til Sakskjøbing, og at strækningen fra Sakskjøbing til Oreby var mudret. Derfor var havnen i Oreby også ladested for købstaden Sakskjøbing.

Lodsen i Oreby var ansat som kommunal havnelods af Sakskjøbings havneudvalg, men blev iht. lodsloven med lodsdirektørens godkendelse overført som fast statslig hjælpelods i 1917.

Lodsen i Oreby fik i lighed med lodsen i Bandholm bopæl i et lodshus, som skulle anvises af de to havneudvalg. Lodsen i Bandholm skulle betale en husleje på max 40 kr., mens lodsen i Oreby skulle bo gratis i lodshuset. Begge lodser skulle selv anskaffe og vedligeholde deres lods fartøjer.

De ansatte lodser i Femø Lodseri, der boede på Femø, var: lods Niels Rasmussen Løje 1860-1880, fastlods Hans Nielsen 1865-1874, fastlods Johan Frederik Hansen 1885-1898, lods Hans Løje 1898-1901, fastlods Niels Peter Knutt Petersen 1909.

Skrevet af Danmarks Lodsmuseumsforening



Overfor ses et foto fra omkring 1910 af lodshuset og lodstårnet. På bænken sidder Laura Løje og lods Hans Nielsen Løje. Lodstårnet blev revet ned i 1930. Fotos: Femø Lokalarkiv.

Marineministeriet fastsatte nedenstående lodspenge og hjemrejsepenge for lokallodsninger i tabeller for nedenstående lodsstrækninger fra Femø for året 1883.

Tabeller for Lodspenge.

Fæst- lig- hed.	Fæst- gaa- ende	Nr. 1.		Nr. 2.		Nr. 3.							
		Fra Søen udenfor Grundene til Sandholm Søen, Lureby eller Ankerpladsen imellem Søen Nord for Volden, Søen umlaget, eller Søen udenfor Grundene til Guldborg.		Imellem Sandholm Søen, Lureby, Søtjalling eller Aragerby.		Fra Sandholms Søe Thed ind i Søen, eller omvendt.							
50 Lod og der- over.	Fæst.	Sommer- betaling.		Sommer- betaling.		Sommer- betaling.							
		Sk.	Ø.	Sk.	Ø.	Sk.	Ø.						
	1-5	7	..	9	33	2	40	3	20	2	29	2	36
	6	8	40	11	20	2	88	3	84	2	64	3	52
	7	9	80	13	07	3	36	4	48	3	08	4	11
	8	11	20	14	33	3	91	5	12	3	57	4	69
	9	12	60	16	80	4	32	5	76	5	96	5	28
	10	13	..	18	67	4	80	6	40	4	40	5	87
	11	15	40	20	58	5	28	7	01	4	84	6	45
	12	16	80	22	40	5	76	7	68	5	28	7	04
	13	18	20	24	27	6	24	8	32	5	24	7	63
	14	19	60	26	13	6	72	8	96	6	16	8	21
	pr. Fæst mere.	1	40	1	87	..	48	..	64	..	44	..	59
under 50 Lod.	Fæst.	1-5		6-10		11-15		16-20		21-25		26-30	
		5	25	7	..	1	80	2	16	1	65	2	20
	6	30	8	40	2	16	2	88	1	05	2	64	
	7	35	9	80	2	52	3	36	2	31	3	18	
	8	40	11	20	2	88	3	84	2	64	3	52	
	9	45	12	60	3	24	4	32	2	97	3	96	
	10	50	14	..	3	60	4	80	3	30	4	40	
	pr. Fæst mere.	1	16	1	40	..	36	..	48	..	33	..	44

Tabeller for Lødspenge.

Dræg- lig- hed.	Fyld- gaa- ende.	N ^o 4.				N ^o 5.				N ^o 6.				
		Inden eller uden om Skra, eller til eller fra Ander- pladsene under Lødsne, eller ka- ndenfor Hønsfund til Kræ, eller om-veks.				Ligevegt Lødsnet inden om Skra og Lødsne, eller eller veksler ud.				Fra Rantkølns havn, Doreby eller Anderpladsene Nord for Holland eller imellem Lørd til Kasneby Slot, Bot- tingborg Havn, Karrøbdmunde, Slæterup, Skjeller, Wortendeu og Lørd eller mellem Lødsfund.				
50 Lørd og brø- vort.	Fod.	Sommer- betaling.		Vinter- betaling.		Sommer- betaling.		Vinter- betaling.		Sommer- betaling.		Vinter- betaling.		
		Sk.	L.	Sk.	L.	Sk.	L.	Sk.	L.	Sk.	L.	Sk.	L.	
	1—5	4	"	5	33	6	60	8	80	11	80	15	73	
	6	4	80	4	40	7	92	10	56	14	16	18	88	
	7	5	60	7	47	9	21	12	32	16	52	22	03	
	8	6	40	8	53	10	56	14	08	18	88	25	17	
	9	7	20	9	60	11	88	15	81	21	21	28	32	
	10	8	"	10	67	13	20	17	60	23	60	31	17	
	11	8	90	11	73	14	52	19	36	25	96	34	61	
	12	9	60	12	80	15	81	21	12	28	02	37	76	
	13	10	40	13	87	17	16	22	88	30	68	40	91	
	14	11	20	14	90	18	48	24	61	33	61	44	06	
		pr. Hø mætt.	"	80	1	67	1	32	1	76	2	86	3	15
	under 50 Lørd.	Fod.	Sommer- betaling.		Vinter- betaling.		Sommer- betaling.		Vinter- betaling.		Sommer- betaling.		Vinter- betaling.	
			Sk.	L.	Sk.	L.	Sk.	L.	Sk.	L.	Sk.	L.	Sk.	L.
1—5		3	"	4	"	4	95	6	60	8	85	11	89	
6		3	60	4	80	5	94	7	92	10	62	14	16	
7		4	20	5	60	6	93	9	24	12	30	16	52	
8		4	80	6	40	7	92	10	56	14	16	18	88	
9		5	40	7	20	8	91	11	88	15	93	21	24	
10	6	"	8	"	9	90	13	30	17	70	23	60		
	pr. Hø mætt.	"	60	"	80	"	99	1	32	1	77	2	36	

Tabeller for Udsættage.

Udsættelse	Fugtighed	År 7.				År 8.				
		På Sandhøiens Hæst, Duesø eller Kullerpløjens Hæst for Høstet eller imellem dem								
		til Albuus, Kiborg eller Kibøl.				til Høst Høst.				
30 Tønder og der over	År	Sommer- betaling.		Vinter- betaling.		Sommer- betaling.		Vinter- betaling.		
		Sk.	Sk.	Sk.	Sk.	Sk.	Sk.	Sk.	Sk.	
	1-5	16	24	11	60	17	26	23	63	
	6	19	44	25	92	20	64	27	62	
	7	22	68	39	21	21	68	32	11	
	8	25	92	54	36	27	92	36	69	
	9	29	16	35	88	31	26	51	28	
	10	32	19	43	109	34	40	45	87	
	11	35	61	47	102	37	81	50	46	
	12	38	88	51	81	41	28	56	01	
	13	42	12	59	10	44	72	59	16	
	14	45	26	69	48	48	16	64	21	
		et. Høst mætt.	15	21	1	39	3	44	4	59
	mindre 30 Tønder.	År	Sommer- betaling.		Vinter- betaling.		Sommer- betaling.		Vinter- betaling.	
			Sk.	Sk.	Sk.	Sk.	Sk.	Sk.	Sk.	Sk.
1-5		12	15	14	20	12	10	17	20	
6		14	28	19	41	15	26	20	64	
7		17	61	22	68	18	66	24	48	
8		19	44	25	92	20	61	27	52	
9		21	87	29	16	23	22	30	87	
10		24	99	32	49	25	81	34	59	
		et. Høst mætt.	2	43	3	21	2	56	3	41

Tabel for Sjemelejpenge.

Sjemelejpenge anvægt:	Nr.	L.
for Skiddborg	4	"
— Dureby	1	50
— Sæfjording	1	25
— Kærgvig	1	40
— Herredsfælled	6	75
— Sjøfæst	7	75
— Læs	15	25
— Njeborg	12	"
— Kæsbred	4	"
— Kærby	10	50
— Skjellær	11	25
— Albe	4	25
— Thoro	14	"
— Hæns eller Kæge til Hundholm	2	"
— Hundholm til Hæns eller Kæge	2	"

Etmålspengene var fastsat til 2 kr., når lodsens blev længere end 24 timer ved skibet. Hvis lodsens var bestilt til udlodsning fra lodspladserne på nordsiden af Lolland eller imellem øerne, og skibet ikke var sejlferdigt til den tid, skulle lodsens godtgøres efter 2 timers forløb med 50 øre, og for den tid han opholdtes længere, før der blev lettet, 25 øre pr. time. I så fald blev de sædvanlige etmålspenge beregnet fra den tid skibet lettede.

Betalingen for landsætning af lods fra et andet lodseri ved dertil af skibet særlig tilkaldt lodsbaad androg 2 kr. om sommeren og 2,50 kr. om vinteren.

Femø overtog i 1851 lodsningen til Fejø.