

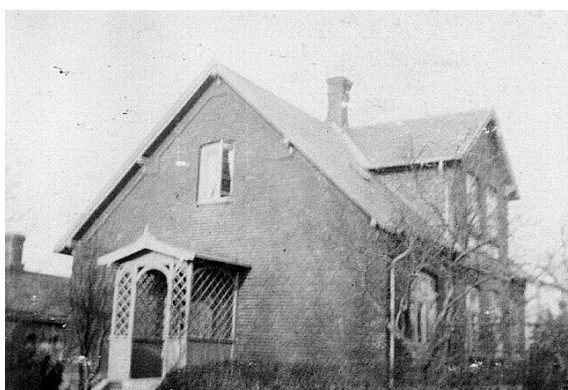


Fakse Ladeplads

Fakse Ladeplads Havn består af en trafikhavn og en lystbådehavn. Trafikhavnen ejes af Faxe Kalk A/S. Havnen har i dag en 210 hk kombineret slæbe- og lods båd, der kan yde lodsassistance i den gravede sejlrende og i den smalle havn. Havnen kan besejles af 100 m lange og 4 m brede skibe med en dybgang på 3 m.



Der er brudt kalk i Fakse i 900 år. Tidligere blev kalken kørt med hestevogn ned til stranden og så langt ud i vandet, at kalken kunne omlastes i pramme, der blev roet ud til større skibe. I 1800-tallets slutning blev kalken kørt fra kalkgruberne i tipvogne til havnen og jernbanen, hvorfra kalken blev transporteret til byer i ind- og udland. I dag transporteres og sælges kalk som bl.a. brændt kalk, kalk til teknisk brug og til byggeri samt jordbrugs- og foderkalk. På fotoet ses Havnefoged Th. Andersen og en af byens tre lodser.



Tidligere eksisterede der et lille lodseri med tre lodser sammen med Præstø Lodseri, efter at Faxe Kalk havde anlagt havnen. Dette hus i Fakse med det fine espaliervindfang var i mange år beboet af en af byens lodser, som havde ansvar for sejladsen til og fra Fakse Havn. Når et skib nærmede sig, skulle en af byens lodser sejle ud med lods båden og overtage navigeringen i sejlrenden og havnen. Lods Frede Olsen, der ejede huset, ejede også lods båden "Fredejollen" der i dag kan ses på Fiskeri- og Søfartsmuseet i Esbjerg.



Udskibningshavnen blev anlagt i perioden 1862-1864, hvor tipvogne på skinner og trukket af heste kørte de ca. 5 km fra kalkbruddet til havnen. I 1870 blev havnen udvidet, og i 1879 blev havnen forbundet med jernbanenettet.



Det var store sejlskibe, der kunne lægge til i havnen. Størrelsesforholdet fremgår tydeligt af personerne på fotoet. Den firemastede skonnert "Dronning Thyra" blev bygget i årene 1916-17 på Jens Kofoeds Skibsværft i havnen. I baggrunden ses korn- og foderstoffirmaet C.J. Boserups pakhus. For andre firmaer etablerede sig også i havnen.



Der var mange sejlskibe i havnen, som ventede på at læsse kalk. I baggrunden ses Faxekalks store ringovn, som omdannede kalk til brændt kalk.



Dette foto er fra 1917, hvor tipvognene hejses op i en elevator og køres ud på en løbebro, så kalkstenene kunne falde ned i en stor tragtformet beholder og videre ad en slidske til skibets lastrum. Fotoet viser, at i 1917 var det ikke længere sejlskibe, men dampskibe, der præger havnens aktivitet.

Fotografierne er hentet fra Fakse Kommunes seneste lokalplan for havnen, hvor der meget prisværdigt er gjort rede for Faxekalk's og havnens spændende kulturhistoriske og erhvervsmæssige betydning for Fakse Kommune.

Lodseriets oprettelse og nedlæggelse kendes ikke, men lodseriet eksisterede antagelig fra 1860'erne til 1940'erne. Lodseriets og havnens historie er et af de få eksempler i Danmark, hvor et dansk råstof, kalk, skabte grundlaget for en stor industrivirksomhed, et lodseri og en havn.
 Alle fotos: Faxe Kommunes arkiver.

Skrevet af Danmarks Lodsmuseumsforening

Nedenfor ses lodsvæsenets lodspenge fastsat i takstklasser for året 1941.

Fakse Bugt Lodseri.

Lokaltakster.

Lodsninger.	Skibe under 100 BRT.	Skibe mellem 100-150 BRT.	Skibe paa og over 150 BRT.
<i>Mellem Soen og:</i>			
Fakse Ladeplads	2	3	5
Roneklint, Hesteskoen eller anden Ankerplads paa Præsto Bugt	3	4	5
Vrangstrømmen Søvekrogen eller Næbet	4	4	6
Præsto (i Havn)	5	6	7½
Bekkeskov	7	7½	9½
<i>Mellem Vedhage og:</i>			
Præsto (i Havn)	3	3	4
Vedhavn	4	4	5
<i>Fra Fakse Ladeplads eller Hed til:</i>			
Rodvig eller Bogestrommen ..	4	5	7
<i>Fra Præsto til:</i>			
Rodvig eller Bogestrommen ..	8½	9½	11

De anførte Takster er gældende uanset Lodsningernes Fordeling mellem Lodserne fra de under Lodseriet hørende Stationer.

Landsretningspenge.

Sommer 6 Kr. Vinter 8 Kr.

Rejsepenge.

Fra Fakse Ladeplads til Præsto	Kr. 6,00
Præsto til Fakse Ladeplads	— 6,00
Roneklint til Præsto	— 0,00