



Esbjerg

Esbjerg Havn er en af Danmarks største havne i dag. Den kan besejles af 245 m lange skibe med en dybgang på 10,5 m. Men havnens historie begyndte efter nederlaget til Preussen i 1864. Dengang lå der kun to gårde og tre huse med 23 indbyggere i Esbjerg, som levede af landbrug og lidt fiskeri.

Beslutningen om havnens etablering blev truffet af Folketinget i 1868, fordi Jylland ikke længere havde havne på den jyske vestkyst efter flytningen af Danmarks grænse mod Tyskland. Siden har Esbjergs havn udviklet sig til et knudepunkt for søtransport og handel. Allerede i 1874 sejlede 161 dampskibe ind til havnen i Esbjerg. Fiskeri og fiskeindustri gjorde i 1910 Esbjergs Fiskerihavn til Danmarks største, hvor 600 fiskekuttere landede fisk til byens fiskeindustri. Senere flyttede kutterne til andre havne, så i dag er der kun enkelte fisketrawlere i Esbjerg. I stedet blev havnen centrum for godstransport. Nu præges havnen af transportaktiviteter, færgefart, olie-, gas- og havvindmølleaktiviteter. I dag er Esbjerg et knudepunkt for Vesterhavets offshore-industri og havvindmølleparke. Og havnens vækst er sket med utrolig hast. Fotos: Esbjerg Havn.



Da der begyndte at komme trafik til den nyanlagte Esbjerg Havn, opstod et behov for et lodseri med faste lodser til at lodse skibe ind og ud af Esbjerg havn og gennem Grådyb. Det skabte grundlaget for etableringen af Esbjerg Lodseri i 1874.

Lodseriet fik bygget et lods fartøj i Nordby på Fanø og ansatte som lodsformand den af kommandørkaptajnen anbefalede mand N. S. Brinck, der var tøndelægger. Herudover ansatte man Mads H. Iversen, Hans Jensen, Jacob Hansen, Anders Madsen, Jacob Holst og Chr. Gundersen som tjenstgørende lodser fra lodseriets start den 1. juni 1874.

Lods fartøjet, der i folkemunde blev kaldt ”Lange Maren”, var indrettet med opholdsfaciliteter til fire lodser i skiftehold, og lodseriet fik en lodsstation i læ af Skallingen. Lods fartøjet egnede sig dog ikke til sejlads uden for Barren, når havet var uroligt. Derfor anskaffede lodseriet senere en mindre dæksbåd, så lods båden kunne påsætte og aftage lods uden for Barren.



Lodskutteren ”Esbjerg”, der forliste ved en stranding i Sædding efter en voldsom storm i 1911.

Lodsinspektør, kaptajn S.V. Hansen sammenfattede i 1931 de problemer, som lods bådene skabte med denne beskrivelse: ”Til lods betjeningen i Grådyb byggedes i 1873 en sejlkutter på 18 tons for 4200 rigsdaler. Den viste sig dog at være for lille og ofte umulig at krydse ud med gennem det vanskelige strømfarvand, så lodserne ofte måtte ty til årene.”

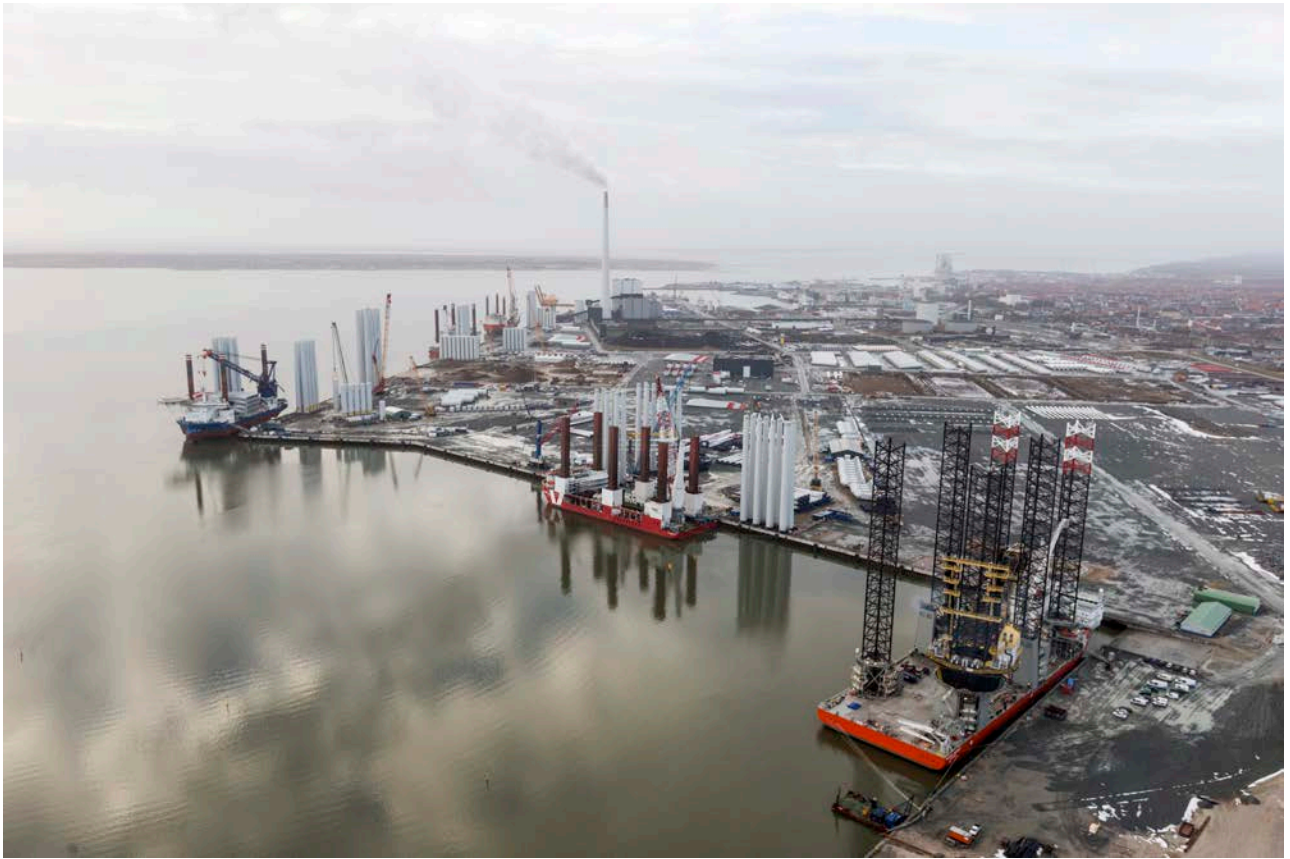
Det samme var tilfældet med den i 1887 byggede sejlkutter på 40 tons for 20.000 kr. Først da den i 1903 blev forsynet med en 27 hk Wolwerinemotor til 8.000 kr. hjalp det. Men kutteren strandede under en storm i december 1911.

En ny kutter på 54 tons bygget i 1912 på Fåborg Skibsværft for 35.800 kr. blev udstyret med en 60 HK Horsensmotor til 30.500 kr. Motoren var udtjent i 1920 og erstattedes da med en 80 HK Vølund motor. Motoren måtte fornyes i 1928, denne gang med en B&W dieselmotor på 130 HK til 30.500 kr., som gjorde kutteren fuldt ud sødygtig og tidssvarende, navnlig efter at den i 1930 fik radiotelegrafstation. Lodseriet afholdt driftsudgifterne, men fik et betydeligt driftstilskud fra staten.

Måske var problemerne i Esbjerg medvirkende til, at mange lodsbåde skiftede fra sejl til motor. For fra 1904 blev der bevilget 15.000 kr. på finansloven til installering af motor i alle lodsbåde i de næste fem år. Og der blev afsat samme beløb til motorer på finansloven fra 1920 til 1928.

Nedenfor ses et foto med dampskibe og et sejlskib omkring 1900. Nederst et postkort fra 1911.





De to fotografier giver et indtryk af havnens vokseværk og mange havneaktiviteter i dag. Øverst ses havnens betydning for vindmølleaktiviteterne på Vesterhavet. Nederst ses dokhavnen og Sønderhavn samt lidt af havneområderne. Fotos: Esbjerg Havn.

DanPilot overtog lodsningen fra Esbjerg Lodseri i 2006 og har en lodsstation i Esbjerg Havn i dag. Esbjerg Byhistoriske Arkiv har Esbjerg Lodseris arkivalier fra 1848 til 2005, og Rigsarkivet har Esbjerg Lodseris arkivalier for perioden fra 1957 til 1997.





På fotoet ovenfor ses Esbjerg Lodseris lille lodskutter ved Skallingen i 1928. Lodskutteren blev senere solgt til havnelodseriet i Århus.



Fotoet viser lodsmotorkutteren "Esbjerg", der blev bygget i 1912 på R. Møllers Skibsværft i Fåborg og vejede næsten 47 brt. Skroget var bygget i eg, dæksplankerne var af fyr, og styrehuset var bygget i teak. Skroget og skibsbunden var forhudet med kobber. Hovedmotoren var en 130 HK B&W motor.



Lodsmotorskibet "Esbjerg Lods" var et stålskib, der blev bygget i 1952 på Svendborg Skibsværft. Det vejede ca. 75 brt. og var udstyret med en Alpha dieselmotor med 200 HK. De mange personer på lodsmotorskibet skyldes, at fotoet er taget af Lodsdirektoratet på prøvesejladsen.



At der stilles særlige krav til lodsbåde, der lodser ud for Esbjerg, illustreres af fotografiet af Esbjerg Lods taget ud for Grådyb Barre. Foto: Lodsdirektoratet

Nedenfor ses lodsvæsenets lodspenge fastsat i takstklasser for året 1941.

Esbjerg Lodseri.

Lokaltakster.

Lodsninger.	Skibe under 100 BRT.	Skibe mellem 100-150 BRT.	Skibe mellem 150-1600 BRT.	Skibe på og ov. 1600 BRT.
<i>Innlodsning.</i>				
Fra Reden til Havnen	2	3	5	6
— Skallingen til Havnen ..	5	6	7½	8½
— Søen til Havnen	7	7½	9½	12+1½
— Graadyb S. W. (L. og Fl. T.) til Havnen	7½	8½	10	12+1
— Graadyb Fyrskib til Havnen	9½	10	12+1½	12+2
— Søen til Reden	4	5	7	7½
— Graadyb S. W. (L. og Fl. T.) til Reden	5	6	7½	8½
— Graadyb Fyrskib til Reden	7	7½	9½	10
<i>Udlodsning.</i>				
<i>Fra Havnen til:</i>				
Reden	2	2	4	5
Skallingen	4	5	7	7½
Søen	6	7	8½	12
Graadyb S. W. (L. og Fl. T.)	7	7½	9½	12+1½
Graadyb Fyrskib	8½	9½	11	12+1½
<i>Fra Reden til:</i>				
Søen	4	4	6	7
Graadyb S. W. (L. og Fl. T.)	4	5	7	7½
Graadyb Fyrskib	6	7	8½	9½
<i>Indre Havnetodsninger.</i>				
Mellem Havnens forskellige Dele saafremt Reden pas- seres.	2	3	5	6
Forhaling indenfor samme Havnebasin.	1	1	2	2

Landsætningspengene var 6 kr. om sommeren og 8 kr. om vinteren.

Der var ikke fastsat rejsepenge fra Søen.

Marineministeriet fastsatte følgende bestemmelser for Esbjerg Lodseri i 1941.

Stationer: Esbjerg og Graadyb Barre ev. Skallingen (Lodsfartøj)

Afløsningssted for tillodsede skibe: Graadyb S.W. (Lys og Fløjtetønde)

Lodsningsområde: Havneområdet, Løbet mellem Havnen og Søen, Nordsøen omkring Horns Rev og langs Jyllands vestkyst til Skagen

Esbjerg Lodseri var et af de lodserier, der skulle nedlægges som følge af ændringerne i lodsloven i 1979. Nedenfor ses Farvandsvæsenets takster for Esbjerg Lodseri i 1979.

Esbjerg Lodseri

Lokaltakster.

Lodsninger	Skibe under 1600 BRT	Skibe på og over 1600 BRT
Fra L/B4 til havnen	10,5	12+1,5
til reden	8	9
Fra red til havnen	5	6
til L/B4	7,5	8
Fra havn til red	4	5
til L/B4	10	12+1
Mellem havnens forskellige dele	5	6

Landsætningspenge
Kr. 8,25