

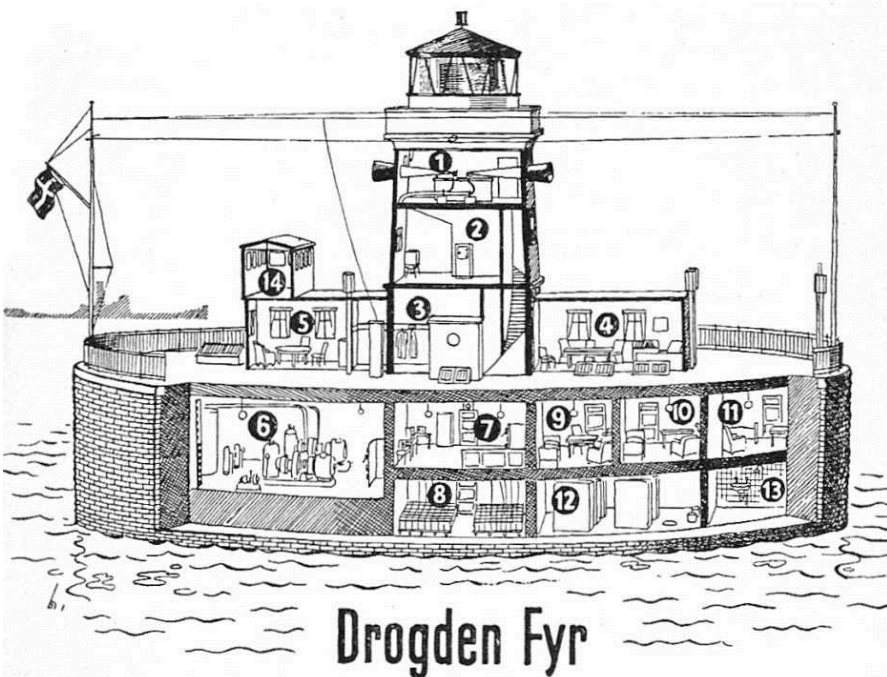


Drogden Fyr

Her ses det historiske skifte, hvor Drogden Fyrskib overgav fyret og lodsstationen til Drogden Fyr 12. juni 1937. Bag Drogden Fyr ses fyrinspektionsskibet M/S "Absalon".

Lodsstationen blev flyttet fra fyrskibet til det faste fyr, hvor lodsbådene kunne ligge ved en af de to trapper på fyrets øst- og vestside. Men det var meget vanskeligere at ligge ved det faststående fyr end ved det bevægelige fyrskib. Det kunne kun lade sig gøre i fint vejr ved ringe søgang. Så lods-bådene måtte ligge i søen, når vejret var dårligt. Drogden Fyr blev Dragør Lodseris anden filial.

Den gennemskårne model af fyret viser, hvordan fyret var indrettet, da det blev taget i brug i 1937. Næsten alle fyr er senere blevet automatiseret. Men Drogden Fyr er stadig døgnbemandet med 3-mandskift. Model-len viser fyrets ene side. Foto og tegning: Historisk Arkiv, Dragør



Det ovale fyr er 30 meter i længden og 17 meter i bredden og 16 meter højt. Fyret blev udstyret med et elektrisk vinkelfyr, en luftsirene og et radioan-læg, men blev senere udstyret med nyere teknik. Besætningen bestod af fem mand. Rum nr. 5 var lodsernes opholdsrum, nr. 4 var fyrpersonalets opholdsrum, nr. 3 var en forstue, nr. 13 var et baderum, nr. 14 var et signalhus og nr. 12 rummer vandtanken. De øvri-ge rum var beregnet til fyrets tekniske installationer samt rum til fyrets drift og mandskabets ophold. I dag er fyret udstyret med udstyr, der kan anvendes til måling af vind, vand og vejr, men fyret udnyttes også til andre meteoro-logiske formål og til kontrol af skibe, der passerer Øresund.



Dette fine og meget detaljerede kort af Amager og Saltholm samt farvandet mellem øerne og Kalvedøbet mellem Amager og Sjælland er udført i 1656 af kartograf Johannes Mejer med datidens få tekniske muligheder for opmåling. Tegningen viser sejlrenderne fra Kastrup og Dragør samt sejlrenden ind til Saltholm. Den smalle naturskabte sejlrende dokumenterer, hvor vanskeligt det var at sejle gennem Drogden, og hvorfor Dragør fik Danmarks første kongeligt privilegerede lodseri, og hvorfor sejlrenden i Drogdens sydligste del blev udgravet. Drogdens sejlrende er ca. 14 km. Tegning: Historisk Arkiv, Dragør



Når det var vanskeligt at ligge ved det faste fyr, sejlede lodserne ud til skibene fra lodsstationen i havnen i Dragør, der ligger 3-4 sømil fra det sted, hvor lodsningen påbegyndes. Flere og flere skibe og rederier benyttede med tiden telegraf eller telefon ved anmeldelse af et skib i forvejen. Når ikke-anmeldte skibe var i sigte, blev lodsstationen i Dragør varskoet om skibenes ankomst. Senere overflødige

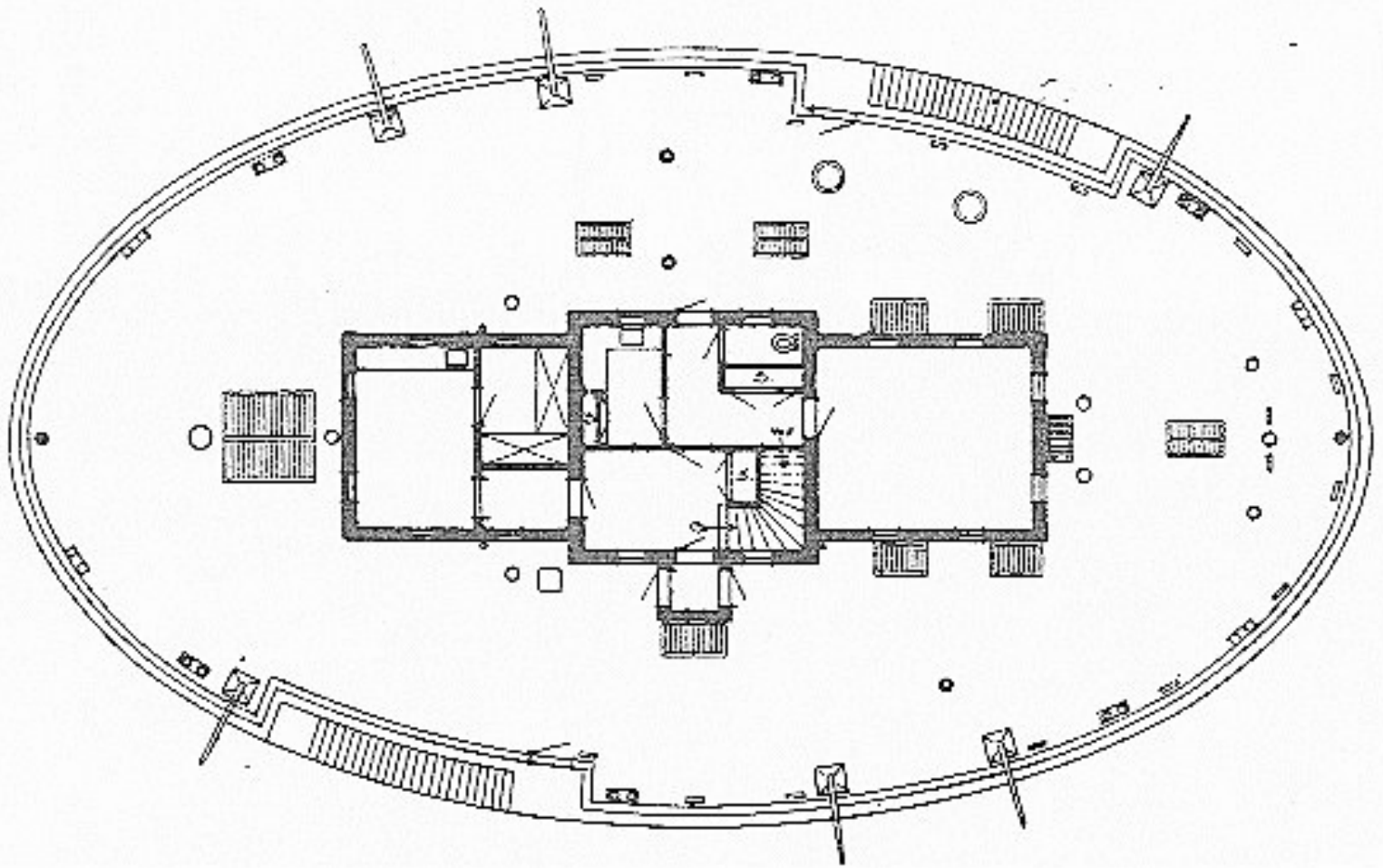
gjorde de hurtigtsejlende lodsboade behovet for filialen. Men lodsstationen blev benyttet frem til 1980 i strenge vinterperioder. I dag sejler ca. 20.000 skibe gennem Øresund om året.



Lodseriets isbåd "Mågen", bygget i 1929 på Dragør Baadeværft for 632 kr., på vej i isvinteren 1941 med proviant og mandskab til udskiftning af fyrbesætningen på Drogden Fyr. For det frøs så meget, at skibstrafikken blev lammet, og at det var muligt gå på isen til Sverige. Fotos: Historisk Arkiv, Dragør

I Dragør blev to årer derfor lagt tværs over isbåden og surret fast, og så skubbede to mænd årerne på begge sider af isbåden og to mænd trak og skubbede forenden og agterenden isbåden over isen. Nogle steder skete det mellem isskopperne ved det åbne vand, hvilket ses på fotoet. Mændene skiftedes i hold til at trække og skubbe isbåden, der kunne roes i åbent farvand, hvis det blev nødvendigt. Turene frem og tilbage skete med bistand af fyrbesætningen.





Drodden Fyr, her med den ene af de to anløbstrapper, ser stort set ud i dag som ved ibrugtagningen i 1937.



Tværsnittet af Drodden Fyr viser fyrets ovale form samt placeringen af bygningen oven på fyrtårnet samt indretningen af rum nr. 3, 4 og 5. Foto: Historisk Arkiv, Dragør.

Lodstaksterne ved påsætning og aftagning ved Drodden Fyr var de samme som for Dragør.

Skrevet af Danmarks Lodsmuseumsforening