

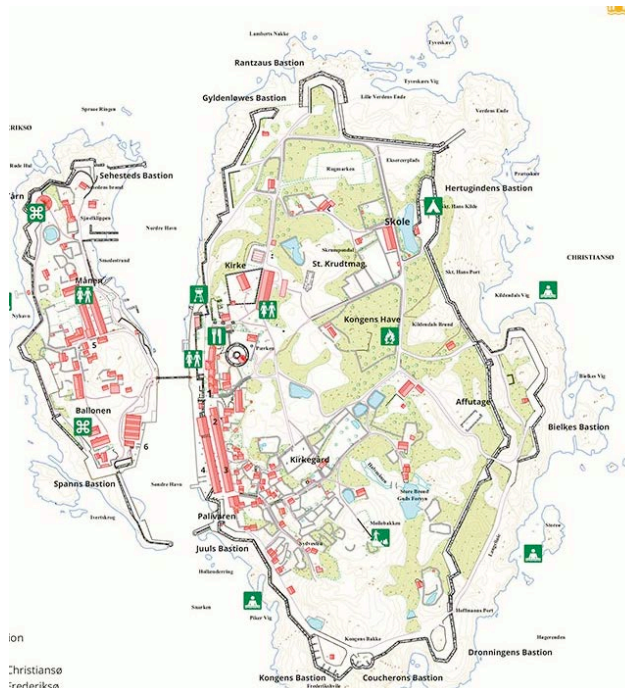
## Christiansø

Christiansø blev grundlagt af Christian V i 1684 til forsvar af rigets interesser i Østersøen. I dag er Christiansø velbevaret kulturarv, da fæstningsmure, bastioner, tårne, stenhytter og de mange bygninger næsten står, som dengang forsvaret forlod fæstningen. Der lever i dag ca. 80 faste beboere på de to øer, Christiansø og Frederikssø, der altid har været ejet af Forsvarsministeriet. Men søbefæstningen blev nedlagt i 1855.

Ministeriets lodseri fik navnet Christianøes Lodseri, og det fik allerede i 1685 sin første lods, Niels Olsen Ternø, som virkede her i 8 år og tillige blev havnebygmester. I hans tid blev der indført lodspenge. Øverst ses en gammel tegning, der viser fæstningens lods-båd Telegraphen ud for Christiansø.

I 1700-tallets første halvdel blev der ansat syv lodser, hvoraf nogle fik bøder, måtte i fængsel eller blev afskediget pga. tjenesteforseelser. De boede i øens lodsbolig og efter 1855 i havnens lange østre længe.

Efter at fæstningens rolle var udspillet, anløb over 300 handelsfartøjer øen om året, og det gav beskæftigelse til lodserne med at varpe ind og ud af havnen på Christiansø. De holdt til i vagtstuen og lodsede sejlskibene helt til Øresund, indtil sejlskibenes æra ophørte. I 1867 blev lodsernes aflønning ændret til 110 rdl. og fiske- og brændevinspenge samt en tildeling af brænde. Men Christianøes Lodseri blev nedlagt i 1969. Rigsarkivet har lodseriets arkiv fra 1907 til 1969. Havnen er i dag en god nødhavn for mindre skibe og har betydning som anløbshavn ved stomende kuling. Pladsen i havnen er så lille, at lange skibe ikke kan svaje. Derfor må fartøjer over 20 BRT kun anløbe havnen i nødsituationer.



Øresund, indtil sejlskibenes æra ophørte. I 1867 blev lodsernes aflønning ændret til 110 rdl. og fiske- og brændevinspenge samt en tildeling af brænde. Men Christianøes Lodseri blev nedlagt i 1969. Rigsarkivet har lodseriets arkiv fra 1907 til 1969. Havnen er i dag en god nødhavn for mindre skibe og har betydning som anløbshavn ved stomende kuling. Pladsen i havnen er så lille, at lange skibe ikke kan svaje. Derfor må fartøjer over 20 BRT kun anløbe havnen i nødsituationer.

Interimstakt  
for  
Christiansøes Lodseri.

Betalinger for Lodsering ind i  
Christiansøes Havn eller Udloosning af  
samme bliver fra 1<sup>ste</sup> Juli dette Aar at  
erlægge efter det lodrede Skibs eller Fartøjs  
Loddragtighed med 6 Skilling Rigeniønt  
pr. Commercelast.

Hvilket med allerhøjeste Approbation  
herved bekendtgjøres til Efterretning og Sagt-  
tagelse for alle Vedkommende.

Marineministeriet, København den 17<sup>de</sup> Juni 1856.

O. W. Michelsen

Suenson

Suenson var ikke hvem som helst. Otto Frederik Suenson (1810-1888) begyndte som sekondløjtnant i Marinen i 1829 og avancerede til premierløjtnant, kaptajnløjtnant og endte som kaptajn i 1855. Han studerede skibsbyggeri i mange år og blev ansat ved Orlogsværftet i 1844 og avancerede i 1848 til fabrikmester. I 1858 blev han direktør for Marinens skibsbyggeri. I 1864 blev embedet nedlagt, hvorefter han blev departementsdirektør i Marineministeriet til 1866. Som berømt skibsbygger konstruerede han både fregatter, korvetter og panserskibe. Som politiker blev han fra 1852 folketingsmand, kongevalgt medlem af Rigsrådets Landsting, landstingsmand samt borgerrepræsentant i København. Hans politiske arbejde kulminerede som marineminister fra 1867 til 1869.



Men Suenson er ikke den eneste kendte person i lodsverdenen, der har sat spor på Christiansø i 1800-tallet. Hans takstfastsættelse i 1856 hvilede på det grundlag, Poul de Løwenørn havde skabt. Men Løwenørn satte også sit præg på øen ved at installere Danmarks første spejlfyr på Christiansø.

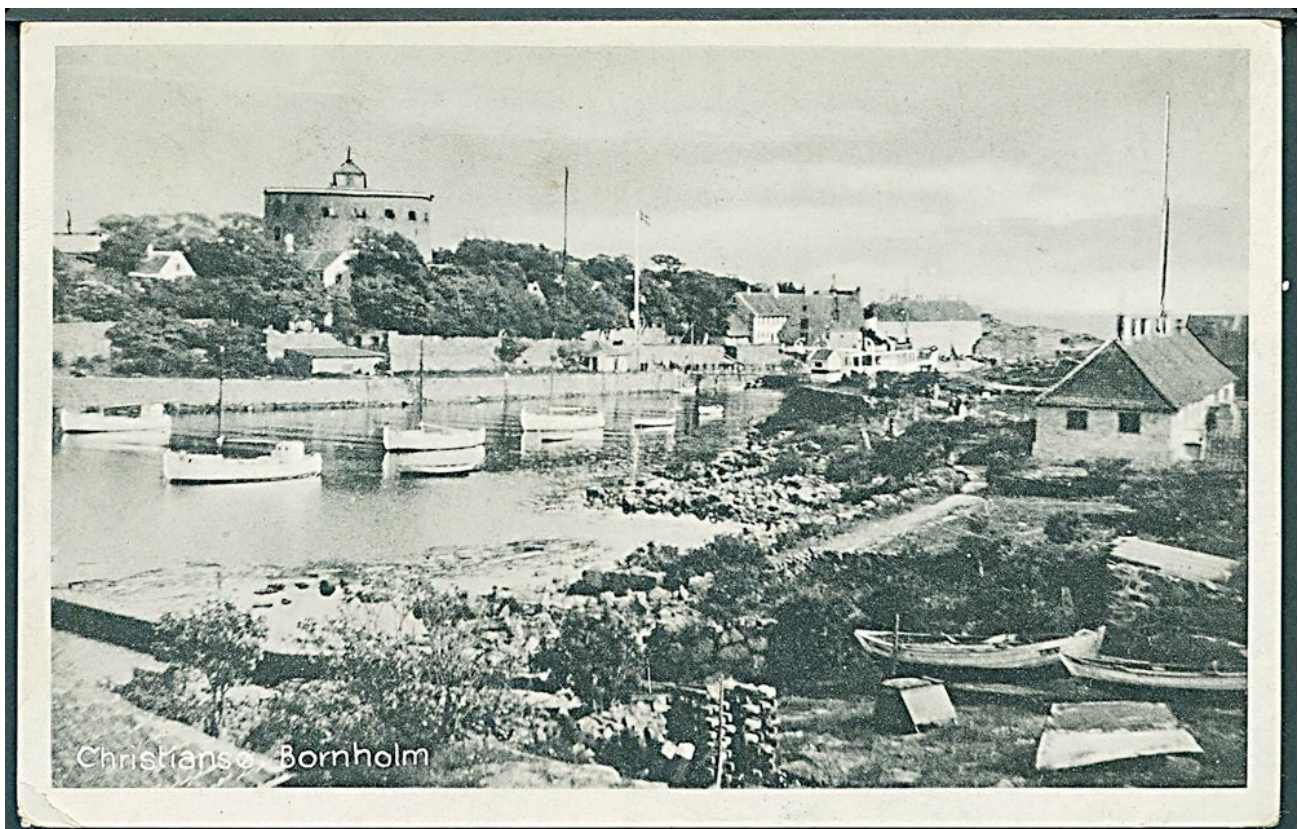
Kommandørkaptajn Poul de Løwenørn (1751-1826) er kendt som overlods, udarbejdelse af mange reglementer, fastsættelse af lodstakster og som søkorttegner og formand for den kommission, der fra 1818 til 1831 udarbejdede en Forordning for Lodsvæsenet

samt et Reglement for Lodsindretningen i Danmark. Før det 13 års lange kommissionsarbejde blev Poul de Løwenørn udnævnt til kontreadmiral.

Som ung officer havde Poul de Løwenørn studeret navigation. Og den viden udnyttede han til at oprette seks fyrtårne. Et af dem var fyrtårnet på kirken på Tunø, der er beskrevet i artiklen om Tunø.

Løwenørn stod også bag opførelsen af Christiansø Fyr, der blev Danmarks første spejlfyr. Tårnet blev opført mellem 1801 og 1805 mellem den ydre og indre ringmur i Store Tårn. Det er et rundt muret tårn i fire stokværk med en lanterne på taget. I lanternens midte stod en lodret aksel med 3 vandrette roterende vinger, hvor 3 lamper, 9 hulspejl og 3 oliebrændere var fastgjort. Den roterende aksel blev drevet af et urværk, så fyret kunne udsende tre blink i minuttet.

Vedligeholdelsen blev overladt til en forvalter, som ansatte fyrpassere til at passe fyret. I 1879 blev lysinstallationen erstattet af et linseapparat, der blev udskiftet med en petroleumbrænder i 1904. På postkortet nedenfor ses fyrtårnet med lanternen samt lidt af havnen og de to øer.





*Det smukke vue set fra Christiansø mod Frederikssø er malet af C. Felsing i 1857 (Bornholms Museum).*

Christiansø blev anlagt som fæstningsværk i 1684 og bygget i løbet af halvandet år af ca. 300 mænd. Fæstningen skulle varetage Danmarks interesser i krige mod andre landes søfartsflåder og til sikring af handelsskibe. Men fæstningen fik ikke større militær betydning før konsekvenserne af det engelske bombardement af København i 1807 ramte Christiansø. På det tidspunkt var Christiansø fæstning både stærkt forfalden, forældet og utilstrækkeligt bemandedt.

Men alt blev ændret, efter at englænderne sejlede bort med den danske flåde efter bombardementet af København 2-4. september 1807. Ranet omfattede 18 linjeskibe, 17 fregatter og 42 mindre fartøjer. Ud over flådens skibe tog englænderne Christiansø lodsbåd Telegraphen, som var sejlet til København for at hente proviant til fæstningen. Men lodsbåden blev efter diplomatisk snilde afleveret i Helsingør, fordi Christiansøboerne før bombardementet havde trukket et grundstødt engelsk flådeskib fri og repareret det på Christiansø. Så Telegraphen vendte tilbage som lodsbåd på Christiansø.



Da Danmark ikke længere kunne forsvare sig til søs med en orlogsflåde, udstedte kongen en kaperforordning 14. september 1807 og i de næste syv år blev der udstedt omkring 700 kaperbreve til danske småskibsejere, herunder fæstningen på Christiansø, der udrustede dens to både Telegraphen og Langbåden til kaperbåde. De to både kunne sammen med bornholmske kaperskippere kapre handelsskibe i de konvojer, der sejlede forbi Christiansø og blev sikret af krigsskibe.

*Christian Mølsted (1862-1930) har malet dette maleri, hvor kanonbåde angriber et engelsk skib.*

Christiansø's kanoner var anbragt hele vejen rundt på øen. Men befæstningsøens besætning var helt utilstrækkelig. Så der måtte afses knap 300 ugifte mænd fra Bornholm til Christiansø's fæstning fra 1808 til 1814. Og fra Marineregimentet blev der sendt 200 mænd samt officerer til øen. Desuden blev fæstningen i årene 1808-09 bestykket med mange flere og længere rækkende kanoner i stedet for de eksisterende kanoner på øen og fik udstationeret 4 kanonbåde og opført kanonbådsskure.



*Tegningen viser englændernes beskydning mod Christiansø 24. oktober 1808 (Bornholms Museum)*



Flere tusinde engelske handelskibe tog turen til og fra Østersølandene for at handle. Så kaperne erobrede mange engelske skibe og skibsladninger og tog dem i prise, som derefter blev bedømt af en priseret med en dommer og en prisekommissær.

Både lods båden Telegraphen og Langbaaden blev udrustet til kaperbåde med små kanoner. Desuden deltog bl.a. skonnerter og galeaser fra Bornholm som kaperbåde ud for Christiansø.

Frederik VI's beslutninger under englandskrigene gjorde ham til en af danmarkshistoriens mest udkældte monarker. Men han besluttede også, at øen skulle forstærkes efter englændernes angreb. Kongen har derfor en del af æren for, at Christiansø i dag er et af vores mest helstøbte og historiske kulturarvsminder.

*Dragørs historie- og marinemaler Christian Mølsted har malet ovenstående maleri, hvor man ser nogle af den danske flådes orlogsskibe på vej ud af Københavns havn efter erobringen af den danske orlogsflåde. Englands orlogsflåde var dengang Europas største sømagt, og bombardementet fra landjorden og Øresund blev Europas første terrorbombning af en hovedstads civilbefolkning.*

Lodsvæsenet, der indgik i Marineministeriet fra 1848 til 1950, fastsatte nedenstående lokaltakster for Christiansø for året 1941.

Skrevet af Danmarks Lodsmuseumsforening

## Christiansø Lodseri.

Lodstakster.

Lodsninger.	Skibe	Skibe	Skibe per
	under 100 BRT.	mellem 100-150 BRT.	og over 150 BRT.
Fra Suen til Havnen .....	3	4	5
Fra Havnen til Suen .....	3	4	5



Kaperforordningen blev udstedt 14. september 1807. Og et af de først kendte billeder af erobringer af engelske skibe er ovenstående prospect af det engelske pinck skib "Arcade", der blev opbragt 11. november 1807 ud for Dragør af fire fiskerbåde. Men hvem der ejede fiskerbådene vides ikke, for i tidsskriftet "Siden Saxo" 1987:4 anføres, at de angribende både ikke kan være fra Dragør, da ingen Dragørskippere havde løst kaperbrev på det tidspunkt, hvor skibet blev angrebet. Maleriet ejes af Museum Amager, og Dragør Museumsforening har udgivet billedet som postkort.