



Assens

Assens Havn er i dag en erhvervshavn uden lodspligt og håndterer primært short-sea transporter. Ovenfor ses Assens Havn omkring 1900 med to jagter, en skonnert, posthus og jernbanestation.

Havnen opstod sidst i 1600-tallet som en 80 fods træbro til post- og passagerfart, men i 1720 blev broen udbygget, og Frederik IV påbød, at der skulle opkræves havne- og bropenge. I 1792 blev ansat en havnefoged og midt i 1800-tallet var der anlagt to broer og et ekstra havnebassin. Samtidig opstod et par bådebyggerier og senere blev etableret et skibsværft, der stadig er i drift.

Havnen råder over tre pakhuse, og havnen har haft stor betydning for byens industri- og handelsvirksomheder og landbrug, ikke mindst pga. landbrugets sukkerroe- og kornproduktion. Byens store tømmerhandel, etableret af Frederik og Niels Plum i 1860, afspejler også havnens betydning.

Færgeforbindelsen mellem Assens og Årøsund i Sønderjylland opstod ifølge Kong Valdemars jordebog i 1231 om kongens overhøjhed, fordi der skulle være færgefart mellem de to byer. Og postvæsenet besluttede i 1640, at Assens-Årøsundfærgen skulle være en del af datidens vigtigste postroute mellem København og Hamburg. Færgeruten blev indstillet i 1972. Men den lange færgeperiode i Lillebælt mellem Sønderjylland og Fyn fortæller om Assens havns strategiske beliggenhed. I dag er der kun en færgerute mellem Assens og Bågø, som ligger midt i Lillebælt.

De første lodser i Assens virkede fra 1759, og omkring 1900 var der en lods og en hjælperlods. De lodsede mod syd til Aabenraa og mod nord til Vejle Fjord. Lodseriet blev oprettet omkring 1880 og nedlagt i 1979. Men skibenes langt mindre betydning pga. flytningen af gods til trafikhavne samt lastbilernes hurtigere godsbejning fjernede eksistensgrundlaget for et lodseri.

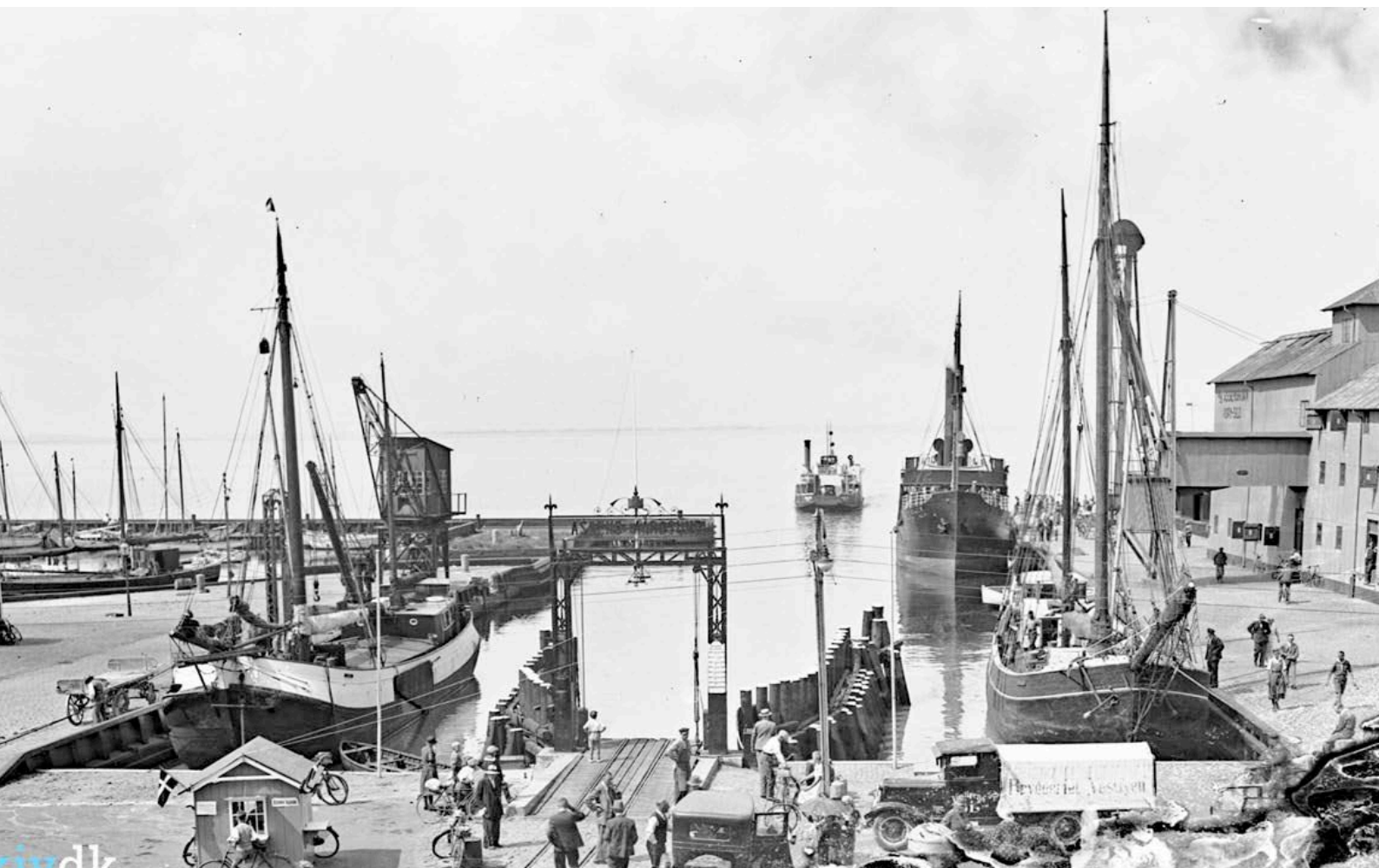
Rigsarkivet har lodsjournaler, regnskabsjournaler og diverse dokumenter fra 1969 til 1979 om Lodseriet. Foto: Lokalhistorisk Arkiv for Assens By.



Toldbodhuset, opført 1834 og kogehuset, opført 1824 er nogle af nutidens grundpiller i havnemiljøet i Assens Havn, hvor sejlskibene prægede søfartsbyen, havnen og handelen i 1800-tallet.

Der eksisterer kun 3 kogehuse i Danmark. Det ene ligger i Dragør, det andet i Ærøskøbing og det tredje i Assens. Kogehuset vidner om havnens betydning for søfarten og byens skibsværft, da kogehuset blev brugt til tætning af træskibe med beg og søfolkernes madlavning, når skibene lå i havn.

Fotoet nedenfor viser, at der både var sejlskibe og dampskibe i havnen kort efter krigens afslutning i 1945. I midten af billedet ses færgeløbet og færgen, der på vej ind til havnen fra Årøsund i Sønderjylland. Færgen kunne både medtage biler og tog, hvilket jernbanesporene på havnepladsen samt rampen til færgen fortæller. Fotos: Lokalhistorisk Arkiv for Assens By.





Assens Lods, ejet af Assens Lodseri, er fotograferet af Lodsdirektoratet i 1954.
Det øverste foto viser lods båden før stabelafløbningen på Assens Skibs- og Bådebyggeri.
Det nederste foto viser lods båden med lodsflag ude på Lillebælt.





Denne lodsbaad, som Assens Lodseri fik bygget i 1932 af bådeværftet i Thorøhuse, er fotograferet i 1944 i Assens Havn af lods E. Ritz med foderstoffirmaet FAF i baggrunden. Lodsbaaden er klinkbygget af eg, spidsgattet og har åbent cockpit og skærm over styrehuset. Den har ruf over motorrummet, et smalt ringdæk og kort agter- og fordæk. Båden var 6,10 m bred og vejede 2,5 tons.

Lodsbaaden blev i 1954 overført til Nykøbing Falster Lodseri, fordi Assens Lodseri fik den større lodsbaad "Assens Lods", der ses nedenfor før stabelafløbningen på Assens Skibs- og Baadebyggeri. Foto: Lodsdirektoratet.





Assens Skibsværft er grundlagt i 1850 og beskæftiger over 50 medarbejdere samt mange samarbejdspartnere. Værftet har to flydedokke på hhv. 1200 og 2000 tons, hvoraf den ene er overdækket og kan opvarmes. Værftet laver nybygninger som fx slæbebåde, entreprenørfartøjer, fisketrawlere, servicebåde og færger og foretager ombygninger og reparationer.

En af de virksomheder i Assens, der har haft stor betydning for havnen, byen, skibsfarten, lodseriet og omegnens mange byggerier er Plums tømmerhandel. Den blev grundlagt i 1867, og tømmerladen er opført i 1915. Tømmerladen er 56 meter lang, 24 meter bred og fem etager høj. Taget dækker ca. 1300 kvadratmeter. Brædder, lister og tømmer kunne fra vogne langes ind og ud gennem åbninger med grønmaledede luger på bygningens sider. Rundt om laden var der savværk, ægpakkeri, hestestald og kornlager. Sammen med et meget stort forhus ud mod byens hovedgade gav det grundlaget for en blomstrende virksomhed ejet af to brødre, Frederik og Niels, der døde i 1905. Deres sønner overtog virksomheden og det prægtige byggeri ud mod hovedgaden, men tømmerhandelen ophørte i 1980'erne.

Tømmerladen, der ses nedenfor, indgår i Kulturstyrelsens 1001 fortællinger om Danmark.

Skrevet af Danmarks Lodsmuseumsforening



Lodsvæsenet fastsatte nedenstående lokaltakster for året 1941.

Assens Lodseri.

Lokaltakster.

Lodsuinger.	Skibe under 100 BRT.	Skibe mellem 100-150 BRT.	Skibe paa og over 150 BRT.
<i>Mellem Havnene og:</i>			
Reden	2	3	4
Soen (fri af Toro Rev)	3	4	5
Soen (fri af Baago)	3	4	5
<i>Fra Assens eller Toro Rev til:</i>			
Helnæs	6	7	8 $\frac{1}{2}$
Skjoldnæs	10	11	12+ $\frac{1}{2}$
Aabenraa	7 $\frac{1}{2}$	8 $\frac{1}{2}$	10
Vejle Fjord (Træskohage) ...	12+1	12+2	12+3 $\frac{1}{2}$
Fredericia	9 $\frac{1}{2}$	10	12
Kolding Fjord (Skarre Odde) .	8 $\frac{1}{2}$	9 $\frac{1}{2}$	11
Middelfart	7 $\frac{1}{2}$	8 $\frac{1}{2}$	10
Faaborg Fjord (Knastegrund)	10	11	12+ $\frac{1}{2}$
Svendborg Sund (Lehnskov Pynt)	12	12	12+2
Sonderborg (gennem Alssund)	7 $\frac{1}{2}$	8 $\frac{1}{2}$	10
— (Syd om Als)	9 $\frac{1}{2}$	10	12
Flensborg Fjord (Kegnæs) ..	8 $\frac{1}{2}$	9 $\frac{1}{2}$	11
Egernsund	10	11	12+ $\frac{1}{2}$

Landsætningspenge.

Sommer 6 Kr. Vinter 8 Kr.
over 5 Somil — 9 — — 12 —

27

Rejsepenge.

Fra Helnæs	Kr. 6,00
— Skjoldnæs	— 25,00
— Aabenraa	— 14,00
— Vejle Fjord	— 10,00
— Fredericia	— 9,00
— Kolding Fj.	— 11,00
— Middelfart	— 7,00
— Faaborg Fj.	— 8,00
— Svendborgsund	— 9,00
— Sonderborg	— 15,00
— Kiel	— 40,00
— Orlyhage el. Aarøsund	— 6,00

Assens Lodseri var et af de eksisterende lodserier, der skulle nedlægges efter ændringen af lodsloven i 1979. Nedenfor ses Farvandsdirektoratets lokaltakster for Assens Lodseri for året 1979.

Forhaling og omvæjning

Ved forhaling forstås skiftning af et skibes plads langs samme kaj udelukkende ved hjælp af skibets trosser i land. De anførte takster for forhaling og omvæjning må kun benyttes, såfremt disse lodninger udføres som selvstændige foretagender, men derimod ikke i forbindelse med anden lodning.

Assens Lodseri

Lokaltakster

Lodninger	Skibe under 100 BRT	Skibe mellem 100-150 BRT	Skibe på og over 150 BRT
<i>Mellem havnen og:</i>			
Ræden	2	3	4
Søen (fri af Torø Rev)	3	4	5
Søen (fri af Blåge)	3	4	5
<i>Fra Assens eller Torø Rev til:</i>			
Helnæs	6	7	8,5
Skjoldnæs	10	11	12+0,5
Åbenrå/Endstedværket	7,5	8,5	10
Vejle Fjord (Træskohage)	12+1	12+2	12+3,5
Fredericia	9,5	10	12
Kolding Fjord (Skærbæk)	8,5	9,5	11
Middelfart	7,5	8,5	10
Fåborg Fjord (Knæstegrund)	10	11	12+0,5
Svendsborg Sund (Løhnskov Pynt)	12	12	12+2
Sønderborg (gennem Alsund)	7,5	8,5	10
Sønderborg (syd om Als)	9,5	10	12
Elensborg Fjord (Kegnæs)	8,5	9,5	11
Egernsund	10	11	12+0,5
<i>Fra syd af Årøsund til:</i>			
Fredericia			12+1
Skærbæk			12

Landsætningspenge

kr. 6,25

over 5 sømil kr. 11,25