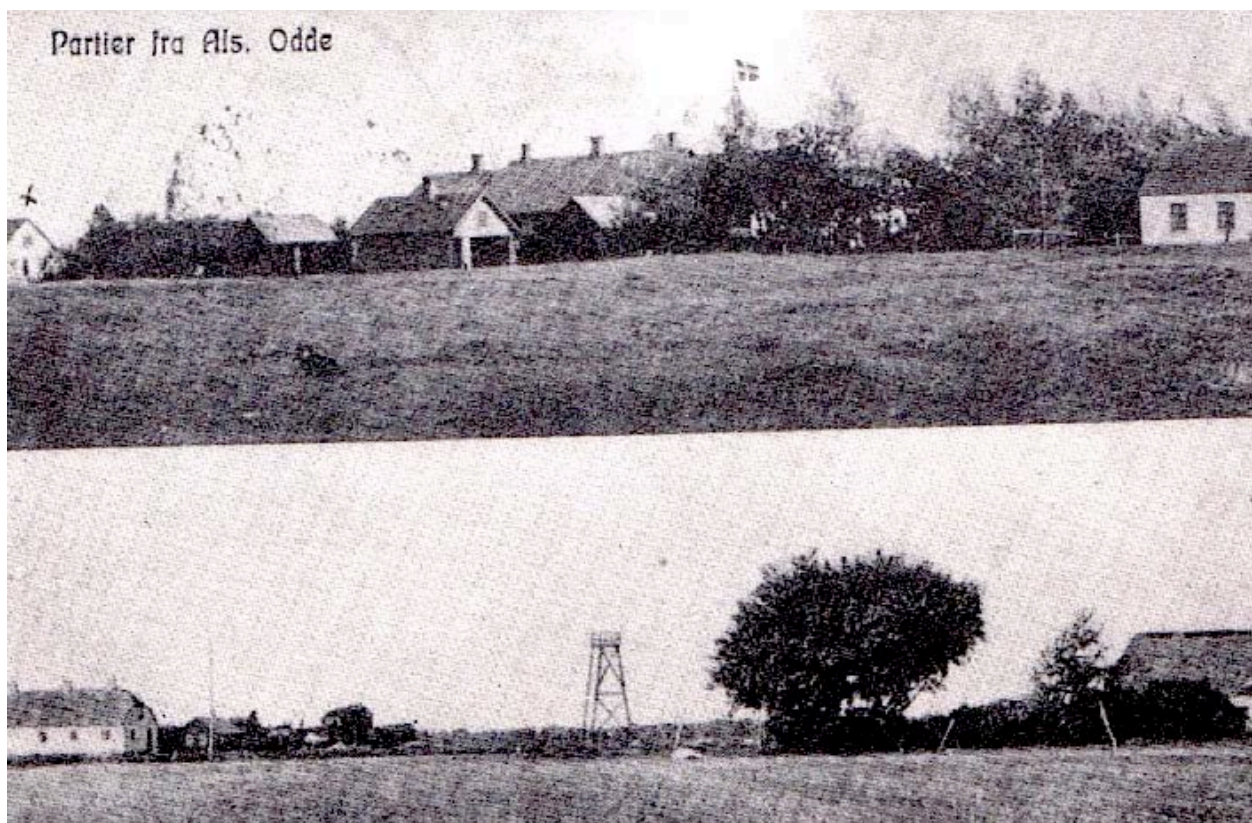




Als Odde

Lodseriet blev oprettet i 1800. Lodsvæsenet opførte to lodshuse ved Als Odde i 1840. Lodsformanden boede i det ene hus, lodseriets to lodser boede i hver sin ende i det andet hus. Lodsformanden fik i 1880 et nyt hus, og lodsformandens gamle lodshus blev nedrevet. Lodsernes hus blev erstattet af et nyt hus i 1940. De to lodshuse ses på postkortet ovenfor. De mange skorstene på lodshusene blev benyttet af de søfarende til landkending ud for Mariager Fjord.

Desuden blev opført flere udhuse, og i 1908 opførte lodsvæsenet et 9 m højt udkigstårn, der ses sammen med lodshusene på det gamle postkort nedenfor. Udkigstårnet blev opført, fordi det var vanskeligt for lodserne at se lodsflaget på de lodssøgende skibe.



Lodstårnet blev bygget efter det samme princip som Dragør Lodseris lodstårn, der blev bygget fire år senere, dvs. i 1912, som et trætårn med en trætrappe og forsynet med et lille udkigshus på toppen af lodstårnet; her kunne lodserne holde udkig efter lodssøgende skibe. Og skipperne på skibene benyttede lodstårnet og lodshusene med deres karakteristiske skorstene som landkending.

Lodserne havde pligt til at vedligeholde afmærkningen med sømærker på Mariager Fjord til lidt ind i 1900-tallet, hvor pligten blev overtaget af havnevæsenet. Ved fjordens udmunding i Kattegat havde lodseriet pligt til at vedligeholde afmærkningen.

Lodstårnet i Als Odde er revet ned, men Dragørs lodstårn blev fredet i 1987. Så alle vil i fremtiden have mulighed for at se, hvordan lodsvæsenet byggede lodstårne i begyndelsen af 1900-tallet. Dragør Lodseris 15,8 m høje lodstårn kan ses i beskrivelsen af Dragør. I dag er lodstårnet blevet Dragør Kommunes vartegn, hvilket vidner om et lodstårns betydning som kulturarv. I 1893 blev anlagt en anløbsbro ved Als Odde af toldvæsenet, der havde bygget et tolderhus nogle år tidligere. Her fik lodsvæsenet lov af toldvæsenet til at lade lodsbåden ligge ved anløbsbroen, der med en række forbedringer stadig fungerer som anløbsbro.



Til lodshusene hørte et lille stykke land. Husene og udkigstårnet hørte til Mariager Fjords Lodseri, der er omtalt i beskrivelsen af Mariager. Lodseriet havde pligt til at lodse til og fra alle byerne i fjorden. Derfor måtte de ofte gå eller cykle eller benytte fjordens passagerbåd efter en lodsning. For at nedbringe lodsernes hjemtransporttid var der i perioder ansat lodser bosat i Mariager og i Hadsund, der kunne skiftes til at overtage lodsningen på fjorden efter samme princip som lodserier anvendte i andre danske fjorde.

Et fjordlodseri er afhængig af landbrugets, handelslivets, industriens og råstofejernes behov for at kunne afsende og modtage råstoffer og produkter via fjorden. Det skete tidligere med skib, men i dag i konkurrence med godstog og lastbiler samt nutidens godskoncentration i store trafikhavne.

Virksomhederne er tilmed afhængige af byernes havnefaciliteter, og at der er jernbaneskiner til byerne samt tilstrækkelig vanddybde til skibene. I Mariager Fjord er der erhvervshavne i Hobro, Mariager og Hadsund, der i århundreder har haft virksomheder, der har brug for skibstransporter.

Mariager Fjord er Danmarks længste fjord. Den er 35 km lang, og strømrunden er 42 km. Fjorden har en dybde ned mod 30 m og er på det bredeste sted øst for Hadsund 4,5 km, men snævrer ind til 250 m ved Hadsund. Den inderste havn, Hobro, kan i dag modtage skibe, der er op til 130 m lange og har en dybgang på 5 m. Forskellen mellem middelhøjvande og middellavvande er 30 cm.

Hobro er med ca. 11.600 indbyggere over dobbelt så stor som Hadsund, der har ca. 5.000 indbyggere, mens middelalderens, idyllens og rosernes by Mariager har ca. 2.500 indbyggere. By- og industrivæksten sker i dag i Hobro og Hadsund. Mariager Fjord er kendt som Danmarks smukkeste fjord. At fjorden kaldes Mariager Fjord, skyldes, at Mariager er den ældste af de tre byer.

Som følge af lodsloven i 1979 varslede Farvandsvæsenet i 1983, at Mariager Fjords Lodseri skulle nedlægges som et led i statens overtagelse af de private lodserier. Forsvarets Bygnings- og Etablismentstjeneste solgte lodshusene i Als Odde i 2008.

DanPilot betjener i dag havnene i Mariager Fjord fra lodsstationen i Udbyhøj. Se også beskrivelsen af Mariager, fordi lodstaksterne er beskrevet under Mariager, og fordi lodseriet hed Mariager Fjords Lodseri.

Skrevet af Danmarks Lodsmuseumsforening



Lodsbetjeningen af Mariager Fjord sker i dag fra Udbyhøj, hvor DanPilot har en lodsstation med to lodsbåde, heraf en af de nye 15 meter lange lodsbåde. Lodsbådene ses på fotoet af Udbyhøjs lille lodshavn ovenfor.

På de følgende 9 sider ses en fotoreportage af en lodsning den 19. januar 2016 med DanPilots lods, Lars Iversen, der sidder på broen og styrer skibet. Reportagen er fotograferet af Ivar Svane. Lodsens sættes ombord ude i Kattegat og lodser skibet gennem Mariager Fjord ind til Hobro. Læg mærke til bøjerne i vandet, som fortæller om den stærke strøm i Kattegat ud for Mariager Fjord.













